



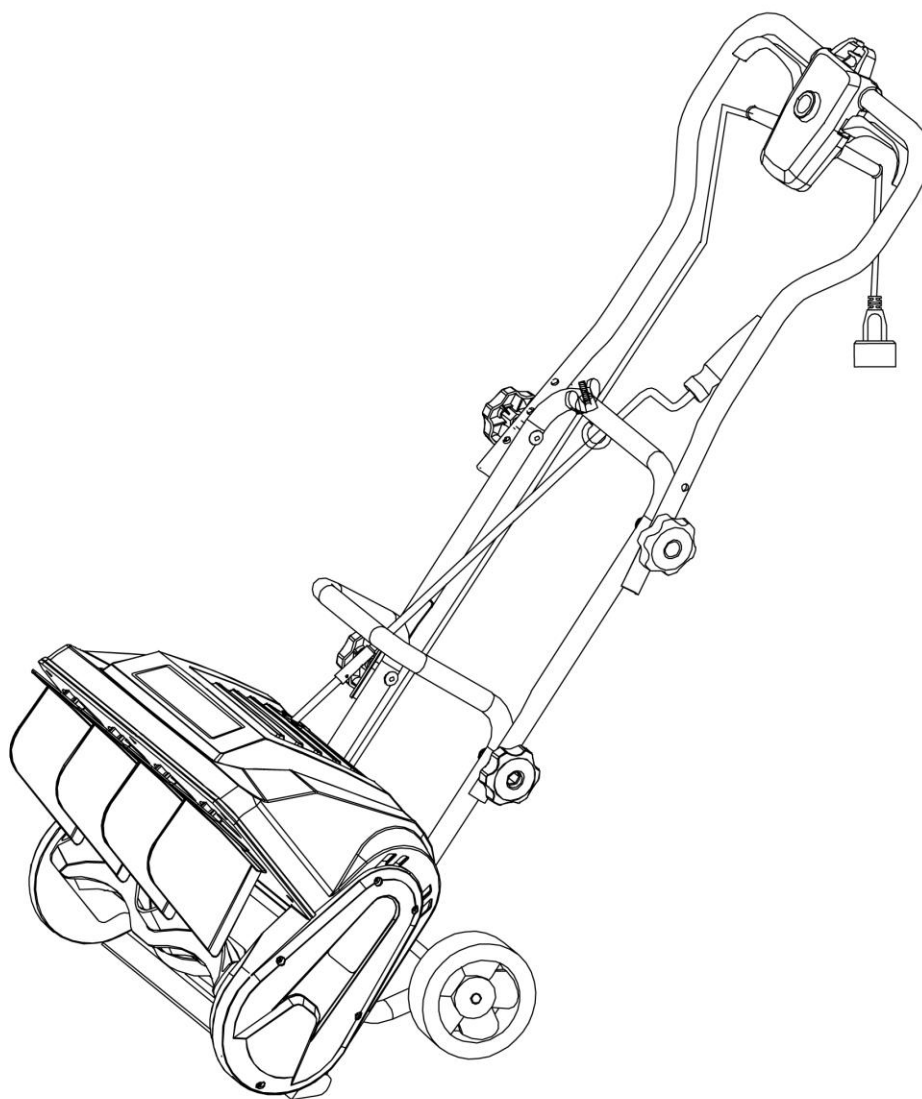
ВАЛЕРИЙ C&M ГРУП АД

ИНСТРУМЕНТИТЕ В БЪЛГАРИЯ

Original Owner's Manual

9AMP Electric Snow Thrower PREMIUM

0503APESM1430



e-mail: info@valerii.com www.valerii.com
Сервиз: тел. 02/ 942 34 70 (национален)

Централен офис: София 1517
кв. "Сухата река" бул. "Ботевградско шосе" 44
тел.: 02/ 942 34 00, факс.: 02/ 945 4634
GSM 0889/ 444 991

Пловдив, с.Труд 4199
ул. "Строевско шосе" 3
тел./факс 032/ 953 666
GSM 0885/ 808 003

Варна 9000, кв. "Владиславово"
бул. "Атанас Москов" 13
тел.: 052/ 504 514
GSM 0885/ 808 004

София 2227, кв. "Божурище"
бул. "Европа" 180, склад 33
тел.: 02/ 925 22 37
GSM 0889/ 334 692



Read all safety rules and instructions carefully before operating this tool.

CONTENTS

Contents	2
Product specifications	2
Safety information	3-4
Symbols	5-6
Electrical	7-8
Know your snow Thrower	9
Assembly	10-11
Operation	12-13
Maintenance	14-18
Troubleshooting	19
Warranty	20
Exploded View	21
Parts List.....	22-23

PRODUCT SPECIFICATIONS

9 AMP ELECTRIC SNOW THROWER

Voltage	230~240V~/50HZ
Power.....	1300W
No-load speed	3000 min ⁻¹
Clearing width	40 cm
Clearing depth	15 cm
Throw distance	6 m
Net Weight	10.5 kg
Noise power level LWA	105 dB (A)
Noise pressure level LPA	87 dB (A)
Acceleration handle under load	7 m/s ²

www.valeriy.com



e-mail: info@valeriy.com www.valeriy.com
Сервиз: тел. 02/ 942 34 70 (национален)

Централен офис: София 1517
кв. "Сухата река" бул. "Ботевградско шосе" 44
тел.: 02/ 942 34 00, факс.: 02/ 945 4634
GSM 0889/ 444 991

Пловдив, с.Труд 4199
ул. "Строевско шосе" 3
тел./факс 032/ 953 666
GSM 0885/ 808 003

Варна 9000, кв. "Владиславово"
бул. "Атанас Москов" 13
тел.: 052/ 504 514
GSM 0885/ 808 004

София 2227, кв."Божурище"
бул. "Европа" 180, склад 33
тел.: 02/ 925 22 37
GSM 0889/ 334 692



SAFETY INFORMATION

FOLLOW THESE RULES WHILE OPERATING THE SNOW THROWER

IMPORTANT

READ AND UNDERSTAND ALL INSTRUCTIONS. Failure to follow all instructions listed below may result in electric shock, fire, and/or serious personal injury.

- Walk. Do not run.
- Verify that the Snow Thrower is not in contact with anything before turning it on.
- Stay away from the discharge opening at all times. Keep face, hands, and feet away from concealed, moving, or rotating parts.
- Be attentive when using the Snow Thrower, and stay alert for holes in the terrain and other hidden hazards or traffic.
- Do not use the Snow Thrower on a gravel or crushed rock surface. Use extreme caution when crossing gravel/crushed rock drives, walks, or roads.
- Keep Children Away– All visitors should be kept a safe distance from work area.
- Dress Properly – Do not wear loose clothing or jewelry. They can be caught in moving parts.
- Wear rubber boots when operating the snow mover.
- Operation of the snow mover in the hand-held position is unsafe, except in accordance with the special instructions for such use provided in the operator’s manual.
- Warning – To prevent electric shock use only with an extension cord suitable for outdoor use.
- Extension Cords – To prevent disconnection of snow mover cord from the extensioncord during operation.
 - i) Make a knot as shown in Figure1-1;
 - ii) Use one of the plug-receptacle retaining straps or connectors described inthis manual.
- Avoid Accidental Starting– Don’t carry plugged-in snow mover with finger on switch.Be sure switch is off when plugging in.
- If cord is damaged in any manner while plugged in, pull extension cord from wall receptacle.
- Don’t Abuse Cord– Never carry snow mover by cord or yank it to disconnect from receptacle. Keep cord from heat, oil, and sharp edges. (Does not apply to battery operated snow movers.)
- Keep guards in place and in working order.
- Don’t Force Snow Mover – It will perform better and safer at the rate for which it was designed.
- Don’t Overreach – Keep proper footing and balance at all times.
- If the snow mover strikes a foreign object follow these steps:
 - i) Stop snow mover. Release the switch.
 - ii) Unplug power cord.
 - iii) Inspect for damage.
 - iv)Repair any damage before restarting and operating the snow mover.
- Disconnect Snow Mover– Disconnect the snow mover from the power supply when not in use, before servicing, when



e-mail: info@valerii.com www.valerii.com
Сервиз: тел. 02/ 942 34 70 (национален)

Централен офис: София 1517
кв. "Сухата река" бул. "Ботевградско шосе" 44
тел.: 02/ 942 34 00, факс.: 02/ 945 4634
GSM 0889/ 444 991

Пловдив, с.Труд 4199
ул. "Строевско шосе" 3
тел./факс 032/ 953 666
GSM 0885/ 808 003

Варна 9000, кв. "Владиславово"
бул. "Атанас Москов" 13
тел.: 052/ 504 514
GSM 0885/ 808 004

София 2227, кв."Божурище"
бул. "Европа" 180, склад 33
тел.: 02/ 925 22 37
GSM 0889/ 334 692



changing accessories, and the like.

- Store Idle Snow Movers Indoors – When not in use, snow movers should be stored indoors in dry, locked-up place – out of reach of children.
- Hand your machine to a licensed serviceman. Replacement if any must be made with the same spare part to ensure the safety of the machine after repair.
- Move up and down slopes when clearing snow. Do not go across a slope. Use caution when changing direction. Do not use this Snow Thrower to clear snow from steep slopes.

SAFETY INFORMATION

- Do not attempt to use the Snow Thrower on a roof or on any steeply inclined slippery surface.
- Do not operate the Snow Thrower if the guards, plates, and other safety protective devices are not in place.
- Do not operate the Snow Thrower near glass enclosures, automobiles, trucks, window wells, drop-offs, etc. without properly adjusting the angle of the snow discharge. Keep children and pets away from the work area.
- Do not force or overload the Snow Thrower. The Snow Thrower will perform better and safer when it is used at the rate that it was designed to work at.
- Do not operate the Snow Thrower at high speeds on slippery surfaces. Look behind, and exercise caution when backing up.
- Do not direct the discharge toward people, and do not allow anyone to move in front of the Snow Thrower while it is in use.
- Wear safety glasses or goggles that meet ANSI Z87.1 standards, and wear ear/hearing protection when using this Snow Thrower.
- Use the Snow Thrower in daylight or in good artificial light.
- Avoid accidental start-ups. Remain in the starting position when turning the Snow Thrower on. The operator and the Snow Thrower must be in a stable position during start-up. See the section entitled Starting/Stopping Instructions.
- Use the proper tool. Only use this Snow Thrower for the purpose that it was designed for.
- Do not overreach. Always keep proper footing and balance.
- Hold the Snow Thrower with both hands while it is in use. Keep a firm grip on the handles or the grips.
- **Keep hands, face, and feet away from all moving parts. Do not touch or try to stop the impeller while it is rotating.**
- If the impeller does not rotate freely due to frozen ice, thaw the Snow Thrower thoroughly before attempting to use it.



e-mail: info@valerii.com www.valerii.com
Сервиз: тел. 02/ 942 34 70 (национален)

Централен офис: София 1517
кв. "Сухата река" бул. "Ботевградско шосе" 44
тел.: 02/ 942 34 00, факс.: 02/ 945 4634
GSM 0889/ 444 991

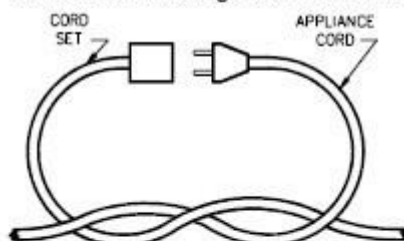
Пловдив, с.Труд 4199
ул. "Строевско шосе" 3
тел./факс 032/ 953 666
GSM 0885/ 808 003

Варна 9000, кв. "Владиславово"
бул. "Атанас Москов" 13
тел.: 052/ 504 514
GSM 0885/ 808 004

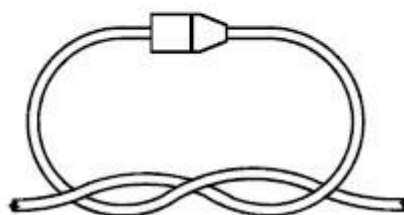
София 2227, кв."Божурище"
бул. "Европа" 180, склад 33
тел.: 02/ 925 22 37
GSM 0889/ 334 692



Method of securing extension cord



(A) TIE CORD AS SHOWN



(B) CONNECT PLUG AND RECEPTACLE

SAFETY INFORMATION

- Keep the impeller clear of debris.
- Do not attempt to clear the impeller while the motor is running or while the Snow Thrower is plugged in it. Turn the motor off and unplug the Snow Thrower from the extension cord or the outlet.
- Keep clothing and body parts away from the moving parts.
- Do not operate the motor at a faster speed than necessary. Do not run the motor at high speed while not clearing snow.
- Stop the motor when snow clearing is delayed or when moving from one location to another.
- Unplug the Snow Thrower when it is being transported and when it is not in use.
- After striking a foreign object, turn the Snow Thrower off and unplug it, and then inspect it for damage. Repair any damage before restarting and using the Snow Thrower.
- If the Snow Thrower starts to vibrate abnormally, stop the Snow Thrower immediately and attempt to determine the cause. Vibration is generally an indication of danger.
- Stop the motor and unplug the Snow Thrower whenever the operator is not in the operating position, before unclogging the impeller, and before making any repairs, adjustments, or inspections.
- Do not discharge snow onto public roads or near moving traffic.
- Allow the Snow Thrower to run for a few minutes after clearing snow in order to prevent moving parts from freezing.
- Use only the manufacturer's original replacement parts and accessories for this Snow Thrower. The use of unauthorized parts or accessories could lead to serious injury to the user or damage the Snow Thrower, and will void the warranty.
- Do not use the Snow Thrower in the hand held position. Do not pick up the Snow Thrower while it is plugged and running.



e-mail: info@valerii.com www.valerii.com
Сервиз: тел. 02/ 942 34 70 (национален)

Централен офис: София 1517

кв. "Сухата река" бул. "Ботевградско шосе" 44

тел.: 02/ 942 34 00, факс.: 02/ 945 4634

GSM 0889/ 444 991

Пловдив, с.Труд 4199

ул. "Строевско шосе" 3

тел./факс 032/ 953 666

GSM 0885/ 808 003

Варна 9000, кв. "Владиславово"

бул. "Атанас Москов" 13

тел.: 052/ 504 514

GSM 0885/ 808 004

София 2227, кв. "Божурище"

бул. "Европа" 180, склад 33

тел.: 02/ 925 22 37

GSM 0889/ 334 692



The Snow Thrower is designed to travel along the ground.



GENERAL SAFETY RULES

- Verify that the Snow Thrower is secure while transporting.
- Store the Snow Thrower in a dry area, locked up or high enough to prevent unauthorized use or damage, and out of the reach of children.
- Do not douse or squirt the unit with water or any other liquid. Keep handles dry, clean, and free of debris. Clean the Snow Thrower after each use. See the section entitled Cleaning and Storage.
- Keep these instructions in a safe place for future reference. Refer to them often, and use them to instruct other users. Anyone who uses this Snow Thrower must read these instructions carefully.
- **Maintain the Snow Thrower with care. Follow the instructions for lubricating and changing accessories.**

SAVE THESE INSTRUCTIONS

SYMBOLS

Some of the following symbols may be used on this product. Please study them and learn their meaning. Proper interpretation of these symbols will allow you to operate the product better and safer.

SYMBOL	NAME	DESIGNATION/EXPLANATION
V	Volts	Voltage
A	Amp	Current
Hz	Hertz	Frequency(cycles per second)
W	Watts	Power
min	Minutes	Time
~	Alternating Current	Type of current
≡	Direct Current	Type or characteristic of current
n ₀	No load speed	Rational speed, at no load
	Class II Construction	Double-insulated construction
/min	Per Minute	Revolutions, strokes, surface speed, orbits etc., per minute
	Wet Conditions Alert	Do not expose to rain or use in damp locations



e-mail: info@valerii.com www.valerii.com
Сервиз: тел. 02/ 942 34 70 (национален)

Централен офис: София 1517
кв. "Сухата река" бул. "Ботевградско шосе" 44
тел.: 02/ 942 34 00, факс.: 02/ 945 4634
GSM 0889/ 444 991

Пловдив, с.Труд 4199
ул. "Строевско шосе" 3
тел./факс 032/ 953 666
GSM 0885/ 808 003

Варна 9000, кв. "Владиславово"
бул. "Атанас Москов" 13
тел.: 052/ 504 514
GSM 0885/ 808 004

София 2227, кв."Божурище"
бул. "Европа" 180, склад 33
тел.: 02/ 925 22 37
GSM 0889/ 334 692



	Read The Operator's Manual	To reduce the risk of injury user must read and understand operator's manual before using this product.
	Eye and Head Protection	Wear eye and head protection when operating this equipment.
	Ricochet	Thrown objects can ricochet and result in personal injury or property damage.
	Spinning Rotor	Danger-Keep hands and feet away from spinning rotor. Spinning rotor can cause severe injury.
	Keep Hands and Feet Away	Keep hands, feet away from the discharge area.
	Keep Bystanders Away	Keep all bystanders at least 50ft away

SYMBOLS

The following signal words and meanings are intended to explain the levels of risk associated with this product.

SYMBOL	SIGNAL	MEANING
	DANGER	Indicates an imminently hazardous situation, which, if not avoided, will result in death or serious injury.
	WARNING	Indicates a potentially hazardous situation, which, if not avoided, could result in death or serious injury.



e-mail: info@valerii.com www.valerii.com
Сервиз: тел. 02/ 942 34 70 (национален)

Централен офис: София 1517

кв. "Сухата река" бул. "Ботевградско шосе" 44

тел.: 02/ 942 34 00, факс.: 02/ 945 4634

GSM 0889/ 444 991

Пловдив, с.Труд 4199

ул. "Строевско шосе" 3

тел./факс 032/ 953 666

GSM 0885/ 808 003

Варна 9000, кв. "Владиславово"

бул. "Атанас Москов" 13

тел.: 052/ 504 514

GSM 0885/ 808 004

София 2227, кв."Божурище"

бул. "Европа" 180, склад 33

тел.: 02/ 925 22 37

GSM 0889/ 334 692



	CAUTION	Indicates a potentially hazardous situation, which, if not avoided, may result in minor or moderate injury.
	CAUTION	(Without Safety Alert Symbol) Indicates a situation that may result in property damage.

SERVICE

Servicing requires extreme care and knowledge and should be performed only by a qualified service technician. For service we suggest you return the product to your nearest **AUTHORIZED SERVICE CENTER** for repair. When servicing, use only identical replacement parts.

WARNING

To avoid serious personal injury, do not attempt to use this product until you have read this Owner's Manual thoroughly and understand it completely.

WARNING



The operation of any power tool can result in foreign objects being thrown into your eyes, which can result in severe eye damage. Before beginning power tool operation, always wear safety goggles or safety glasses with side shields and, when needed, a full face shield. We recommend Wide Vision Safety Mask for use over eyeglasses or standard safety glasses with side shields. Always use eye protection which is marked to comply with ANSI Z87.1.

SAVE THESE INSTRUCTIONS

ELECTRICAL

ELECTRICAL INFORMATION (See Figure 1)

WARNING

To avoid electrical hazards, fire hazards, or damage to the tool, use proper circuit protection. The Snow Thrower is wired at the factory for 120 V operation. Connect to a 120 V, 15 A circuit and use a 15 A time delayed fuse or circuit breaker. To avoid shock or fire when the power cord is worn, cut, or damaged in any way, replace it immediately.



e-mail: info@valerii.com www.valerii.com
Сервиз: тел. 02/ 942 34 70 (национален)

Централен офис: София 1517
 кв. "Сухата река" бул. "Ботевградско шосе" 44
 тел.: 02/ 942 34 00, факс.: 02/ 945 4634
 GSM 0889/ 444 991

Пловдив, с.Труд 4199
 ул. "Строевско шосе" 3
 тел./факс 032/ 953 666
 GSM 0885/ 808 003

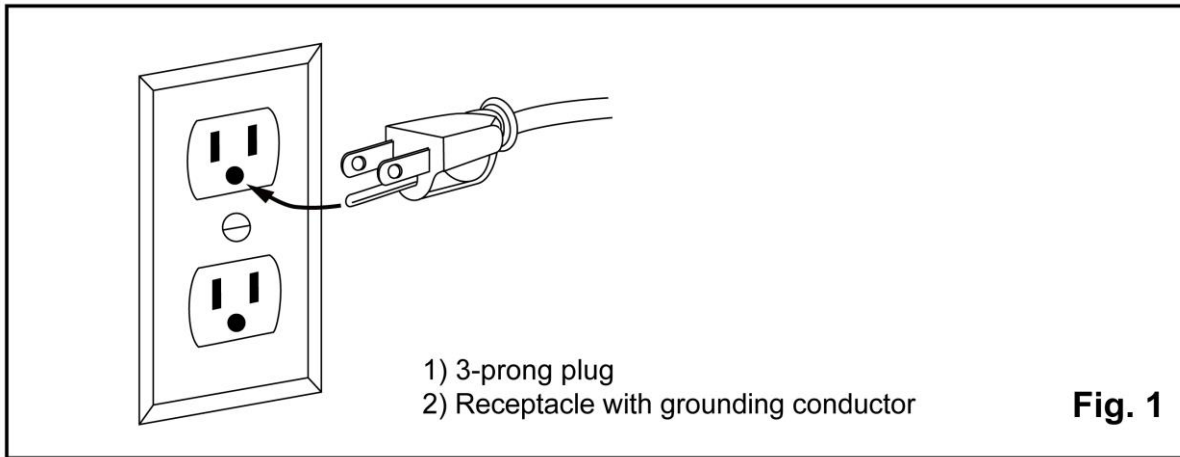
Варна 9000, кв. "Владиславово"
 бул. "Атанас Москов" 13
 тел.: 052/ 504 514
 GSM 0885/ 808 004

София 2227, кв."Божурище"
 бул. "Европа" 180, склад 33
 тел.: 02/ 925 22 37
 GSM 0889/ 334 692



This Snow Thrower has a 3-prong plug that is intended for use on a circuit that has a receptacle like the one illustrated in Fig. 1.

Do not modify the power cord plug. If it does not match the electrical outlet, have the proper outlet installed by a qualified electrician.



WARNING

To avoid injury, when servicing the Snow Thrower, use only identical replacement parts.

GROUNDING INSTRUCTIONS

IN THE EVENT OF A MALFUNCTION OR BREAKDOWN, grounding provides the path of least resistance for electrical current and reduces the risk of electric shock. This tool is equipped with an electric cord that has a POLARIZED plug. The plug MUST be plugged into a matching outlet that is properly installed and grounded in accordance with ALL local codes and ordinances.

DO NOT MODIFY THE PLUG PROVIDED. If it will not fit the outlet, have the proper outlet installed by a qualified electrician.

EXTENSION CORD

WARNING

In order to reduce the risk of electric shock when operating this Snow Thrower, use only a CSA listed extension cord that is approved for outdoor use, such as Type SJTW, 16AWG, and that has a lower temperature rating of -40° F (-40° C).

ELECTRICAL



e-mail: info@valerii.com www.valerii.com
Сервиз: тел. 02/ 942 34 70 (национален)

Централен офис: София 1517

кв. "Сухата река" бул. "Ботевградско шосе" 44

тел.: 02/ 942 34 00, факс.: 02/ 945 4634

GSM 0889/ 444 991

Пловдив, с.Труд 4199

ул. "Строевско шосе" 3

тел./факс 032/ 953 666

GSM 0885/ 808 003

Варна 9000, кв. "Владиславово"

бул. "Атанас Москов" 13

тел.: 052/ 504 514

GSM 0885/ 808 004

София 2227, кв. "Божурище"

бул. "Европа" 180, склад 33

тел.: 02/ 925 22 37

GSM 0889/ 334 692



- Ground Fault Circuit Interrupter (GFCI) protection should be provided on the circuit(s) or outlet(s) that will be used for this Snow Thrower. For an extra measure of safety, use a receptacle that has built-in GFCI protection.
- The nameplate on the Snow Thrower indicates the voltage used. Do not connect the Snow Thrower to an AC circuit that provides a different voltage from the voltage that is indicated on the nameplate.

MINIMUM GAUGE FOR EXTENSION CORDS(AWG)
(WHEN USING 120V ONLY)

Amp Rating		Total Length of Cord in Feet (meters)			
More than	Not more than	25'(7.6m)	50'(15m)	100'(30.4m)	150'(45.7m)
0	6	18	16	16	14
6	10	18	16	14	12
10	12	16	16	14	12
12	16	14	12	Not Recommended	

[Use the same format for the table as found in the file entitled "Recommended size of extension cords".]

WARNING

In order to prevent electric shock, use an extension cord that is suitable for outdoor use.

- Inspect the extension cord and the power cord on a regular basis. Look for deterioration, cuts, or cracks in the insulation. Inspect the connections for damage. Repair or replace the extension cord or the power cord if any damage is found.
- Verify that the rotor and all moving parts have come to a complete stop, and disconnect the Snow Thrower from the power supply in order to prevent accidental start-ups before cleaning or performing any inspections or repairs.
- Do not abuse the extension cord. Do not carry the Snow Thrower by the power cord or pull on the cord in order to disconnect it from the receptacle.
- Keep the extension cord away from heat, oil, and sharp edges in order to prevent damage.
- If the extension cord is damaged in any manner while it is plugged in, disconnect it from the outlet immediately.
- Avoid accidental start-ups. Do not carry the Snow Thrower with a finger on the switch while it is plugged in. Verify that the switch is in the "OFF" position before plugging in the Snow Thrower.
- Unplug the Snow Thrower and allow it to cool down before putting it into storage. Store the Snow Thrower indoors.
- Unplug the Snow Thrower when it is not in use and before performing any maintenance or repairs.

SAVE THESE INSTRUCTIONS

KNOW YOUR SNOW THROWER



e-mail: info@valerii.com www.valerii.com
Сервиз: тел. 02/ 942 34 70 (национален)

Централен офис: София 1517
кв. "Сухата река" бул. "Ботевградско шосе" 44
тел.: 02/ 942 34 00, факс.: 02/ 945 4634
GSM 0889/ 444 991

Пловдив, с.Труд 4199
ул. "Строевско шосе" 3
тел./факс 032/ 953 666
GSM 0885/ 808 003

Варна 9000, кв. "Владиславово"
бул. "Атанас Москов" 13
тел.: 052/ 504 514
GSM 0885/ 808 004

София 2227, кв."Божурище"
бул. "Европа" 180, склад 33
тел.: 02/ 925 22 37
GSM 0889/ 334 692



Read this operator's manual and safety rules before operating your snow thrower. Compare the illustration in Figure 2 to your snow thrower in order to familiarize yourself with the location of various controls and adjustments. Save this manual for future reference.

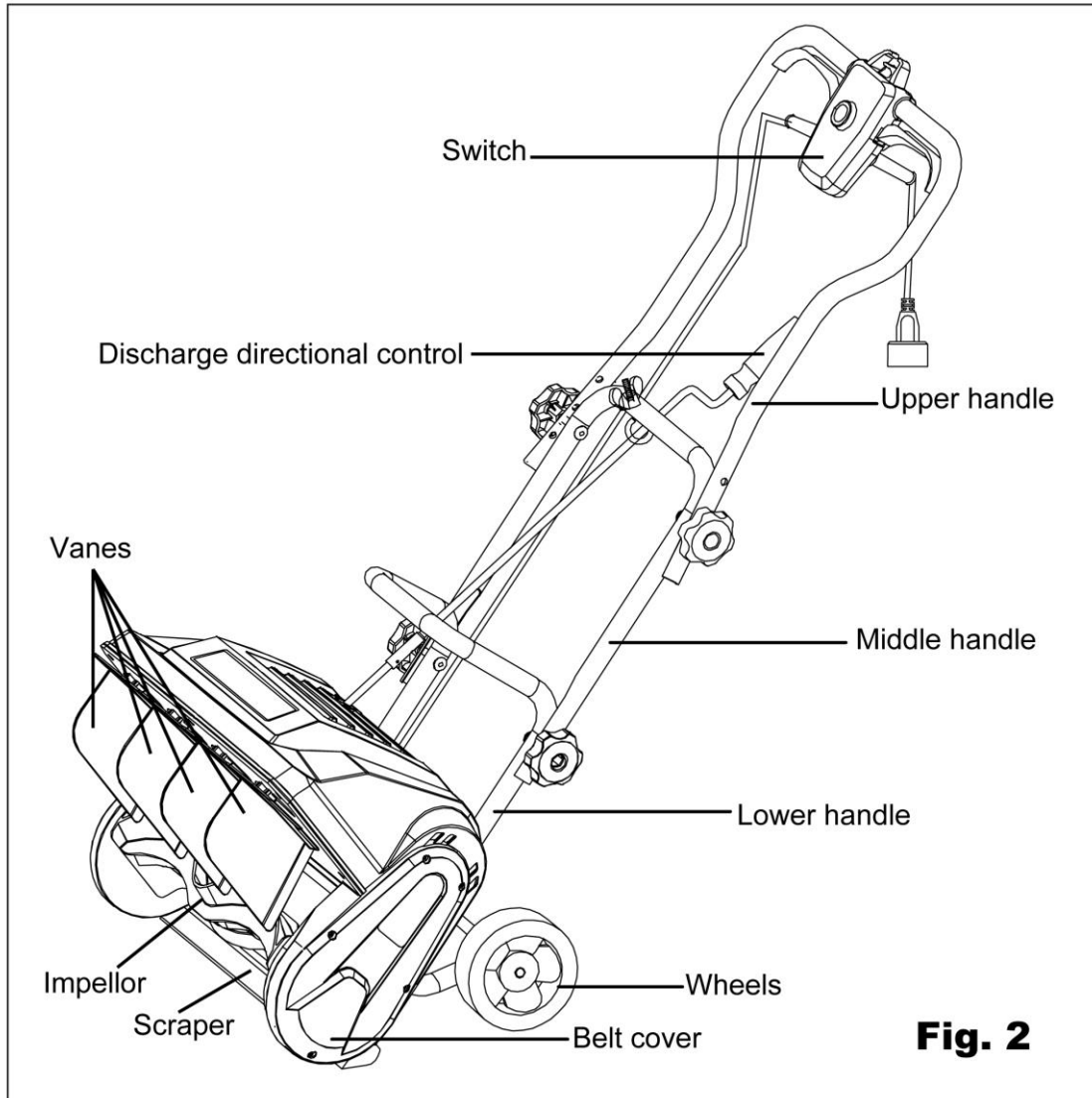


Fig. 2

ASSEMBLY INSTRUCTIONS

UNPACKING

This product has been shipped completely assembled.

- Carefully remove the product and any accessories from the box. Make sure that all items listed in the packing list are included.



e-mail: info@valerii.com www.valerii.com
Сервиз: тел. 02/ 942 34 70 (национален)

Централен офис: София 1517
кв. "Сухата река" бул. "Ботевградско шосе" 44
тел.: 02/ 942 34 00, факс.: 02/ 945 4634
GSM 0889/ 444 991

Пловдив, с.Труд 4199
ул. "Строевско шосе" 3
тел./факс 032/ 953 666
GSM 0885/ 808 003

Варна 9000, кв. "Владиславово"
бул. "Атанас Москов" 13
тел.: 052/ 504 514
GSM 0885/ 808 004

София 2227, кв. "Божурище"
бул. "Европа" 180, склад 33
тел.: 02/ 925 22 37
GSM 0889/ 334 692



- Inspect the product carefully to make sure no breakage or damage occurred during shipping
- Do not discard the packing material until you have carefully inspected and satisfactorily operated the product.

PACKING LIST

- Snow thrower
- Discharge directional control(upper)
- Chute deflector
- Owner's Manual



WARNING

If any parts are damaged or missing, do not operate this product until the parts are replaced. Failure to heed this warning could result in serious personal injury.



WARNING

Do not connect to power supply until assembly is complete. Failure to comply could result in accidental starting and possible serious personal injury.



WARNING

Do not attempt to modify this product or create accessories not recommended for use with this product. Any such alteration or modification is misuse, and could result in a hazardous condition leading to possible serious personal injury.

ASSEMBLY INSTRUCTIONS



WARNING

Do not allow familiarity with this product to make you careless. Remember that a careless fraction of a second is sufficient to inflict serious injury.



WARNING

Always wear safety goggles or safety glasses with side shields when operating power tools. Failure to do so could result in objects being thrown into your eyes, resulting in possible serious injury.



e-mail: info@valerii.com www.valerii.com
Сервиз: тел. 02/ 942 34 70 (национален)

Централен офис: София 1517
кв. "Сухата река" бул. "Ботевградско шосе" 44
тел.: 02/ 942 34 00, факс.: 02/ 945 4634
GSM 0889/ 444 991

Пловдив, с.Труд 4199
ул. "Строевско шосе" 3
тел./факс 032/ 953 666
GSM 0885/ 808 003

Варна 9000, кв. "Владиславово"
бул. "Атанас Москов" 13
тел.: 052/ 504 514
GSM 0885/ 808 004

София 2227, кв."Божурище"
бул. "Европа" 180, склад 33
тел.: 02/ 925 22 37
GSM 0889/ 334 692



WARNING

Do not use any attachments or accessories not recommended by the manufacturer of this product. The use of attachments or accessories not recommended can result in serious personal injury.

ASSEMBLING THE HANDLE (See Figure 3)

- Remove any packing material that may have been inserted between the upper and lower handles for shipping purposes.
- Align the holes (4) on the upper handle (1) with the holes on the middle handle (2). Insert the bolts (5), and use the lock knobs (6) to tighten them, do not forget the washer (13).
- Align the holes (7) on the middle handle (2) and the lower handle (3). Insert the bolts (5), and tighten them using the lock knobs (6) provided, the washer (13).

ASSEMBLING THE DISCHARGE DIRECTIONAL CONTROL (See Figure 3)

- Align the holes (11) on the upper tubing (8) with the holes on the lower tubing (9). Insert the screw (10) and tighten them using the nut (12).

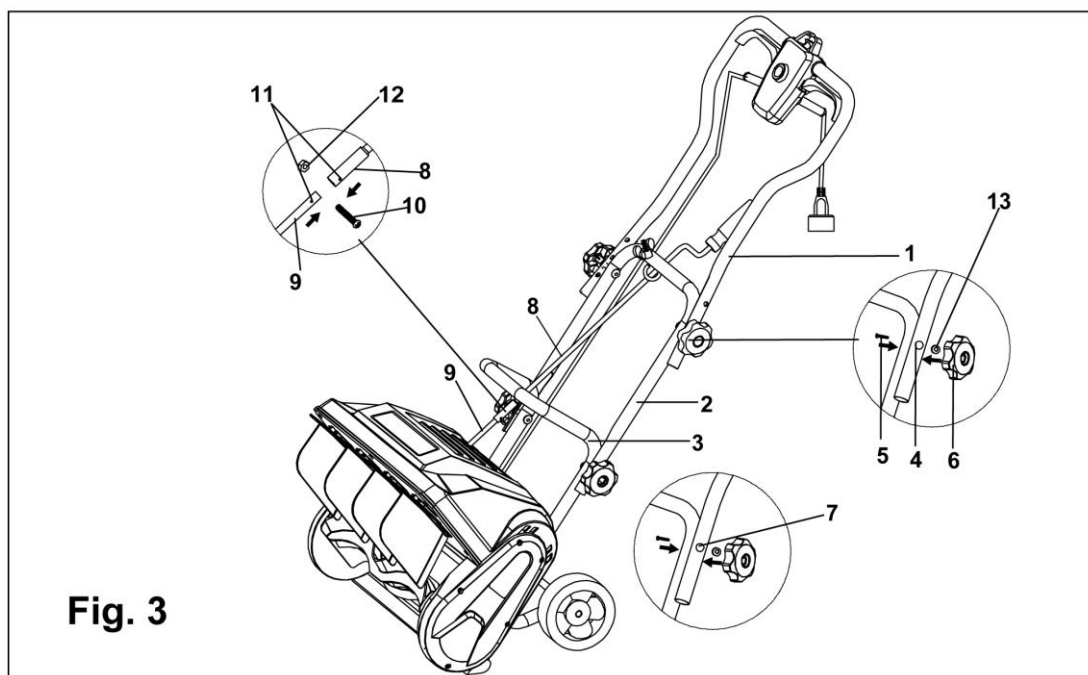


Fig. 3

OPERATING INSTRUCTIONS

STARTING THE SNOW Thrower

WARNING



e-mail: info@valerii.com www.valerii.com
Сервиз: тел. 02/ 942 34 70 (национален)

Централен офис: София 1517

кв. "Сухата река" бул. "Ботевградско шосе" 44

тел.: 02/ 942 34 00, факс.: 02/ 945 4634

GSM 0889/ 444 991

Пловдив, с.Труд 4199

ул. "Строевско шосе" 3

тел./факс 032/ 953 666

GSM 0885/ 808 003

Варна 9000, кв. "Владиславово"

бул. "Атанас Москов" 13

тел.: 052/ 504 514

GSM 0885/ 808 004

София 2227, кв. "Божурище"

бул. "Европа" 180, склад 33

тел.: 02/ 925 22 37

GSM 0889/ 334 692



Avoid accidental start-ups. Verify that the operator is in the starting position when using the snow Thrower. In order to avoid serious injury, the operator and unit must be in a stable position when starting the Snow Thrower.

Follow this sequence exactly in order to start the Snow Thrower.

- Verify that the Snow Thrower is plugged in.
- Press and hold the lock-out button.
- While holding the lock-out button, lift and hold the trigger switch.

NOTE: The Snow Thrower will not start if the lock-out button is not held until the trigger switch is lifted.

STOPPING THE SNOW THROWER

- Release the trigger switch.
- The lock-out button will pop out, and the Snow Thrower will stop.

USING THE SNOW THROWER

- Start the Snow Thrower by following the Starting instructions. The depth and weight of the snow will determine the forward speed.
- Push the Snow Thrower forward so that it rides on the scraper.
- Verify that the power cord is attached to the cord retainer and that it rests on the guide bar. The power cord should trail to the side of the operator.

OPERATING INSTRUCTIONS

ADJUSTING THE DIRECTION OF DISCHARGE (See Figures 4-5)

Snow can be discharged to the left, straight ahead, or to the right of the operator.

Follow these instructions in order to change the direction of the discharge:

- Release the switch bar in order to stop the rotor.

NOTE: The control stick can revolve 720°.

NOTE: From the center position, the discharge directional control turns approximately 360° in either direction (clockwise or counter-clockwise). Do not force it.

- Turn the discharge directional control clockwise 360°. The vanes will turn approximately 45° to the left .
- Turn the discharge directional control counter-clockwise 360°. The vanes will turn approximately 45° to the right.



e-mail: info@valerii.com www.valerii.com
Сервиз: тел. 02/ 942 34 70 (национален)

Централен офис: София 1517

кв. "Сухата река" бул. "Ботевградско шосе" 44

тел.: 02/ 942 34 00, факс.: 02/ 945 4634

GSM 0889/ 444 991

Пловдив, с.Труд 4199

ул. "Строевско шосе" 3

тел./факс 032/ 953 666

GSM 0885/ 808 003

Варна 9000, кв. "Владиславово"

бул. "Атанас Москов" 13

тел.: 052/ 504 514

GSM 0885/ 808 004

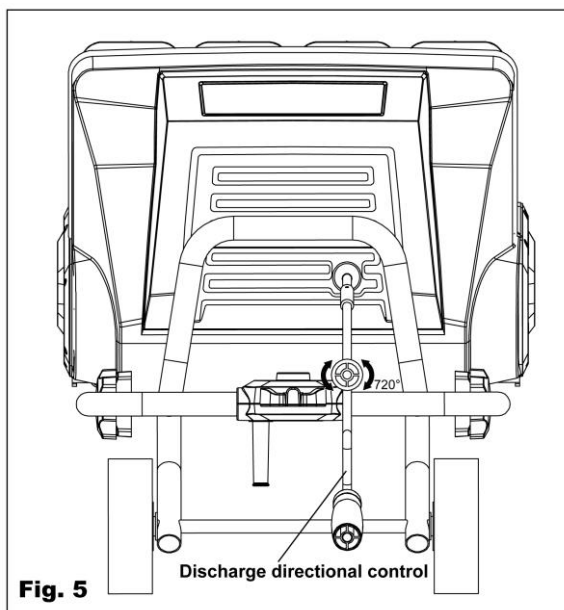
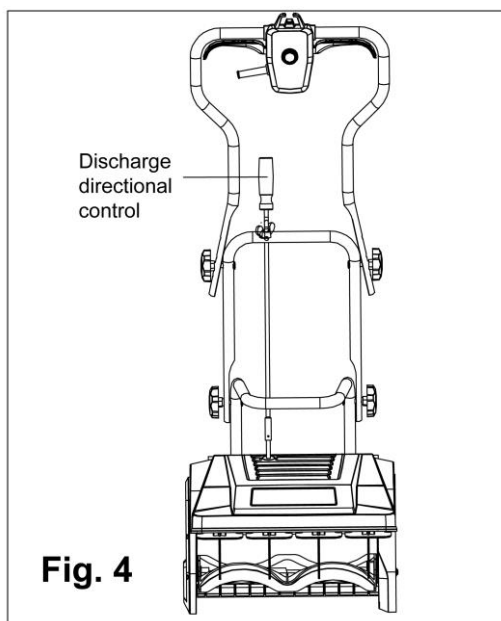
София 2227, кв."Божурище"

бул. "Европа" 180, склад 33

тел.: 02/ 925 22 37

GSM 0889/ 334 692

Проверил: Р.Ч./08.2017г.



TIPS FOR BEST SNOW THROWING RESULTS

- For the most efficient snow throwing, keep the vanes parallel, and throw the snow in the direction of the wind.
- Slightly overlap each swath when clearing snow.

MAINTENANCE

SERVICING

Servicing should be performed by a qualified technician. Replacement parts for this Snow Thrower must be identical to the parts that they replace.

INSPECTING/REPLACING THE DRIVE BELT (See Figures 6-8)

When servicing the Snow Thrower, use only the manufacturer's original replacement parts.

Inspect the drive belt for wear once per year or every 50 hours of operation, whichever comes first. If the drive belt needs to be replaced, follow these steps.



WARNING

In order to avoid serious personal injury, turn off the Snow Thrower and allow it to cool down. Unplug the Snow Thrower before performing any maintenance.

- Remove the five (5) screws from the belt cover using a screwdriver (Fig. 6).



e-mail: info@valerii.com www.valerii.com
Сервиз: тел. 02/ 942 34 70 (национален)

Централен офис: София 1517
 кв. "Сухата река" бул. "Ботевградско шосе" 44
 тел.: 02/ 942 34 00, факс.: 02/ 945 4634
 GSM 0889/ 444 991

Пловдив, с.Труд 4199
 ул. "Строевско шосе" 3
 тел./факс 032/ 953 666
 GSM 0885/ 808 003

Варна 9000, кв. "Владиславово"
 бул. "Атанас Москов" 13
 тел.: 052/ 504 514
 GSM 0885/ 808 004

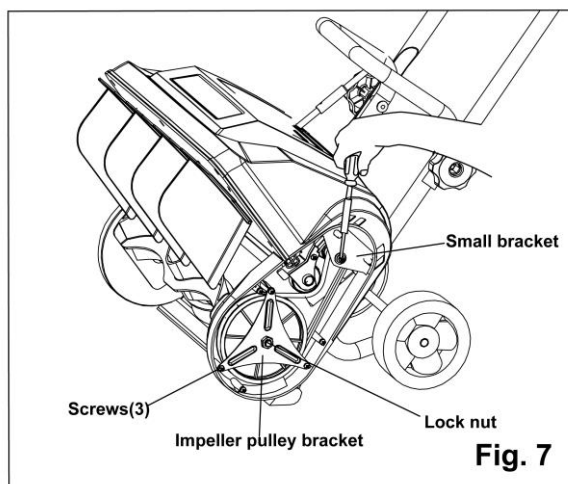
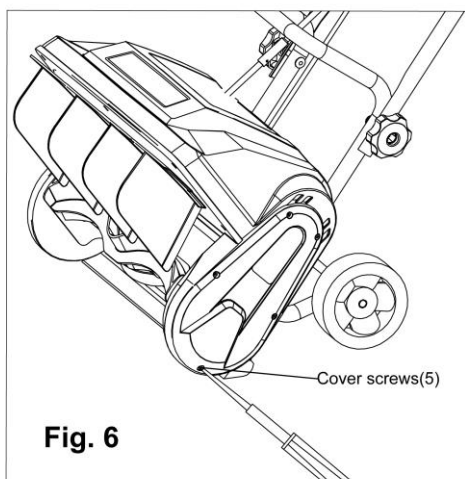
София 2227, кв."Божурище"
 бул. "Европа" 180, склад 33
 тел.: 02/ 925 22 37
 GSM 0889/ 334 692



- Remove one screw and the small bracket. (Fig. 7) .
- Remove the lock nut and the three (3) screws (Fig. 7) .
- Remove the impeller pulley bracket using a washer or nut driver (Fig. 7).

WARNING

In order to reduce the risk of electric shock, replace the cover before connecting the Snow Thrower to a power source.



- Pull the belt tensioner (idler arm) away from the drive pulley. Remove the damaged or broken belt from the impeller pulley and the drive pulley inside the housing. Discard the belt in the proper manner (Fig. 8).
- Loop the new belt around the drive pulley

and the impeller pulley (Fig. 8). Pull the belt tensioner (idler arm) away from the drive pulley in order to install the belt around the drive pulley.

NOTE: Verify that the washer is still in place on the impeller pulley shaft before reinstalling the belt cover.

MAINTENANCE

- Reinstall the impeller pulley bracket with the three (3) screws.
- Reinstall the lock nut. Tighten the nut.
- Reinstall the belt cover with the five (5) screws. In order to facilitate the installation, position the narrow part of the cover into the recess of the housing and install the two top screws, and then push the rest of the cover down into the recess and over the rotor shaft. Tighten all five (5) screws.

NOTE: If the flange lock nut is damaged, do not replace it with a standard nut. Use only the manufacturer's original replacement parts.



e-mail: info@valerii.com www.valerii.com
Сервиз: тел. 02/ 942 34 70 (национален)

Централен офис: София 1517
кв. "Сухата река" бул. "Ботевградско шосе" 44
тел.: 02/ 942 34 00, факс.: 02/ 945 4634
GSM 0889/ 444 991

Пловдив, с.Труд 4199
ул. "Строевско шосе" 3
тел./факс 032/ 953 666
GSM 0885/ 808 003

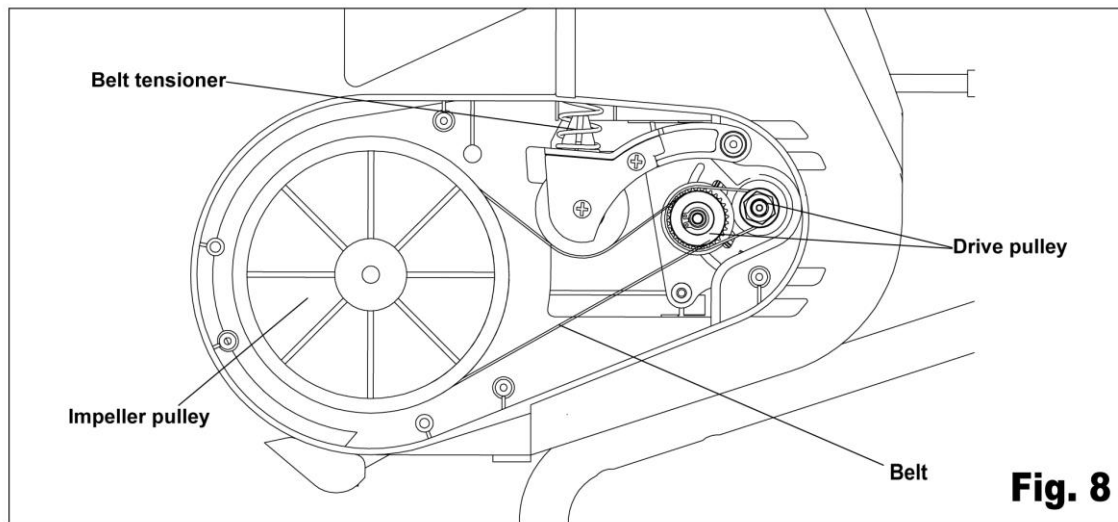
Варна 9000, кв. "Владиславово"
бул. "Атанас Москов" 13
тел.: 052/ 504 514
GSM 0885/ 808 004

София 2227, кв."Божурище"
бул. "Европа" 180, склад 33
тел.: 02/ 925 22 37
GSM 0889/ 334 692



WARNING

When fitting the belt back into the main housing, verify that the belt is positioned to the right of the Drive Belt Retainer. If the belt is positioned to the left of the Drive Belt Retainer, serious damage may occur.



MAINTENANCE

REPLACING THE SCRAPER (See Figure 9)

WARNING

In order to avoid serious personal injury, turn off the Snow Thrower and unplug it before performing any maintenance.

Use only the manufacturer's original replacement parts.

- Place the Snow Thrower on the ground or on a work bench. Position the Snow Thrower so that the impeller is facing up.
- Remove the three (3) screws that are located beneath the impeller that secure the scraper to the housing using a phillips screwdriver (Fig. 9)
- Remove the scraper, and discard it in the proper manner.
- Snap the new scraper into position, and attach it to the Snow Thrower by reinstalling the three (3) screws. Tighten the screws.

STORAGE



e-mail: info@valerii.com www.valerii.com
Сервиз: тел. 02/ 942 34 70 (национален)

Централен офис: София 1517
кв. "Сухата река" бул. "Ботевградско шосе" 44
тел.: 02/ 942 34 00, факс.: 02/ 945 4634
GSM 0889/ 444 991

Пловдив, с.Труд 4199
ул. "Строевско шосе" 3
тел./факс 032/ 953 666
GSM 0885/ 808 003

Варна 9000, кв. "Владиславово"
бул. "Атанас Москов" 13
тел.: 052/ 504 514
GSM 0885/ 808 004

София 2227, кв."Божурище"
бул. "Европа" 180, склад 33
тел.: 02/ 925 22 37
GSM 0889/ 334 692



- Allow the motor to cool down before storing.
- Store the Snow Thrower in a locked location in order to prevent unauthorized use or damage.
- Store the Snow Thrower in a dry, well-ventilated area.
- Store the Snow Thrower out of the reach of children.

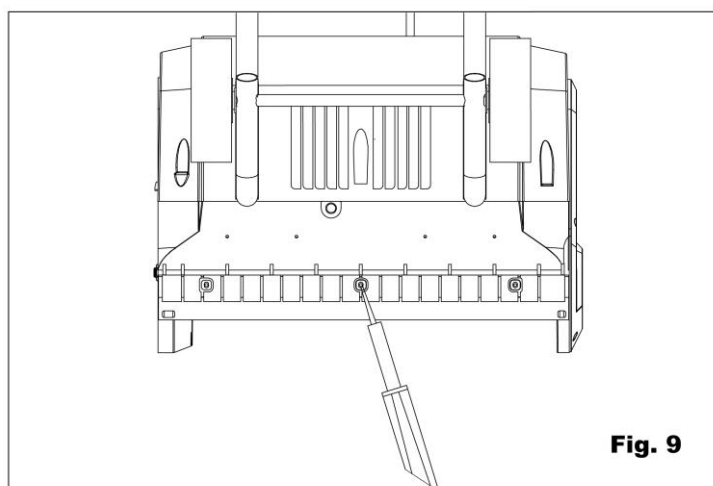
CLEANING



WARNING

In order to avoid serious personal injury, turn off the Snow Thrower and unplug it before cleaning or servicing.

Use a small brush to clean the outside of the Snow Thrower. Do not use strong detergents. Household cleaners that contain aromatic oils such as pine and lemon, and solvents such as kerosene can damage the plastic housing and handles. Wipe off any moisture using a soft cloth.



TROUBLESHOOTING

PROBLEM	POSSIBLE CAUSE	SOLUTION
The handle is not in position	The carriage bolts are not properly seated.	Adjust the height of the handle, and verify that the carriage bolts are properly seated. Tighten the knobs.
The snow thrower does not start	The snow thrower is unplugged.	Verify that the snow thrower is plugged into an electrical outlet.



e-mail: info@valerii.com www.valerii.com
Сервиз: тел. 02/ 942 34 70 (национален)

Централен офис: София 1517
кв. "Сухата река" бул. "Ботевградско шосе" 44
тел.: 02/ 942 34 00, факс.: 02/ 945 4634
GSM 0889/ 444 991

Пловдив, с.Труд 4199
ул. "Строевско шосе" 3
тел./факс 032/ 953 666
GSM 0885/ 808 003

Варна 9000, кв. "Владиславово"
бул. "Атанас Москов" 13
тел.: 052/ 504 514
GSM 0885/ 808 004

София 2227, кв."Божурище"
бул. "Европа" 180, склад 33
тел.: 02/ 925 22 37
GSM 0889/ 334 692



	The lock-out button or trigger switch were not used properly.	Press and hold the lock-out button, and then lift and hold the trigger switch(see the section entitled starting the snow thrower)
The motor is on, but the rotor does not run.	The belt is damaged.	Replace the belt(see the section entitled Inspecting/Replacing the drive belt)
The snow thrower leaves a thin layer of snow behind.	The scraper is worn.	Replace the scraper(see the section entitled Replacing the scraper).

LIMITED FOUR-YEAR WARRANTY

Hereby warranties this product, to the original purchaser with proof of purchase, for a period of four (2) years against defects in materials, parts or workmanship.

At its own discretion will repair or replace any and all parts found to be defective, through normal use, free of charge to the customer. This warranty is valid only for units which have been used for personal use that have not been hired or rented for industrial/commercial use, and that have been maintained in accordance with the instructions in the owners' manual supplied with the product from new.

ITEMS NOT COVERED BY WARRANTY:

1. Any part that has become inoperative due to misuse, commercial use, abuse, neglect, accident, improper maintenance, or alteration; or
2. The unit, if it has not been operated and/or maintained in accordance with the owner's manual; or
3. Normal wear, except as noted below;
4. Routine maintenance items such as lubricants, blade sharpening;
5. Normal deterioration of the exterior finish due to use or exposure.

TRANSPORTATION CHARGES:

Transportation charges for the movement of any power equipment unit or attachment are the responsibility of the purchaser. It is the purchaser's responsibility to pay transportation charges for any part submitted for replacement under this warranty unless such return is requested in writing.



The product, accessories and packaging must be sorted for recycling.



e-mail: info@valerii.com www.valerii.com
Сервиз: тел. 02/ 942 34 70 (национален)

Централен офис: София 1517

кв. "Сухата река" бул. "Ботевградско шосе" 44

тел.: 02/ 942 34 00, факс.: 02/ 945 4634

GSM 0889/ 444 991

Пловдив, с.Труд 4199

ул. "Строевско шосе" 3

тел./факс 032/ 953 666

GSM 0885/ 808 003

Варна 9000, кв. "Владиславово"

бул. "Атанас Москов" 13

тел.: 052/ 504 514

GSM 0885/ 808 004

София 2227, кв."Божурище"

бул. "Европа" 180, склад 33

тел.: 02/ 925 22 37

GSM 0889/ 334 692



Only for countries in the EU

Do not dispose of work equipment with household waste. According to the European Directive 2002/96 / EC on waste electrical and electronic equipment and its implementation under national law, work machines that are no longer usable must be separately collected and disposed of in a natural manner.

EXPLODED VIEW



e-mail: info@valerii.com www.valerii.com
Сервиз: тел. 02/ 942 34 70 (национален)

Централен офис: София 1517
кв. "Сухата река" бул. "Ботевградско шосе" 44
тел.: 02/ 942 34 00, факс.: 02/ 945 4634
GSM 0889/ 444 991

Пловдив, с.Труд 4199
ул. "Строевско шосе" 3
тел./факс 032/ 953 666
GSM 0885/ 808 003

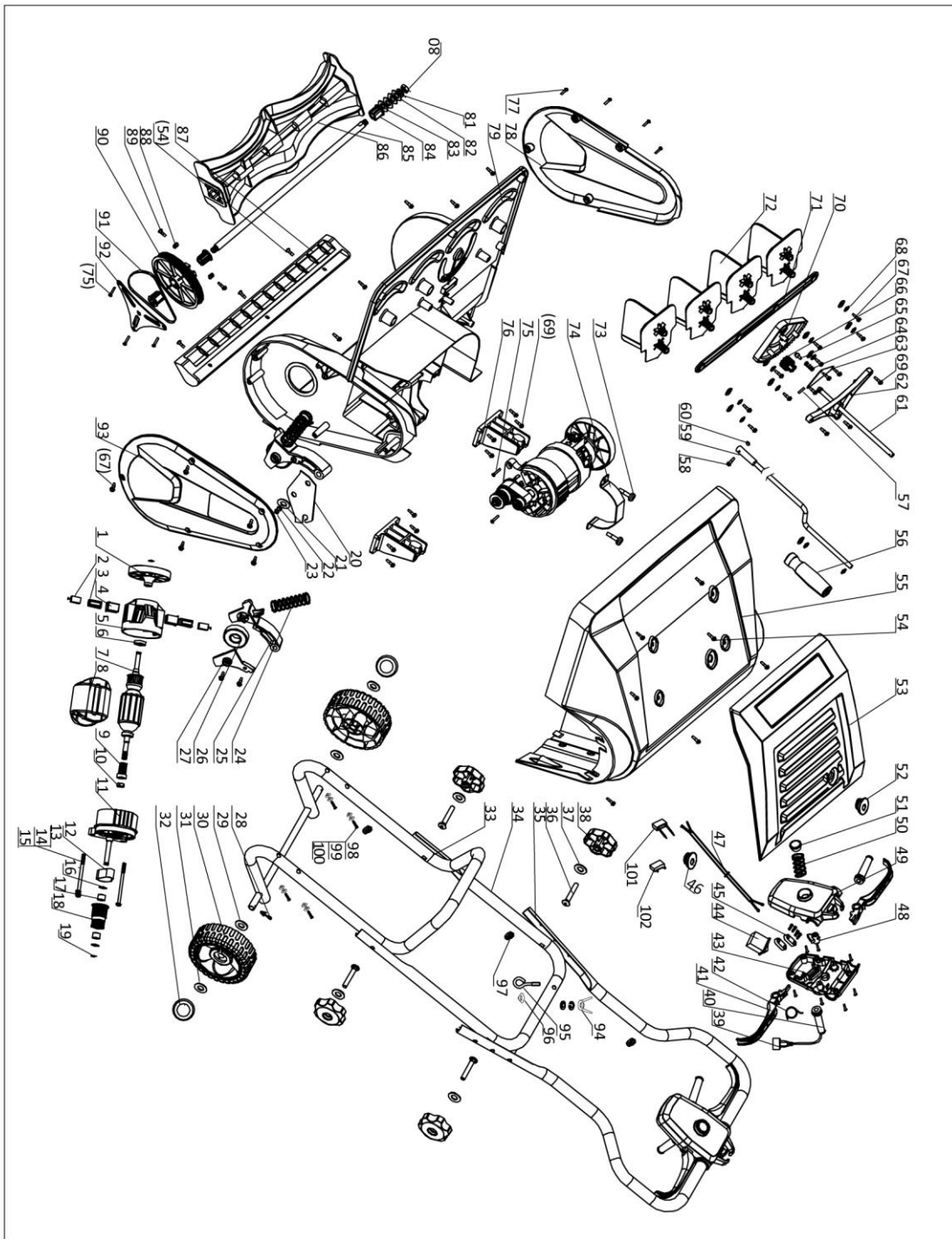
Варна 9000, кв. "Владиславово"
бул. "Атанас Москов" 13
тел.: 052/ 504 514
GSM 0885/ 808 004

София 2227, кв."Божурище"
бул. "Европа" 180, склад 33
тел.: 02/ 925 22 37
GSM 0889/ 334 692



ВАЛЕРИЙ С&М ГРУП АД

ИНСТРУМЕНТИТЕ В БЪЛГАРИЯ



e-mail: info@valerii.com www.valerii.com
Сервиз: тел. 02/ 942 34 70 (национален)

Централен офис: София 1517
кв. "Сухата река" бул. "Ботевградско шосе" 44
тел.: 02/ 942 34 00, факс.: 02/ 945 4634
GSM 0889/ 444 991

Пловдив, с.Труд 4199
ул. "Строевско шосе" 3
тел./факс 032/ 953 666
GSM 0885/ 808 003

Варна 9000, кв. "Владиславово"
бул. "Атанас Москов" 13
тел.: 052/ 504 514
GSM 0885/ 808 004

София 2227, кв."Божурище"
бул. "Европа" 180, склад 33
тел.: 02/ 925 22 37
GSM 0889/ 334 692



PARTS LIST

Item no.	Description	Qty
1	Fan	1
2	carbon brush	2
3	carbon brush cover	2
4	carbon brush box	2
5	rear cover	1
6	Bearing	2
7	Rotor	1
8	Stator	1
9	belt wheel	1
10	Nut	1
11	front cover	1
12	synchronous belt	1
13	Screw	2
14	flat washer	2
15	spring washer	2
16	flat washer	2
17	Bearing	2
18	small pulley	1
19	snap spring	4
20	small bracket	1
21	Washer	1
22	spring washer	1
23	Screw	1
24	Spring	1
25	tensioning wheel supporter	1
26	Bearing	1
27	tensioning wheel bracket	1
28	cotter pin	2
29	flat washer	2
30	Wheel	2
31	specail washer	2



e-mail: info@valerii.com www.valerii.com
Сервиз: тел. 02/ 942 34 70 (национален)

Централен офис: София 1517
кв. "Сухата река" бул. "Ботевградско шосе" 44
тел.: 02/ 942 34 00, факс.: 02/ 945 4634
GSM 0889/ 444 991

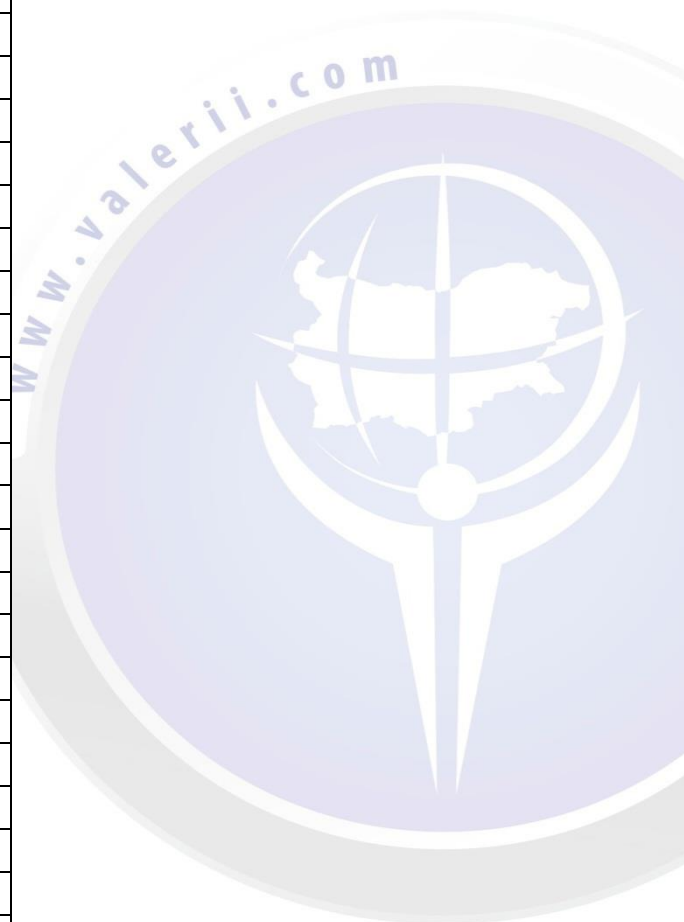
Пловдив, с.Труд 4199
ул. "Строевско шосе" 3
тел./факс 032/ 953 666
GSM 0885/ 808 003

Варна 9000, кв. "Владиславово"
бул. "Атанас Москов" 13
тел.: 052/ 504 514
GSM 0885/ 808 004

София 2227, кв."Божурище"
бул. "Европа" 180, склад 33
тел.: 02/ 925 22 37
GSM 0889/ 334 692



32	wheel cover ass	2
33	lower handle	1
34	middle handle	1
35	upper handle	1
36	square neck bolt	4
37	Washer	23
38	knob ass	4
39	power cord	1
40	cable jacket	2
41	switch trigger	2
42	switch spring	1
43	switch box lower cover	1
44	Switch	1
45	binder plate	3
46	cable jacket	1
47	Wire	1
48	switch rod	1
49	switch box upper cover	1
50	swtich button spring	1
51	switch button	1
52	Discharge directional control base	1
53	upper cpver	1
54	Screw	7
55	body cover	1
56	Handle	1
57	spring pin	1
58	Screw	1
59	Discharge directional control(upper)	1
60	nylon screw	1
61	Discharge directional control(lower)	1
62	gear supportor	1
63	guide pin plate	1
64	Spring	1
65	guide pin	1
66	small gear	1
67	Screw	25
68	Washer	10



e-mail: info@valerii.com www.valerii.com
Сервиз: тел. 02/ 942 34 70 (национален)

Централен офис: София 1517
 кв. "Сухата река" бул. "Ботевградско шосе" 44
 тел.: 02/ 942 34 00, факс.: 02/ 945 4634
 GSM 0889/ 444 991

Пловдив, с.Труд 4199
 ул. "Строевско шосе" 3
 тел./факс 032/ 953 666
 GSM 0885/ 808 003

Варна 9000, кв. "Владиславово"
 бул. "Атанас Москов" 13
 тел.: 052/ 504 514
 GSM 0885/ 808 004

София 2227, кв."Божурище"
 бул. "Европа" 180, склад 33
 тел.: 02/ 925 22 37
 GSM 0889/ 334 692



ВАЛЕРИЙ С&М ГРУП АД

ИНСТРУМЕНТИТЕ В БЪЛГАРИЯ

69	Screw	23
70	Plate	1
71	vane bracket	1
72	Vanes	4
73	Screw	2
74	motor locking plate	1
75	Screw	5
76	Holder	2
77	Screw	7
78	left cover	1
79	Housing	1
80	Bolt	2
81	Washer	2
82	Washer	2
83	Washer	3
84	shaft sleeve	3
85	chief shaft	1
86	Impellor	1
87	Scraper	1
88	screw plate	2
89	Screw	2
90	big pulley	1
91	poly v-belt	1
92	Impellor pulley bracket	1
93	right cover	1
94	Wing nut	1
95	Hook bolt	1
96	rubber bushing	1
97	Hook	3
98	Bolt	4
99	spring washer	5
100	flat washer	5
101	Capacitor	1
102	over load switch	1



e-mail: info@valerii.com www.valerii.com
Сервиз: тел. 02/ 942 34 70 (национален)

Централен офис: София 1517
кв. "Сухата река" бул. "Ботевградско шосе" 44
тел.: 02/ 942 34 00, факс.: 02/ 945 4634
GSM 0889/ 444 991

Пловдив, с.Труд 4199
ул. "Строевско шосе" 3
тел./факс 032/ 953 666
GSM 0885/ 808 003

Варна 9000, кв. "Владиславово"
бул. "Атанас Москов" 13
тел.: 052/ 504 514
GSM 0885/ 808 004

София 2227, кв. "Божурище"
бул. "Европа" 180, склад 33
тел.: 02/ 925 22 37
GSM 0889/ 334 692



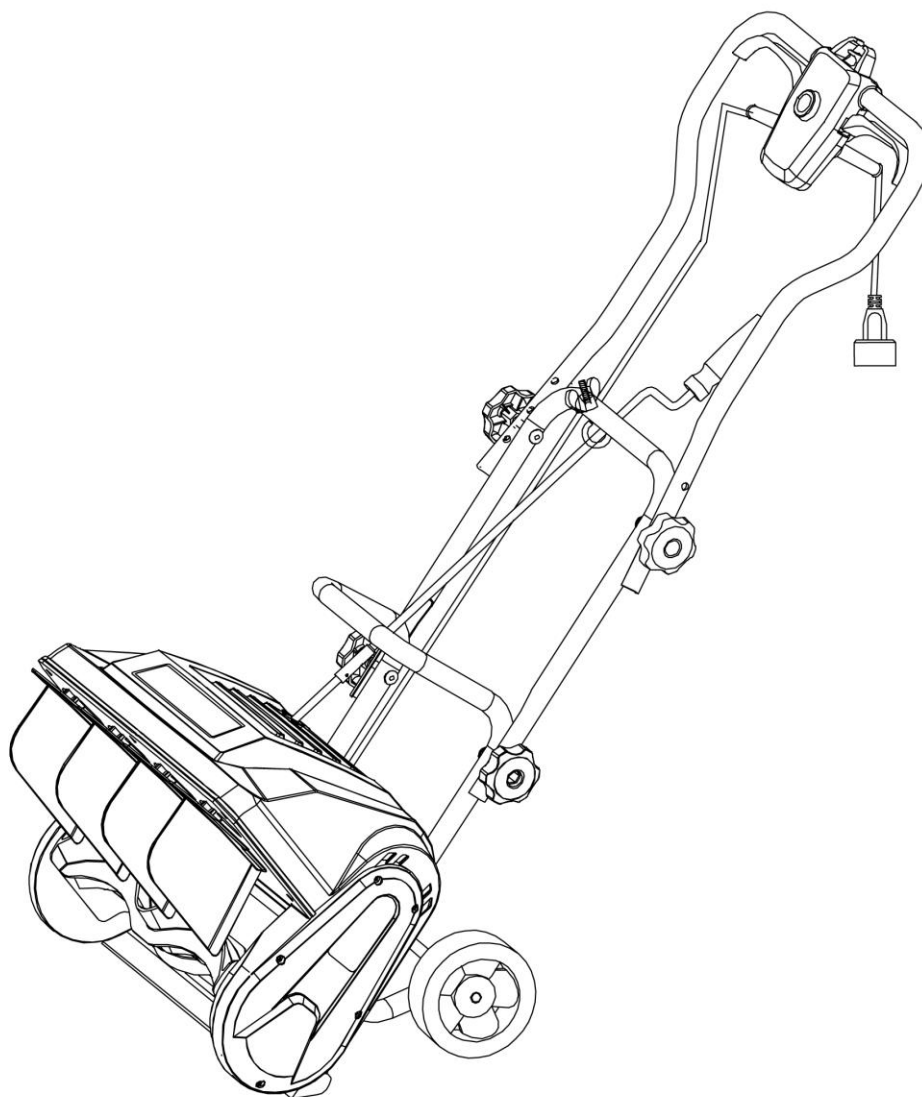
ВАЛЕРИЙ С&М ГРУП АД

ИНСТРУМЕНТИТЕ В БЪЛГАРИЯ

Original Manual al proprietarului

9AMP Freză de zăpadă cu motor electric PREMIUM

0503APESM1430



25

e-mail: info@valerii.com www.valerii.com
Сервиз: тел. 02/ 942 34 70 (национален)

Централен офис: София 1517
кв. "Сухата река" бул. "Ботевградско шосе" 44
тел.: 02/ 942 34 00, факс.: 02/ 945 4634
GSM 0889/ 444 991

Пловдив, с.Труд 4199
ул. "Строевско шосе" 3
тел./факс 032/ 953 666
GSM 0885/ 808 003

Варна 9000, кв. "Владиславово"
бул. "Атанас Москов" 13
тел.: 052/ 504 514
GSM 0885/ 808 004

София 2227, кв. "Божурище"
бул. "Европа" 180, склад 33
тел.: 02/ 925 22 37
GSM 0889/ 334 692

Проверил: Р.Ч./08.2017г.



Citiți cu atenție toate regulile și instrucțiunile de siguranță înainte de a utiliza acest aparat.

CUPRINS

Cuprins	2
Specificația produsului	2
Informații de siguranță	3-4
Simboluri	5-6
Informații electrotehnice	7-8
Faceți cunoștință cu freza dvs. de zăpadă	9
Asamblare	10-11
Utilizare	12-13
Întreținere	14-18
Depanare	19
Garanție	20
Aspect extins	21
Lista piese	22-23

SPECIFICAȚIA PRODUSULUI

9 AMP FREZĂ DE ZĂPADĂ CU MOTOR ELECTRIC

Tensiune	230~240V~/50HZ
Putere	1300W
Viteză fără sarcină	3000 min-1
Lățime de curățare	40 cm
Profundime de curățare	15 cm
Distanță de aruncare	6 m
Greutate netă	10.5 kg
Nivel de zgomot LWA	105 dB (A)
Nivel de presiune acustică LPA	87 dB (A)
Maneta de accelerare sub sarcină	7 m/s ²



e-mail: info@valerii.com www.valerii.com
Сервиз: тел. 02/ 942 34 70 (национален)

Централен офис: София 1517
кв. "Сухата река" бул. "Ботевградско шосе" 44
тел.: 02/ 942 34 00, факс.: 02/ 945 4634
GSM 0889/ 444 991

Пловдив, с.Труд 4199
ул. "Строевско шосе" 3
тел./факс 032/ 953 666
GSM 0885/ 808 003

Варна 9000, кв. "Владиславово"
бул. "Атанас Москов" 13
тел.: 052/ 504 514
GSM 0885/ 808 004

София 2227, кв."Божурище"
бул. "Европа" 180, склад 33
тел.: 02/ 925 22 37
GSM 0889/ 334 692



ИНФОРМАЦИИ DE SIGURANȚĂ

RESPECTAȚI ACESTE REGULI ATUNCI CÂND LUCRAȚI CU FREZA DE ZĂPADĂ



IMPORTANT

CITIȚI ȘI ÎNȚELEGEȚI TOATE INSTRUCȚIUNILE. Nerespectarea instrucțiunilor de mai jos poate duce la electrocutare, incendii și/sau vătămări grave.

- Mergeți. Nu fugiți.
- Înainte de a porni Freza de zăpadă, asigurați-vă că nu este în contact cu nimic.
- Întotdeauna stați departe de deschizătura de evacuare. Păstrați fața, mâinile și picioarele dvs. departe de piese ascunse, în mișcare sau rotative.
- Când utilizați Freza de zăpadă fiți atenți și urmăriți pentru găuri în teren și alte pericole ascunse sau mișcare.
- Nu folosiți freza de zăpadă pe suprafețe cu pietriș sau piatră spartă. Aveți grijă deosebită atunci când traversați ieșiri de drum, alee sau drumuri cu pietriș / piatră spartă.
- Țineți copiii departe de freza de zăpadă - Toți spectatorii laterali trebuie să fie păstrați la o distanță sigură de la zona de lucru.
- Îmbrăcați-vă în mod corespunzător - Nu purtați haine largi sau bijuterii. Ele pot fi prinse de către piesele aflate în mișcare.
- Atunci când lucrați cu freza de zăpadă, purtați cizme de cauciuc.
- Funcționarea frezei de zăpadă în poziție manuală nu este sigură, cu excepția cazului care este în conformitate cu instrucțiunile speciale pentru o astfel de utilizare, prevăzute în manualul de exploatare.
- Avertisment - Pentru a preveni electrocutarea, folosiți numai prelungitor pentru utilizare în exterior.
- Prelungitoare – Pentru a preveni deconectarea cablului frezei de zăpadă de la prelungitor în timpul funcționării:
 - i) Faceți un nod așa cum se arată în Figura 1-1;
 - ii) Utilizați una dintre scoabele sau vârfurile de fixare descrise în acest manual.
- Evitați pornirea accidentală - Nu transportați freza de zăpadă conectată la rețeaua electrică cu degetul pe întrerupător. Atunci când o conectați la rețea, asigurați-vă că întrerupătorul este oprit.
- În cazul în care cablul este deteriorat în vreun fel, în timp ce acesta este conectat, deconectați prelungitorul de la priza de perete.
- Nu utilizați forță pe cablu – Niciodată nu purtați freza de zăpadă prin cablu sau nu o trageți pentru a deconecta ștecherul. Păstrați cablul de căldură, ulei și muchii ascuțite. (Nu utilizați un acumulator pentru a opera cu freza de zăpadă.)
- Păstrați barierele în loc și în stare de funcționare.
- Nu utilizați forță pe Freză de zăpadă - Aceasta va lucra mai bine și mai sigur cu viteza pentru care a fost proiectată.
- Nu vă întindeți - Întotdeauna mergeți cu atenție și mențineți echilibrul.
- Dacă freza de zăpadă se lovește într-un obiect uitat, urmați următorii pași:
 - i) Opriți freza de zăpadă. Eliberați întrerupătorul.
 - ii) Deconectați cablul de alimentare.
 - iii) Verificați pentru deteriorări.
 - iv) Îndepărtați orice deteriorare înainte de a reporni și operați cu freza de zăpadă.



e-mail: info@valerii.com www.valerii.com
Сервиз: тел. 02/ 942 34 70 (национален)

Централен офис: София 1517
кв. "Сухата река" бул. "Ботевградско шосе" 44
тел.: 02/ 942 34 00, факс.: 02/ 945 4634
GSM 0889/ 444 991

Пловдив, с.Труд 4199
ул. "Строевско шосе" 3
тел./факс 032/ 953 666
GSM 0885/ 808 003

Варна 9000, кв. "Владиславово"
бул. "Атанас Москов" 13
тел.: 052/ 504 514
GSM 0885/ 808 004

София 2227, кв."Божурище"
бул. "Европа" 180, склад 33
тел.: 02/ 925 22 37
GSM 0889/ 334 692



ВАЛЕРИЙ С&М ГРУП АД

ИНСТРУМЕНТИТЕ В БЪЛГАРИЯ

- Deconectare a frezei de zăpadă – Deconectați freza de zăpadă de la putere atunci când nu este în uz, înainte de service, atunci când schimbați accesorii și alte activități similare.
- Freza de zăpadă neutilizată o depozitați în interior - Atunci când nu este utilizată, freza de zăpadă trebuie să fie ținută în spații uscate, închise, încuiate - departe de copii.
- Efectuați întreținerea mașinii într-un service licențiat. Dacă trebuie să fie schimbată o piesă de schimb, asigurați-vă că mașina este sigură după reparație.
- Atunci când curățați zăpadă de pe pantă, deplasați-vă în sus și în jos. Nu traversați panta. Fiți atenți atunci când schimbați direcția. Nu folosiți freza de zăpadă pentru a curăța zăpada de pe pante în trepte.



e-mail: info@valerii.com www.valerii.com
Сервиз: тел. 02/ 942 34 70 (национален)

Централен офис: София 1517
кв. "Сухата река" бул. "Ботевградско шосе" 44
тел.: 02/ 942 34 00, факс.: 02/ 945 4634
GSM 0889/ 444 991

Пловдив, с.Труд 4199
ул. "Строевско шосе" 3
тел./факс 032/ 953 666
GSM 0885/ 808 003

Варна 9000, кв. "Владиславово"
бул. "Атанас Москов" 13
тел.: 052/ 504 514
GSM 0885/ 808 004

София 2227, кв. "Божурище"
бул. "Европа" 180, склад 33
тел.: 02/ 925 22 37
GSM 0889/ 334 692

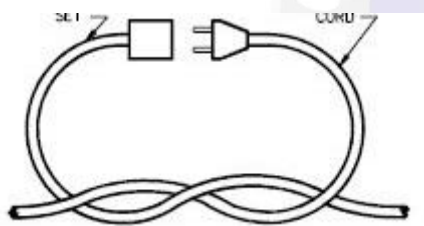
Проверил: Р.Ч./08.2017г.



ИНФОРМАЦИИ DE SIGURANȚĂ

- Nu încercați să folosiți freza de zăpadă pe acoperiș sau pe orice suprafață alunecoasă.
- Nu folosiți freza de zăpadă dacă barierele, capacele sau alte dispozitive de protecție sunt la locul lor.
- Nu folosiți freza de zăpadă în apropiere de spații cu geamuri, automobile, camioane, puțuri de lumină, acoperișuri, etc., fără reglare potrivită a unghiului pentru îndepărtarea zăpezii. Țineți copiii și animalele de companie departe de zona de lucru.
- Nu forțați sau nu supraîncărcați freza de zăpadă. Freza de zăpadă va funcționa mai bine și mai sigur atunci când este utilizată cu viteza cu care este proiectată să funcționeze.
- Nu folosiți freza de zăpadă cu viteze mari pe suprafețe alunecoase. Uită-vă înapoi și fiți atenți atunci când vă deplasați înapoi.
- Nu îndreptați deschizătura de evacuare la oameni și nu permiteți nimănui să se miște în fața frezei de zăpadă în timp ce o utilizați.
- Purtați ochelari de protecție care îndeplinesc standardele ANSI Z87.1 și purtați protecție pentru urechi în timp ce utilizați freza de zăpadă.
- Utilizați freza de zăpadă în timpul zilei sau în lumina artificială bună.
- Evitați pornirile accidentale. Atunci când porniți freza de zăpadă, rămâneți în poziția de start. La pornire, operatorul și freza de zăpadă trebuie să fie într-o poziție stabilă. A se vedea secțiunea intitulată Instrucțiunile de Pornire/Oprire.
- Utilizați instrument potrivit. Utilizați această freză de zăpadă numai în scopul pentru care a fost destinată.
- Nu vă întindeți. Păstrați întotdeauna echilibrul.
- Țineți freza de zăpadă cu ambele mâini în timp ce o utilizați. Țineți ferm mânerul.
- **Țineți mâinile, fața și picioarele departe de piesele în mișcare. Nu atingeți sau nu încercați să opriți rotorul în timp ce acesta se rotește.**
- Dacă rotorul nu se rotește liber din cauza gheții congelate, dezghețați cu atenție zăpadă înainte de a încerca să utilizați freza de zăpadă.

Metodă de asigurare a cablului prelungitorului
Vârf de cablu Cablu al aparatului



(A) Așa cum este arătat cablul



e-mail: info@valerii.com www.valerii.com
Сервиз: тел. 02/ 942 34 70 (национален)

Централен офис: София 1517
кв. "Сухата река" бул. "Ботевградско шосе" 44
тел.: 02/ 942 34 00, факс.: 02/ 945 4634
GSM 0889/ 444 991

Пловдив, с.Труд 4199
ул. "Строевско шосе" 3
тел./факс 032/ 953 666
GSM 0885/ 808 003

Варна 9000, кв. "Владиславово"
бул. "Атанас Москов" 13
тел.: 052/ 504 514
GSM 0885/ 808 004

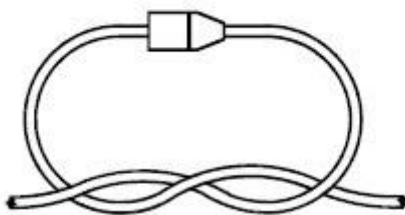
София 2227, кв."Божурище"
бул. "Европа" 180, склад 33
тел.: 02/ 925 22 37
GSM 0889/ 334 692

Проверил: Р.Ч./08.2017г.



ВАЛЕРИЙ С&М ГРУП АД

ИНСТРУМЕНТИТЕ В БЪЛГАРИЯ



(B) Conectați cablul cu ștecherul

www.valerii.com



30

e-mail: info@valerii.com www.valerii.com
Сервиз: тел. 02/ 942 34 70 (национален)

Централен офис: София 1517
кв. "Сухата река" бул. "Ботевградско шосе" 44
тел.: 02/ 942 34 00, факс.: 02/ 945 4634
GSM 0889/ 444 991

Пловдив, с.Труд 4199
ул. "Строевско шосе" 3
тел./факс 032/ 953 666
GSM 0885/ 808 003

Варна 9000, кв. "Владиславово"
бул. "Атанас Москов" 13
тел.: 052/ 504 514
GSM 0885/ 808 004

София 2227, кв."Божурище"
бул. "Европа" 180, склад 33
тел.: 02/ 925 22 37
GSM 0889/ 334 692

Проверил: Р.Ч./08.2017г.



ИНФОРМАЦИИ DE SIGURANȚĂ

- Пăstrați rotorul curat de impurități.
- Nu încercați să curățați rotorul în timp ce motorul este pornit sau în timp ce freza de zăpadă este conectată la rețea. Opriți motorul și deconectați freza de zăpadă și cablul prelungitorului de la rețea.
- Пăstrați îmbrăcămintele și părțile corpului departe de piesele în mișcare.
- Nu porniți motorul să funcționeze la o viteză mai mare decât este necesar. Nu porniți motorul la viteză mare atunci când nu curățați zăpadă.
- Opriți motorul atunci când curățarea zăpezii încetinește sau atunci când vă deplasați dintr-un loc în altul.
- Opriți freza de zăpadă de la rețea atunci când o transportați și atunci când nu este în uz.
- După ce ați lovit un corp străin, opriți freza de zăpadă și o deconectați de la rețea, apoi o verificați pentru deteriorări. Reparați orice deteriorare înainte de a reporni și folosi freza de zăpadă.
- Dacă freza de zăpadă începe să vibreze, opriți imediat freza de zăpadă și încercați să determinați cauza. Practic vibrațiile sunt un indicator de pericol.
- Opriți motorul și deconectați freza de zăpadă de la rețea ori de câte ori operatorul nu este în măsură să lucreze, înainte de a curăța rotorul și înainte de a face orice reparații, ajustări sau verificări.
- Nu îndepărtați zăpadă pe drumurile publice sau în apropierea fluxului de trafic.
- Lăsați freza de zăpadă să lucreze câteva minute după ce ați curățat zăpada pentru a preveni înghețarea pieselor în mișcare.
- Pentru această freză de zăpadă utilizați numai piese de schimb și accesorii originale de la producător. Utilizarea de piese și accesorii neautorizate poate duce la rănirea gravă a utilizatorului sau deteriorarea frezei de zăpadă și va anula garanția.
- Nu folosiți freza de zăpadă în poziție manuală. Nu ridicați freza de zăpadă în timp ce este conectată la rețea și funcționează. Freza de zăpadă este proiectată să se deplaseze pe pământ.

REGULI GENERALE DE SIGURANȚĂ

- În timpul transportului, asigurați-vă că freza de zăpadă este asigurată împotriva deplasării.
- Depozitați freza de zăpadă într-un loc uscat, încuiat sau într-un loc suficient de înalt pentru a preveni utilizarea neautorizată sau deteriorarea și departe de copii.
- Nu scufundați sau nu udați dispozitivul cu apă sau alte lichide. Пăstrați-vă mâinile curate, uscate și fără contaminare. Curățați freza de zăpadă după fiecare utilizare. A se vedea secțiunea intitulată Curățare și Depozitare.
- Пăstrați aceste instrucțiuni într-un loc sigur pentru referință în viitor. De multe ori le vizualizați și le folosiți pentru a instrui alți utilizatori. Oricine care folosește această freză de zăpadă trebuie să citească cu atenție aceste instrucțiuni.
- **Întrețineți cu grijă freza de zăpadă. Respectați aceste instrucțiuni la ungere și schimbare a accesoriilor.**



e-mail: info@valerii.com www.valerii.com
Сервиз: тел. 02/ 942 34 70 (национален)

Централен офис: София 1517
кв. "Сухата река" бул. "Ботевградско шосе" 44
тел.: 02/ 942 34 00, факс.: 02/ 945 4634
GSM 0889/ 444 991

Пловдив, с.Труд 4199
ул. "Строевско шосе" 3
тел./факс 032/ 953 666
GSM 0885/ 808 003

Варна 9000, кв. "Владиславово"
бул. "Атанас Москов" 13
тел.: 052/ 504 514
GSM 0885/ 808 004

София 2227, кв. "Божурище"
бул. "Европа" 180, склад 33
тел.: 02/ 925 22 37
GSM 0889/ 334 692

Проверил: Р.Ч./08.2017г.



ПĂСТРАТИ АСЕСТЕ ИНСТРУЦИУНИ

SIMBOLURI

Unele dintre următoarele simboluri pot fi utilizate pe produs. Vă rugăm să le studiați și să învățați semnificația lor. Interpretarea corectă a acestor simboluri vă va permite să operați cu produsul mai bine și mai sigur.




SIMBOL	NUME	DESCRIERE/ EXPLICAȚIE
V	Volți	Tensiune
A	Amperi	Curent
Hz	Hertzi	Frecvență (cicluri pe secundă)
W	Wați	Putere
min	Minute	Timp
~	Curent alternativ	Tip de curent
— — —	Curent direct	Tip sau caracteristici ale curentului
n ₀	Viteză fără sarcină	Viteză rezonabilă fără sarcină
	Clasa a II – a - construcție	Construcție cu izolație dublă
/min	pe minut	Turații, mersuri, viteză de suprafață, tururi și altele pe minut
	Avertizare de condiții umede	Nu expuneți la ploaie sau nu utilizați în locuri umede
	Citiți manualul operatorului	Pentru a reduce riscul de rănire a utilizatorului trebuie să citiți și să înțelegeți manualul operatorului înainte de a utiliza produsul.
	Protecție pentru ochi și cap	Purtați ochelari de protecție și mască de cap atunci când lucrați cu acest echipament.
	Ricoșeu	Obiectele aruncate pot ricoșa și pot provoca vătămări sau pagube materiale.





ВАЛЕРИЙ С&М ГРУП АД

ИНСТРУМЕНТИТЕ В БЪЛГАРИЯ

	Rotor rotativ	Pericol - Țineți mâinile și picioarele dvs. departe de rotorul rotativ. Rotorul rotativ poate provoca leziuni grave.
	Țineți mâinile și picioarele departe	Țineți mâinile și picioarele departe de zona de evacuare.
	Țineți persoanele din jur la distanță	Țineți toate persoanele din jur de cel puțin la o distanță de 50 ft

www.valerii.com



33

e-mail: info@valerii.com www.valerii.com
Сервиз: тел. 02/ 942 34 70 (национален)

Централен офис: София 1517
кв. "Сухата река" бул. "Ботевградско шосе" 44
тел.: 02/ 942 34 00, факс.: 02/ 945 4634
GSM 0889/ 444 991

Пловдив, с.Труд 4199
ул. "Строевско шосе" 3
тел./факс 032/ 953 666
GSM 0885/ 808 003

Варна 9000, кв. "Владиславово"
бул. "Атанас Москов" 13
тел.: 052/ 504 514
GSM 0885/ 808 004

София 2227, кв. "Божурище"
бул. "Европа" 180, склад 33
тел.: 02/ 925 22 37
GSM 0889/ 334 692

Проверил: Р.Ч./08.2017г.



SIMBOLURI

Următoarele cuvinte de semnal și semnificații sunt menite să explice nivelurile de risc, referitoare la acest produs.

SIMBOL	SEMNAL	SEMNIFICAȚIE
	PERICOL	Înseamnă o situație foarte periculoasă care, dacă nu este evitată, va avea ca rezultat decesul sau rănirea gravă.
	AVERTISMENT	Înseamnă o situație potențial periculoasă care, dacă nu este evitată, poate avea ca rezultat decesul sau rănirea gravă.
	ATENȚIE	Înseamnă o situație potențial periculoasă care, dacă nu este evitată, poate duce la vătămări minore sau moderate.
	ATENȚIE	(Fără simbol de alarmă pentru Siguranță) Înseamnă o situație care poate duce la pagube materiale.

SERVICE

Service-ul necesită îngrijire excesivă și cunoștințe și trebuie să fie efectuat numai de către un tehnician de service calificat. Pentru service vă sugerăm să purtați produsul la cel mai apropiat **CENTRU DE SERVICE AUTORIZAT** pentru reparații. Când faceți reparații, utilizați numai piese de schimb identice.

AVERTISMENT

Pentru a evita rănirea gravă, nu încercați să utilizați acest produs până când nu citiți Manualul proprietarului cu atenție și să-l înțelegeți complet.

AVERTISMENT



Utilizarea oricărei scule electrice poate duce la pătrunderea obiectelor străine în ochi care poate duce la rănirea gravă a ochilor. Înainte de a lucra cu o sculă electrică, purtați întotdeauna ochelari de protecție cu ecrane laterale și, dacă este necesar, purtați o mască de protecție. Vă recomandăm o mască de protecție largă care să



e-mail: info@valerii.com www.valerii.com
Сервиз: тел. 02/ 942 34 70 (национален)

Централен офис: София 1517
кв. "Сухата река" бул. "Ботевградско шосе" 44
тел.: 02/ 942 34 00, факс.: 02/ 945 4634
GSM 0889/ 444 991

Пловдив, с.Труд 4199
ул. "Строевско шосе" 3
тел./факс 032/ 953 666
GSM 0885/ 808 003

Варна 9000, кв. "Владиславово"
бул. "Атанас Москов" 13
тел.: 052/ 504 514
GSM 0885/ 808 004

София 2227, кв."Божурище"
бул. "Европа" 180, склад 33
тел.: 02/ 925 22 37
GSM 0889/ 334 692

Проверил: Р.Ч./08.2017г.



fie utilizată de peste ochelari cu ecrane laterale. Utilizați întotdeauna ochelari de protecție care sunt marcate că sunt conforme cu standardul ANSI Z87.1.

ПĂСТРАЃИ АСЕТЕ ИНСТРУЦЃИУНИ

ИНФОРМАЃИ ЕЛЕКТРОТЕХНИСЕ

ИНФОРМАЃИ ЕЛЕКТРОТЕХНИСЕ (Vezi Figură 1)

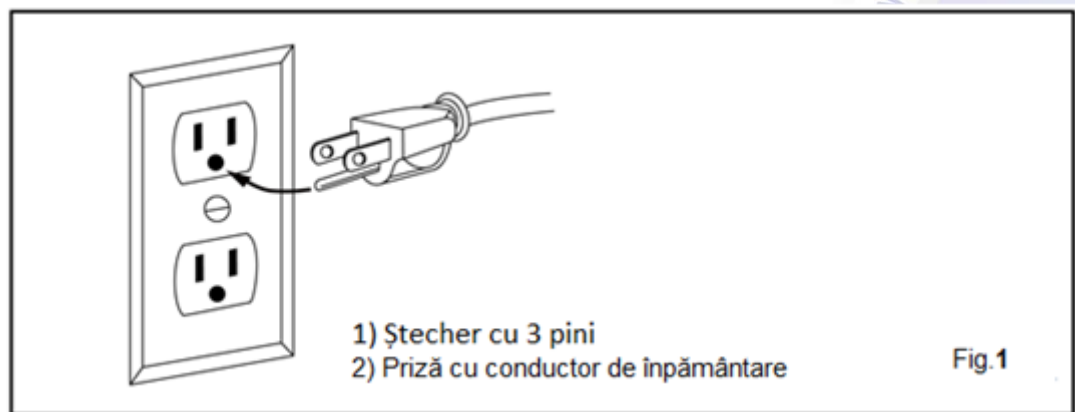


АВЕРТИСМЕНТ

Pentru a evita riscurile electrice, pericolul de incendiu sau de deteriorare a echipamentului, utilizați o protecție electrică potrivită. Freza de zăpadă este fabricată să funcționeze la o tensiune de 120 V. Conectați la circuit electric de 120 V, 15 A, și utilizați un bușon de 15 A siguranță cu un timp de întârziere sau o siguranță automată. Pentru a evita scurt-circuit sau incendiu în cazul în care cablul de alimentare este uzat, tăiat sau altfel deteriorat, înlocuiți-l imediat.

Aceasta freza de zăpadă are un ștecher cu 3 pini care este destinat a fi utilizat într-un circuit electric care are prize de perete, așa cum se arată în Figura 1.

Nu modificați ștecherul cablului. În cazul în care acesta nu se potrivește cu priza electrică, căutați un electrician calificat pentru a instala priza corectă.



e-mail: info@valerii.com www.valerii.com
Сервиз: тел. 02/ 942 34 70 (национален)

Централен офис: София 1517
кв. "Сухата река" бул. "Ботевградско шосе" 44
тел.: 02/ 942 34 00, факс.: 02/ 945 4634
GSM 0889/ 444 991

Пловдив, с.Труд 4199
ул. "Строевско шосе" 3
тел./факс 032/ 953 666
GSM 0885/ 808 003

Варна 9000, кв. "Владиславово"
бул. "Атанас Москов" 13
тел.: 052/ 504 514
GSM 0885/ 808 004

София 2227, кв. "Божурище"
бул. "Европа" 180, склад 33
тел.: 02/ 925 22 37
GSM 0889/ 334 692

Проверил: Р.Ч./08.2017г.



AVERTISMENT

Pentru a evita rănirea atunci când reparați freza de zăpadă, utilizați numai piese de schimb identice.

INSTRUCȚIUNI DE ÎNPĂMÂNTARE

ÎN CAZ DE DETERIOARE SAU ÎNTRERUPERE, împământarea oferă o cale de rezistență minimă pentru curentul electric și reduce riscul de electrocutare. Acest aparat este echipat cu un cablu electric care are un ștecher cu POLI. Ștecherul TREBUIE să fie conectat la priza corespunzătoare care este instalată și împământată în mod corect, în conformitate cu TOATE codurile și ordonanțele locale.

NU SCHIMBAȚI ȘTECHERUL. În cazul în care acesta nu se potrivește cu priza, căutați un electrician calificat pentru a înlocui priza.

CABLU AL PRELUNGITORULUI



AVERTISMENT

Pentru a reduce riscul de electrocutare în timp ce lucrați cu această freză de zăpadă, folosiți numai prelungitoare care sunt incluse în lista CSA, aprobate pentru utilizare în aer liber, cum ar fi tipul SJTW, 16AWG, și care pot funcționa la temperaturi scăzute - 40 ° F (- 40 ° C).



e-mail: info@valerii.com www.valerii.com
Сервиз: тел. 02/ 942 34 70 (национален)

Централен офис: София 1517
кв. "Сухата река" бул. "Ботевградско шосе" 44
тел.: 02/ 942 34 00, факс.: 02/ 945 4634
GSM 0889/ 444 991

Пловдив, с.Труд 4199
ул. "Строевско шосе" 3
тел./факс 032/ 953 666
GSM 0885/ 808 003

Варна 9000, кв. "Владиславово"
бул. "Атанас Москов" 13
тел.: 052/ 504 514
GSM 0885/ 808 004

София 2227, кв. "Божурище"
бул. "Европа" 180, склад 33
тел.: 02/ 925 22 37
GSM 0889/ 334 692

Проверил: Р.Ч./08.2017г.



ИНФОРМАЦИИ ELECTROTEHNICE

- Circuitele electrice sau prizele în care va fi utilizată freza de zăpadă trebuie să aibă instalată o protecție de curent rezidual (GFCI). Ca o măsură suplimentară de siguranță, utilizați o priză care are o protecție încorporată GFCI.
- Pe placa frezei de zăpadă este indicată tensiunea utilizată. Nu conectați freza de zăpadă la circuitul de curent alternativ AC care are o tensiune diferită de cea indicată pe placa.

VALORI MINIME ALE CARACTERISTICILOR PRELUNGITOARELOR (AWG) (NUMAI ATUNCI CÂND SE FOLOSEȘTE LA 120V)

Curent nominal		Lungimea totală a cablului în picioare /feet/ (metri)			
Mai mult de	Nu mai mult de	25'(7.6m)	50'(15m)	100'(30.4m)	150'(45.7m)
0	6	18	16	16	14
6	10	18	16	14	12
10	12	16	16	14	12
12	16	14	12	Nu se recomandă	

[Utilizați același format de tabel ca pentru „Dimensiunea recomandată a cablului prelungitoarelor”.]



AVERTISMENT

Pentru a preveni electrocutarea, utilizați un prelungitor care este potrivit pentru utilizare în exterior.

- Verificați periodic prelungitorul și cablul de alimentare. Căutați decolorare, tăieturi sau fisuri în izolație. Verificați conexiunile pentru deteriorări. Reparați sau înlocuiți prelungitorul sau cablul de alimentare dacă sunt constatate deteriorări.
- Asigurați-vă că rotorul și toate piesele mobile au oprit și deconectați freza de zăpadă de la rețeaua de alimentare pentru a preveni pornirea accidentală înainte de curățare sau efectuare de inspecții sau reparații.
- Nu folosiți forța pe prelungitor. Nu purtați freza de zăpadă prin cablul de alimentare sau nu trageți cablul pentru a-l deconecta de la priză.
- Țineți prelungitorul departe de căldură, ulei și muchii ascuțite pentru a preveni deteriorarea.
- În cazul în care prelungitorul este deteriorat în vreun fel în timp ce este conectat, deconectați-l imediat de la priză.
- Evitați pornirile accidentale. Nu purtați freza de zăpadă cu degetul pe întrerupător în timp ce este conectată la rețeaua electrică. Asigurați-vă că întrerupătorul este în poziția „OFF-OPRIT” înainte de a conecta freza de zăpadă la rețeaua electrică.
- Deconectați freza de zăpadă de la rețeaua electrică și o lăsați să se răcească înainte să o depozitați. Păstrați freza de



e-mail: info@valerii.com www.valerii.com
Сервиз: тел. 02/ 942 34 70 (национален)

Централен офис: София 1517
кв. "Сухата река" бул. "Ботевградско шосе" 44
тел.: 02/ 942 34 00, факс.: 02/ 945 4634
GSM 0889/ 444 991

Пловдив, с.Труд 4199
ул. "Строевско шосе" 3
тел./факс 032/ 953 666
GSM 0885/ 808 003

Варна 9000, кв. "Владиславово"
бул. "Атанас Москов" 13
тел.: 052/ 504 514
GSM 0885/ 808 004

София 2227, кв."Божурище"
бул. "Европа" 180, склад 33
тел.: 02/ 925 22 37
GSM 0889/ 334 692



ВАЛЕРИЙ С&М ГРУП АД

ИНСТРУМЕНТИТЕ В БЪЛГАРИЯ

зăpadă în interior.

- Deconectați freza de zăpadă, atunci când nu este în uz și înainte de a efectua reparații sau întreținere.

ПĂСТРАТИ АЦЕСТЕ ИНСТРУЦІУНИ

FACEȚI CUNOȘTINȚĂ CU FREZA DVS. DE ZĂPADĂ

Citiți manualul operatorului și regulile de siguranță înainte de a lucra cu freza de zăpadă. Comparați ilustrația din Figura 2 cu freza dvs. de zăpadă pentru a vă familiariza cu locațiile diverselor dispozitive de control și setare. Păstrați acest manual pentru referințe viitoare.



e-mail: info@valerii.com www.valerii.com
Сервиз: тел. 02/ 942 34 70 (национален)

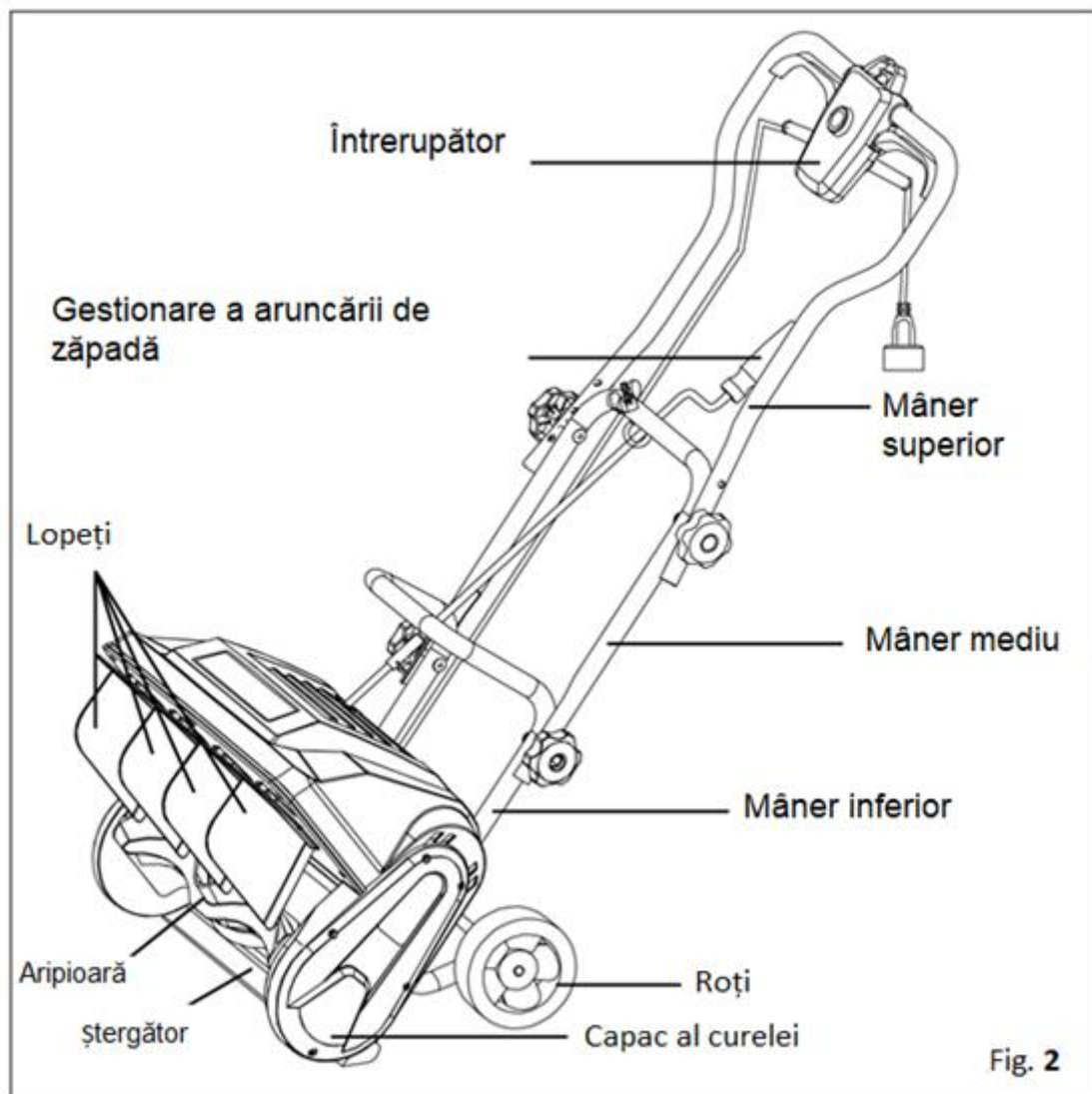
Централен офис: София 1517
кв. "Сухата река" бул. "Ботевградско шосе" 44
тел.: 02/ 942 34 00, факс.: 02/ 945 4634
GSM 0889/ 444 991

Пловдив, с.Труд 4199
ул. "Строевско шосе" 3
тел./факс 032/ 953 666
GSM 0885/ 808 003

Варна 9000, кв. "Владиславово"
бул. "Атанас Москов" 13
тел.: 052/ 504 514
GSM 0885/ 808 004

София 2227, кв. "Божурище"
бул. "Европа" 180, склад 33
тел.: 02/ 925 22 37
GSM 0889/ 334 692

Проверил: Р.Ч./08.2017г.



com



e-mail: info@valerii.com www.valerii.com
Сервиз: тел. 02/ 942 34 70 (национален)

Централен офис: София 1517
кв. "Сухата река" бул. "Ботевградско шосе" 44
тел.: 02/ 942 34 00, факс.: 02/ 945 4634
GSM 0889/ 444 991

Пловдив, с.Труд 4199
ул. "Строевско шосе" 3
тел./факс 032/ 953 666
GSM 0885/ 808 003

Варна 9000, кв. "Владиславово"
бул. "Атанас Москов" 13
тел.: 052/ 504 514
GSM 0885/ 808 004

София 2227, кв. "Божурище"
бул. "Европа" 180, склад 33
тел.: 02/ 925 22 37
GSM 0889/ 334 692

Проверил: Р.Ч./08.2017г.



INSTRUCȚIUNI DE ASAMBLARE

DESPACHETARE

Acest produs este livrat complet asamblat.

- Scoateți cu grijă produsul și toate accesoriile din cutie. Asigurați-vă că toate elementele care sunt enumerate în lista de ambalare sunt incluse.
- Verificați cu atenție produsul pentru a vă asigura că nu există prejudicii care au avut loc în timpul transportului.
- Nu aruncați materialele de ambalare până când nu verificați cu atenție și sunteți mulțumiți de funcționarea produsului.

LISTA DE AMBALARE

- Freza de zăpadă
- Control al direcției de evacuare (superior)
- Deviere a jgheabului
- Manualul proprietarului



AVERTISMENT

În cazul în care unele piese sunt deteriorate sau lipsesc, nu lucrați cu acest produs până când piesele nu sunt înlocuite.

Nerespectarea acestui avertisment poate duce la răni grave.



AVERTISMENT

Nu conectați până când produsul nu este complet asamblat. Nerespectarea acestui avertisment poate duce la pornirea accidentală și sunt posibile leziuni grave.



AVERTISMENT

Nu încercați să modificați acest produs sau nu creați accesorii care nu sunt recomandate pentru a fi utilizate cu acest produs. Orice modificare sau utilizare improprie este periculoasă și poate provoca leziuni grave.



e-mail: info@valerii.com www.valerii.com
Сервиз: тел. 02/ 942 34 70 (национален)

Централен офис: София 1517
кв. "Сухата река" бул. "Ботевградско шосе" 44
тел.: 02/ 942 34 00, факс.: 02/ 945 4634
GSM 0889/ 444 991

Пловдив, с.Труд 4199
ул. "Строевско шосе" 3
тел./факс 032/ 953 666
GSM 0885/ 808 003

Варна 9000, кв. "Владиславово"
бул. "Атанас Москов" 13
тел.: 052/ 504 514
GSM 0885/ 808 004

София 2227, кв."Божурище"
бул. "Европа" 180, склад 33
тел.: 02/ 925 22 37
GSM 0889/ 334 692

Проверил: Р.Ч./08.2017г.



INSTRUCȚIUNI DE ASAMBLARE



AVERTISMENT

Nu permiteți cunoașterea acestui produs să vă facă neglijenți. Nu uitați că o secundă de lipsa de concentrare este suficientă pentru a provoca răni grave.



AVERTISMENT

Purtați întotdeauna ochelari de protecție cu ecrane laterale atunci când lucrați cu scule electrice. Dacă nu respectați aceste instrucțiuni, acest fapt poate duce la pătrunderea obiectelor în ochi, ceea ce poate duce la leziuni grave.



AVERTISMENT

Nu folosiți inventar sau accesorii atașate care nu sunt recomandate de către producătorul acestui produs. Utilizarea de inventar sau accesorii atașate care nu sunt recomandate poate duce la leziuni grave.

ASAMBLARE DE MANETĂ (Vezi Figura 3)

- Îndepărtați toate materialele de ambalare care au fost plasate în timpul transportului între maneta superioară și inferioară.
- Aliniați orificiile (4) manetei superioare (1) cu orificiile manetei medii (2). Introduceți șuruburile (5) și utilizați șaibele de blocare (6) pentru a le strânge, nu uitați și șaibă (13).
- Aliniați orificiile (7) din mijlocul manetei (2) și maneta inferioară (3). Introduceți șuruburile (5) și le strângeți, folosind șaibele de blocare prevăzute (6) și șaiba (13).

ASAMBLARE A DISPOZITIVULUI DE ÎNDEPĂRTARE A ZĂPEZII (Vezi Figura 3)

- Aliniați orificiile (11) tubului superior (8) cu orificiile tubului inferior (9). Puneți șurubul (10) și îl strângeți cu ajutorul piuliței (12).



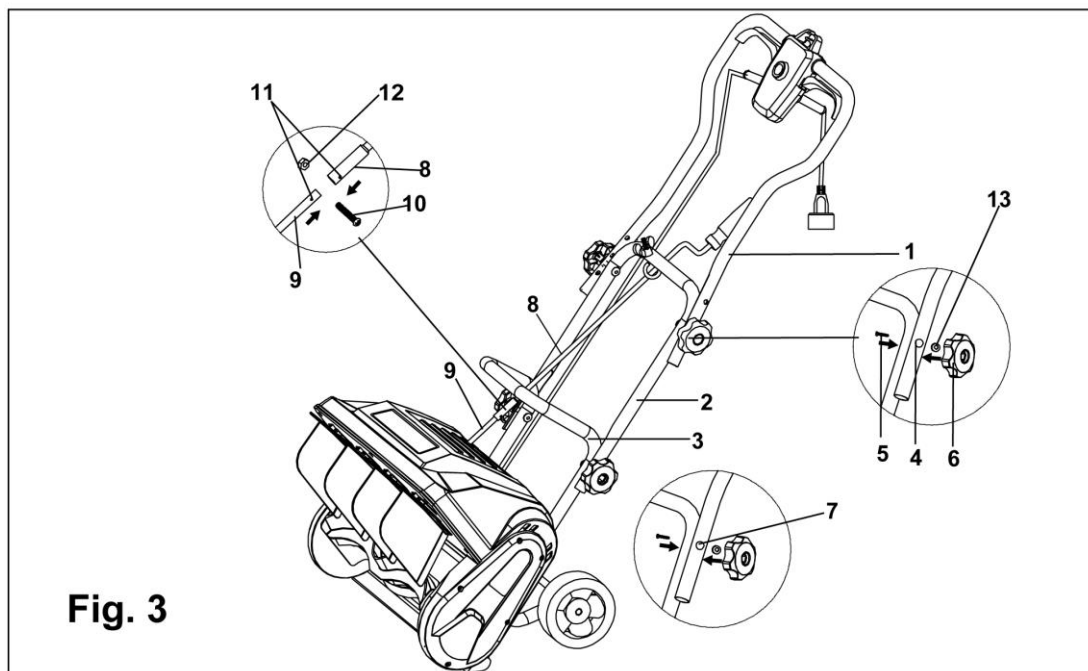


Fig. 3

www.valerii.com



e-mail: info@valerii.com www.valerii.com
Сервиз: тел. 02/ 942 34 70 (национален)

Централен офис: София 1517
кв. "Сухата река" бул. "Ботевградско шосе" 44
тел.: 02/ 942 34 00, факс.: 02/ 945 4634
GSM 0889/ 444 991

Пловдив, с.Труд 4199
ул. "Строевско шосе" 3
тел./факс 032/ 953 666
GSM 0885/ 808 003

Варна 9000, кв. "Владиславово"
бул. "Атанас Москов" 13
тел.: 052/ 504 514
GSM 0885/ 808 004

София 2227, кв. "Божурище"
бул. "Европа" 180, склад 33
тел.: 02/ 925 22 37
GSM 0889/ 334 692



INSTRUCȚIUNI DE FUNCȚIONARE

PORNIRE A FREZEI DE ZĂPADĂ



AVERTISMENT

Evitați pornirile accidentale. Asigurați-vă că operatorul este în poziția de pornire atunci când utilizați freza de zăpadă. Pentru a evita rănirea gravă sau pornirea frezei de zăpadă, operatorul și dispozitivul trebuie să fie într-o poziție stabilă.

Pentru a porni freza de zăpadă urmați exact această succesiune.

- Asigurați-vă că freza de zăpadă este conectată la rețeaua electrică.
- Apăsăți și mențineți butonul de blocare.
- În timp ce țineți butonul de blocare, ridicați și țineți întrerupătorul de pornire.

NOTĂ: Freza de zăpadă nu va porni dacă butonul de blocare nu se menține până când întrerupătorul de pornire nu este ridicat.

OPRIRE A FREZEI DE ZĂPADĂ

- Eliberați întrerupătorul de pornire.
- Butonul cu blocare se va deconecta și freza de zăpadă se va opri.

UTILIZARE A FREZEI DE ZĂPADĂ

- Porniți freza de zăpadă urmând instrucțiunile de pornire. Adâncimea și greutatea zăpezii vor determina viteza de deplasare.
- Apăsăți freza de zăpadă înainte, astfel încât să se miște pe cuțit.
- Asigurați-vă că cablul de alimentare este atașat la fixatorul cablului și că acesta este așezat pe dispozitivul de ghidare. Cablul de alimentare trebuie să se deplaseze lateral față de operator.



e-mail: info@valerii.com www.valerii.com
Сервиз: тел. 02/ 942 34 70 (национален)

Централен офис: София 1517
кв. "Сухата река" бул. "Ботевградско шосе" 44
тел.: 02/ 942 34 00, факс.: 02/ 945 4634
GSM 0889/ 444 991

Пловдив, с.Труд 4199
ул. "Строевско шосе" 3
тел./факс 032/ 953 666
GSM 0885/ 808 003

Варна 9000, кв. "Владиславово"
бул. "Атанас Москов" 13
тел.: 052/ 504 514
GSM 0885/ 808 004

София 2227, кв. "Божурище"
бул. "Европа" 180, склад 33
тел.: 02/ 925 22 37
GSM 0889/ 334 692

Проверил: Р.Ч./08.2017г.



INSTRUCȚIUNI DE FUNCȚIONARE

REGLARE A DIRECȚIEI DE ÎNDEPĂRTARE A ZĂPEZII (Vezi Figurile 4-5)

Zăpada poate fi îndepărtată de către operator la stânga, drept înainte sau la dreapta.

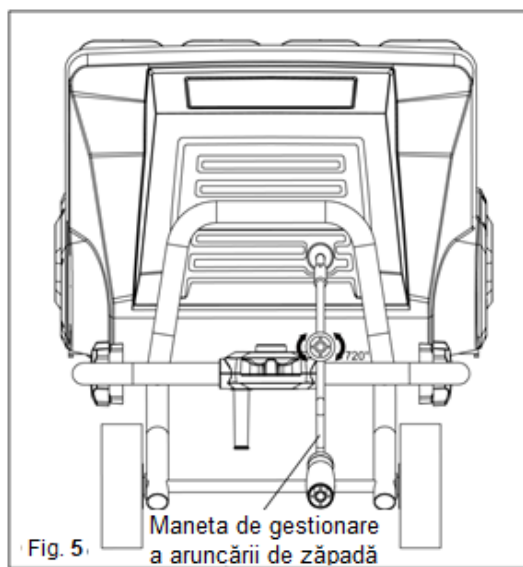
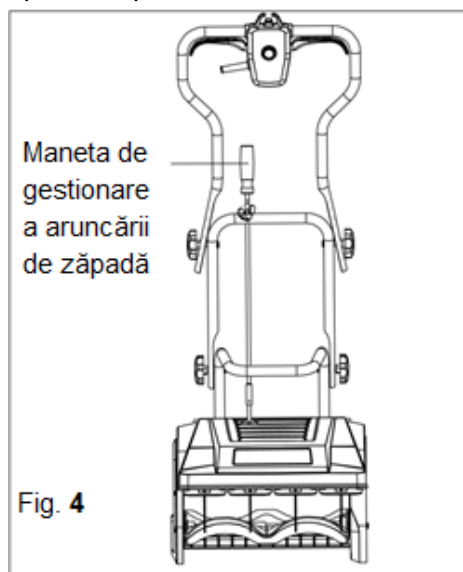
Respectați aceste instrucțiuni pentru a schimba direcția de îndepărtare:

- Eliberați maneta de comutare pentru a opri rotorul.

NOTĂ: Maneta de direcționare se poate roti la 720°.

NOTĂ: Din poziția centrală, maneta de direcționare este rotită cu aproximativ 360° în fiecare direcție (în sensul acelor de ceasornic și invers). Nu o forțați.

- Rotiți maneta de direcționare în sensul acelor de ceasornic la 360°. Plăcile sunt rotite cu aproximativ 45° spre stânga.
- Rotiți maneta de direcționare în sensul contrar acelor de ceasornic cu 360°. Plăcile sunt rotite cu aproximativ 45° spre dreapta.



SFATURI PENTRU CELE MAI BUNE REZULTATE ALE FREZEI DE ZĂPADĂ

- Pentru cea mai eficientă eliminare a zăpezii, țineți plăcile de direcționare în mod paralel și aruncați zăpadă în

44



e-mail: info@valerii.com www.valerii.com
Сервиз: тел. 02/ 942 34 70 (национален)

Централен офис: София 1517
кв. "Сухата река" бул. "Ботевградско шосе" 44
тел.: 02/ 942 34 00, факс.: 02/ 945 4634
GSM 0889/ 444 991

Пловдив, с.Труд 4199
ул. "Строевско шосе" 3
тел./факс 032/ 953 666
GSM 0885/ 808 003

Варна 9000, кв. "Владиславово"
бул. "Атанас Москов" 13
тел.: 052/ 504 514
GSM 0885/ 808 004

София 2227, кв. "Божурище"
бул. "Европа" 180, склад 33
тел.: 02/ 925 22 37
GSM 0889/ 334 692

Проверил: Р.Ч./08.2017г.



direcția vântului.

- Suprapuneți ușor fiecare parte atunci când curățați zăpada.

ÎNTRETINERE

SERVICE

Service-ul trebuie să fie efectuat de către un tehnician calificat. Piesele de schimb pentru aceasta freza de zăpadă trebuie să fie identice cu piesele înlocuite.

VERIFICARE/ ÎNLOCUIRE A CURELEI DE TRANSMISIE (Vezi Figurile 6-8)

În întreținerea frezei de zăpadă utilizați numai piese de schimb originale ale producătorului.

Verificați cureaua pentru uzură o dată pe an sau la fiecare 50 de ore de lucru, în funcție de oricare dintre acestea survine mai întâi. Dacă trebuie să schimbați cureaua de transmisie, urmați acești pași.



AVERTISMENT

Pentru a evita rănirea gravă, opriți freza de zăpadă și o lăsați să se răcească. Deconectați freza de zăpadă de la rețeaua electrică înainte de a efectua orice operațiune de întreținere.

- Scoateți cele cinci (5) șuruburi de pe capacul curelei cu o șurubelniță (Figura 6).
- Scoateți șurubul și scoaba mică. (Figura 7).
- Scoateți piulița de blocare și cele trei (3) șuruburi (Figura 7).
- Scoateți scoaba rolei rotorului folosind o șaibă sau cheie de piulițe (Figura 7).



AVERTISMENT

Pentru a reduce riscul de electrocutare, înlocuiți capacul înainte de a conecta freza de zăpadă la o sursă de alimentare.



e-mail: info@valerii.com www.valerii.com
Сервиз: тел. 02/ 942 34 70 (национален)

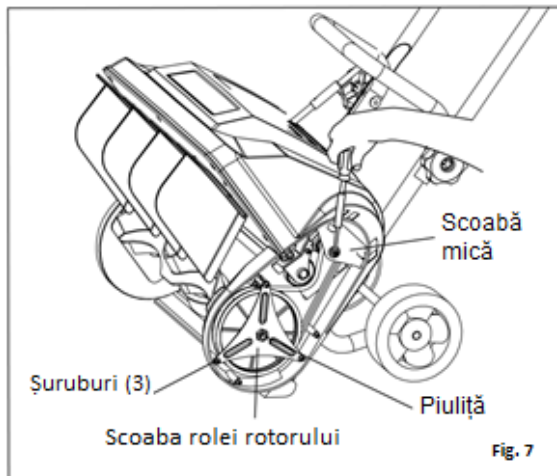
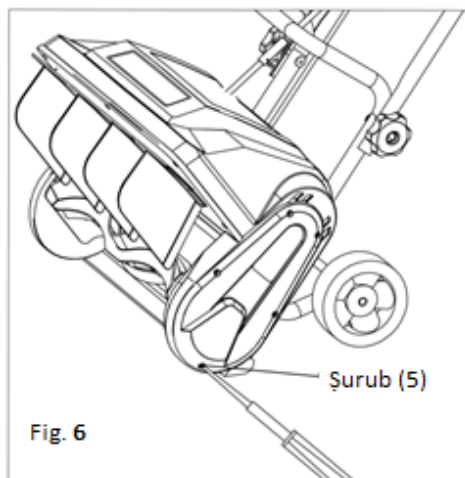
Централен офис: София 1517
кв. "Сухата река" бул. "Ботевградско шосе" 44
тел.: 02/ 942 34 00, факс.: 02/ 945 4634
GSM 0889/ 444 991

Пловдив, с.Труд 4199
ул. "Строевско шосе" 3
тел./факс 032/ 953 666
GSM 0885/ 808 003

Варна 9000, кв. "Владиславово"
бул. "Атанас Москов" 13
тел.: 052/ 504 514
GSM 0885/ 808 004

София 2227, кв. "Божурище"
бул. "Европа" 180, склад 33
тел.: 02/ 925 22 37
GSM 0889/ 334 692

Проверил: Р.Ч./08.2017г.



• Trageți dispozitivul de întindere al curelei (umărul de frână) departe de rola de antrenare. Scoateți cureaua deteriorată sau ruptă din rola rotorului și rola de antrenare din carcasă. Aruncați cureaua într-un mod corespunzător (Figura 8).

• Rotiți noua curea în jurul șaibe de antrenare și rolei rotorului (Figura 8). Trageți dispozitivul de întindere al curelei (umărul de frână) din rola de antrenare pentru a instala cureaua în jurul rolei de antrenare.

NOTĂ: Verificați dacă șaiba este încă în locul său pe axul rolei rotorului înainte de a pune din nou capacul curelei.

www.valerii.com



e-mail: info@valerii.com www.valerii.com
Сервиз: тел. 02/ 942 34 70 (национален)

Централен офис: София 1517
кв. "Сухата река" бул. "Ботевградско шосе" 44
тел.: 02/ 942 34 00, факс.: 02/ 945 4634
GSM 0889/ 444 991

Пловдив, с.Труд 4199
ул. "Строевско шосе" 3
тел./факс 032/ 953 666
GSM 0885/ 808 003

Варна 9000, кв. "Владиславово"
бул. "Атанас Москов" 13
тел.: 052/ 504 514
GSM 0885/ 808 004

София 2227, кв. "Божурище"
бул. "Европа" 180, склад 33
тел.: 02/ 925 22 37
GSM 0889/ 334 692

Проверил: Р.Ч./08.2017г.



ÎNTREȚINERE

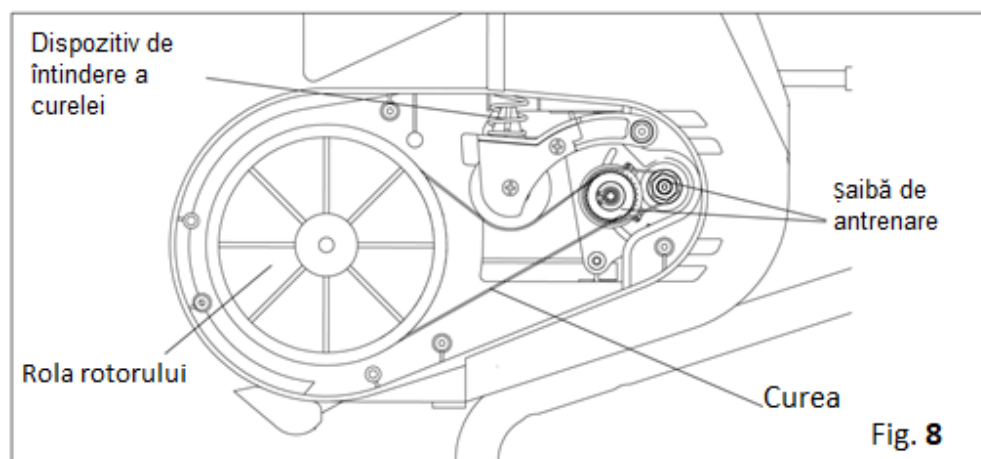
- Puneți din nou scoaba rolei rotorului cu cele trei (3) șuruburi.
- Puneți din nou piulița. Strângeți piulița.
- Puneți din nou capacul curelei cu cele cinci (5) șuruburi. Pentru a facilita instalarea, introduceți partea îngustă a capacului în adâncitura carcasei și introduceți cele două șuruburi terminale și apoi apăsați restul capacului în jos în adâncitură și peste axul rotorului. Strângeți toate cele cinci (5) șuruburi.

NOTĂ: Dacă piulița flanșei este deteriorată, nu o înlocuiți cu o piuliță standard. Utilizați numai piese de schimb originale ale producătorului.



AVERTISMENT

Când așezați cureaua înapoi în carcasa principală, verificați dacă cureaua este plasată în dreapta mânerului curelei de transmisie. În cazul în care cureaua este situată pe partea stângă a mânerului de reținere, aceasta poate provoca daune grave.



e-mail: info@valerii.com www.valerii.com
Сервиз: тел. 02/ 942 34 70 (национален)

Централен офис: София 1517
кв. "Сухата река" бул. "Ботевградско шосе" 44
тел.: 02/ 942 34 00, факс.: 02/ 945 4634
GSM 0889/ 444 991

Пловдив, с.Труд 4199
ул. "Строевско шосе" 3
тел./факс 032/ 953 666
GSM 0885/ 808 003

Варна 9000, кв. "Владиславово"
бул. "Атанас Москов" 13
тел.: 052/ 504 514
GSM 0885/ 808 004

София 2227, кв. "Божурище"
бул. "Европа" 180, склад 33
тел.: 02/ 925 22 37
GSM 0889/ 334 692

Проверил: Р.Ч./08.2017г.



ÎNTREȚINERE

ÎNLOCUIREA CUȚITELOR (Vezi Figura 9)



AVERTISMENT

Pentru a evita rănirea gravă, opriți freza de zăpadă și o deconectați de la sursa de alimentare înainte de a efectua orice operațiune de întreținere.

Utilizați numai piese de schimb originale ale producătorului.

- Plasați freza de zăpadă pe sol sau pe un banc de lucru. Puneți freza de zăpadă, astfel încât rotorul să fie orientat în sus.
- Scoateți cele trei șuruburi (3) situate sub rotor care fixează cuțitul pe carcasă cu o șurubelniță Phillips (Figura 9)
- Scoateți cuțitul și îl aruncați în mod corespunzător.
- Puneți cuțitele noi în loc și le atașați la freza de zăpadă, puneți din nou cele trei (3) șuruburi. Strângeți șuruburile.

DEPOZITARE

- Lăsați motorul să se răcească înainte să-l depozitați.
- Depozitați freza de zăpadă într-un loc încuiat pentru a preveni utilizarea neautorizată sau deteriorare.
- Depozitați freza de zăpadă într-un loc uscat, bine ventilat.
- Depozitați freza de zăpadă departe de copii.

CURĂȚARE



AVERTISMENT

Pentru a evita rănirea gravă, opriți freza de zăpadă și o deconectați de la rețeaua electrică înainte de curățare sau întreținere.

Pentru a curăța freza de zăpadă din exterior, folosiți o perie mică. Nu folosiți detergenți puternici.

Detergenții de uz casnic care conțin uleiuri aromatate, cum ar fi pin și lămâie, și solvenți cum ar fi petrol lampant pot deteriora carcasa de plastic și manetele. Ștergeți umezeala, folosind o cârpă moale.



e-mail: info@valerii.com www.valerii.com
Сервиз: тел. 02/ 942 34 70 (национален)

Централен офис: София 1517
кв. "Сухата река" бул. "Ботевградско шосе" 44
тел.: 02/ 942 34 00, факс.: 02/ 945 4634
GSM 0889/ 444 991

Пловдив, с.Труд 4199
ул. "Строевско шосе" 3
тел./факс 032/ 953 666
GSM 0885/ 808 003

Варна 9000, кв. "Владиславово"
бул. "Атанас Москов" 13
тел.: 052/ 504 514
GSM 0885/ 808 004

София 2227, кв. "Божурище"
бул. "Европа" 180, склад 33
тел.: 02/ 925 22 37
GSM 0889/ 334 692

Проверил: Р.Ч./08.2017г.

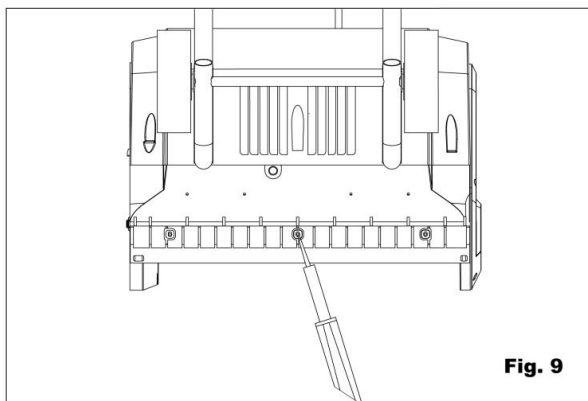


Fig. 9

DEPANARE

PROBLEMĂ	CAUZA POSIBILĂ	REZOLVARE
Maneta nu se află în poziția corectă.	Șuruburile coșului nu sunt introduse corect.	Reglați înălțimea manetei și verificați dacă șuruburile coșului sunt plasate corect. Strângeți.
Freza de zăpadă nu pornește.	Freza de zăpadă nu este conectată la rețeaua electrică. Butonul de blocare sau întrerupătorul de pornire nu sunt utilizate în mod corespunzător.	Asigurați-vă că freza de zăpadă este conectată la rețeaua electrică. Apăsăți și mențineți butonul de blocare și apoi ridicați și mențineți întrerupătorul de pornire (a se vedea secțiunea intitulată Pornire a frezei de zăpadă)
Motorul este pornit, dar rotorul nu se rotește.	Cureaua este deteriorată.	Înlocuiți cureaua (vezi secțiunea Verificare / Înlocuire a curelei de transmisie)





Freza de zăpadă lasă un strat subțire de zăpadă în spatele sale.	Cuțitele sunt uzate.	Înlocuiți cuțitele (vezi secțiunea Verificare / Înlocuire a cuțitelor).
--	----------------------	---

GARANȚIE LIMITATĂ DE PATRU ANI

Prin prezentul asigură cumpărătorului inițial, cu dovada achiziționării, o garanție pentru o perioadă de patru (2) ani împotriva defectelor de materiale, piese sau manoperă.

la discreția sa, gratuit pentru client va repara sau înlocui toate piesele pentru care s-a constatat că sunt defectate în condiții normale de utilizare. Această garanție este valabilă numai pentru produse care au fost folosite pentru uz personal, care nu au fost închiriate sau închiriate pentru uz industrial / comercial și care au fost menținute în conformitate cu instrucțiunile din manualul proprietarului, furnizat împreună cu produsul.

ELEMENTE CARE NU SUNT ACOPERITE DE GARANȚIE:

1. Orice piesă care a încetat să funcționeze din cauza utilizării necorespunzătoare, utilizării comerciale, abuzului, neglijării, accidentului, menținerii sau modificării necorespunzătoare; sau
2. Aparatul, în cazul în care nu a funcționat și/sau nu a fost menținut în conformitate cu manualul proprietarului; sau
3. Uzura normală, cu excepția celor de mai jos;
4. Elemente de întreținere normală, cum ar fi lubrifianti, ascuțirea lamelor;
5. Deteriorarea normală a finisajul exterior datorită utilizării sau expunerii.

CHELTUIELI DE TRANSPORT:

Taxele de transport pentru deplasarea fiecărei scule electrice sau fiecărui inventar atașat sunt suportate de către cumpărător. Responsabilitatea cumpărătorului este de a plăti taxele de transport pentru orice piesă trimisă pentru înlocuire în conformitate cu această garanție, cu excepția cazului în care o astfel de returnare nu este cerută în scris de către .



Produsul, accesoriile și ambalajele trebuie sortate pentru natura-friendly de reciclare.

Numai pentru țările UE

Nu aruncați mașinile de lucru cu deseuri menajere. Conform Directivei Europene 2002/96 / CE privind



e-mail: info@valerii.com www.valerii.com
Сервиз: тел. 02/ 942 34 70 (национален)

Централен офис: София 1517
кв. "Сухата река" бул. "Ботевградско шосе" 44
тел.: 02/ 942 34 00, факс.: 02/ 945 4634
GSM 0889/ 444 991

Пловдив, с.Труд 4199
ул. "Строевско шосе" 3
тел./факс 032/ 953 666
GSM 0885/ 808 003

Варна 9000, кв. "Владиславово"
бул. "Атанас Москов" 13
тел.: 052/ 504 514
GSM 0885/ 808 004

София 2227, кв."Божурище"
бул. "Европа" 180, склад 33
тел.: 02/ 925 22 37
GSM 0889/ 334 692

Проверил: Р.Ч./08.2017г.



ВАЛЕРИЙ С&М ГРУП АД

ИНСТРУМЕНТИТЕ В БЪЛГАРИЯ

деeurile de echipamente electrice și electronice și implementarea acestora în legislația națională, mașinile de operare care nu mai sunt utilizabile trebuie să fie colectate separat și eliminate în modul cel mai ecologic.

ASPECT EXTINS



51

e-mail: info@valerii.com www.valerii.com
Сервиз: тел. 02/ 942 34 70 (национален)

Централен офис: София 1517
кв. "Сухата река" бул. "Ботевградско шосе" 44
тел.: 02/ 942 34 00, факс.: 02/ 945 4634
GSM 0889/ 444 991

Пловдив, с.Труд 4199
ул. "Строевско шосе" 3
тел./факс 032/ 953 666
GSM 0885/ 808 003

Варна 9000, кв. "Владиславово"
бул. "Атанас Москов" 13
тел.: 052/ 504 514
GSM 0885/ 808 004

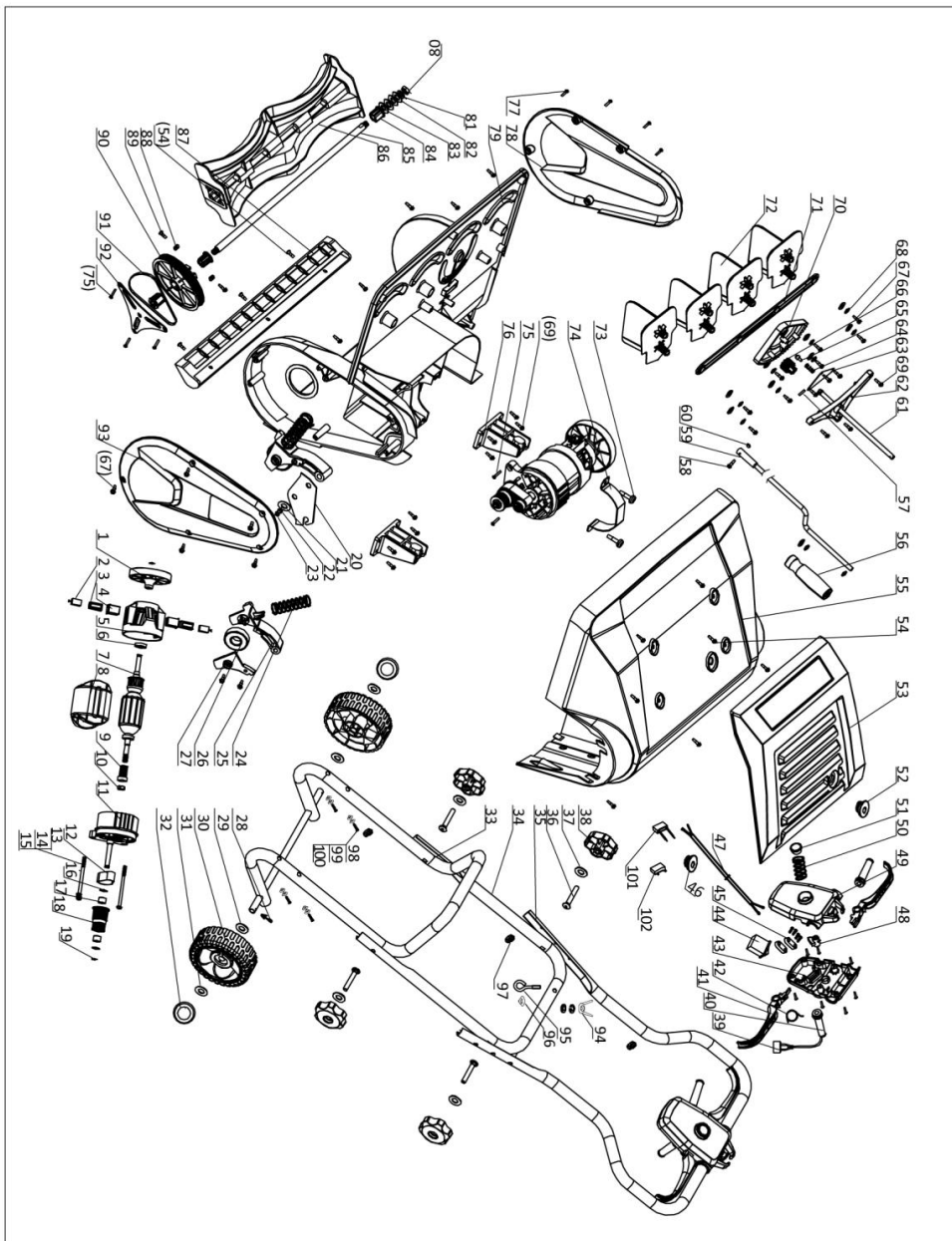
София 2227, кв. "Божурище"
бул. "Европа" 180, склад 33
тел.: 02/ 925 22 37
GSM 0889/ 334 692

Проверил: Р.Ч./08.2017г.



ВАЛЕРИЙ С&М ГРУП АД

ИНСТРУМЕНТИТЕ В БЪЛГАРИЯ



valerii.com



52



e-mail: info@valerii.com www.valerii.com
Сервиз: тел. 02/ 942 34 70 (национален)

Централен офис: София 1517
кв. "Сухата река" бул. "Ботевградско шосе" 44
тел.: 02/ 942 34 00, факс.: 02/ 945 4634
GSM 0889/ 444 991

Пловдив, с.Труд 4199
ул. "Строевско шосе" 3
тел./факс 032/ 953 666
GSM 0885/ 808 003

Варна 9000, кв. "Владиславово"
бул. "Атанас Москов" 13
тел.: 052/ 504 514
GSM 0885/ 808 004

София 2227, кв."Божурище"
бул. "Европа" 180, склад 33
тел.: 02/ 925 22 37
GSM 0889/ 334 692

Проверил: Р.Ч./08.2017г.



LISTA PIESE

Articol Nr.	Descriere	Cantitate
1	Ventilator	1
2	Perie de grafit	2
3	Capac de o perie de grafit	2
4	Cutie de perie de grafit	2
5	Capac spate	1
6	Rulment	2
7	Rotor	1
8	Stator	1
9	Rolă de curea	1
10	Piuliță	1
11	Capac față	1
12	Curea sincronă	1
13	Șurub	2
14	Șaibă plată	2
15	Șaibă de arc	2
16	Șaibă plată	2
17	Rulment	2
18	Rolă mică	1
19	Arc	4
20	Scoabă mică	1
21	Șaibă	1
22	Șaibă de arc	1
23	Șurub	1
24	Arc	1
25	Suport pentru roata de întindere	1
26	Rulment	1
27	Scoabă pentru roata de întindere	1
28	Șplint de arc	2



e-mail: info@valerii.com www.valerii.com
Сервиз: тел. 02/ 942 34 70 (национален)

Централен офис: София 1517
кв. "Сухата река" бул. "Ботевградско шосе" 44
тел.: 02/ 942 34 00, факс.: 02/ 945 4634
GSM 0889/ 444 991

Пловдив, с.Труд 4199
ул. "Строевско шосе" 3
тел./факс 032/ 953 666
GSM 0885/ 808 003

Варна 9000, кв. "Владиславово"
бул. "Атанас Москов" 13
тел.: 052/ 504 514
GSM 0885/ 808 004

София 2227, кв."Божурище"
бул. "Европа" 180, склад 33
тел.: 02/ 925 22 37
GSM 0889/ 334 692

Проверил: Р.Ч./08.2017г.



ВАЛЕРИЙ С&М ГРУП АД

ИНСТРУМЕНТИТЕ В БЪЛГАРИЯ

29	Șaibă plată	2
30	Roată	2
31	Șaibă specială	2
32	Inel de suport al capacului roții	2
33	Manetă inferioară	1
34	Manetă medie	1
35	Manetă superioară	1
36	Bolț cu gât pătrat	4
37	Șaibă	23
38	Inel de suport al butonului	4
39	Cablu de alimentare	1
40	Mufă de cablu	2
41	Comutator	2
42	Arcul comutatorului	1
43	Capac inferior al carcasei întrerupătorului	1
44	Întrerupător	1
45	Placă de legătură	3
46	Mufă de cablu	1
47	Conductor	1
48	Maneta comutatorului	1
49	Capac superior al carcasei întrerupătorului	1
50	Arcul butonului întrerupătorului	1
51	Buton de comutare	1
52	Bază de control pentru dirijare a evacuării	1
53	Capac superior	1
54	Șurub	7
55	Capac al copului	1
56	Manetă	1
57	Arbore de arc	1
58	Șurub	1
59	Control al controlului direcționat (superior)	1
60	Șurub de nailon	1
61	Control al controlului direcționat (inferior)	1

erii.com



54



e-mail: info@valerii.com www.valerii.com

Сервиз: тел. 02/ 942 34 70 (национален)

Централен офис: София 1517
кв. "Сухата река" бул. "Ботевградско шосе" 44
тел.: 02/ 942 34 00, факс.: 02/ 945 4634
GSM 0889/ 444 991

Пловдив, с.Труд 4199
ул. "Строевско шосе" 3
тел./факс 032/ 953 666
GSM 0885/ 808 003

Варна 9000, кв. "Владиславово"
бул. "Атанас Москов" 13
тел.: 052/ 504 514
GSM 0885/ 808 004

София 2227, кв. "Божурище"
бул. "Европа" 180, склад 33
тел.: 02/ 925 22 37
GSM 0889/ 334 692

Проверил: Р.Ч./08.2017г.



ВАЛЕРИЙ С&М ГРУП АД

ИНСТРУМЕНТИТЕ В БЪЛГАРИЯ

62	Suport al reductorului	1
63	Placa știftului de direcționare	1
64	Arc	1
65	Știft de direcționare	1
66	Reductor mic	1
67	Șurub	25
68	Șaibă	10
69	Șurub	23
70	Placă	1
71	Consolă	1
72	Aripă	4
73	Șurub	2
74	Placa de blocare a motorului	1
75	Șurub	5
76	Mâner	2
77	Șurub	7
78	Capac stâng	1
79	Carcasă	1
80	Bolț	2
81	Șaibă	2
82	Șaibă	2
83	Șaibă	3
84	Bucșa arborelui	3
85	Arbore principal	1
86	Aripioară	1
87	Ștergător	1
88	Șuruburi placă	2
89	Șurub	2
90	Tambur mare	1
91	Curea poli V	1
92	Scoaba rolei rotorului	1
93	Capac drept	1
94	Piuliță tip "fluture"	1

valerii.com



55



e-mail: info@valerii.com www.valerii.com
Сервиз: тел. 02/ 942 34 70 (национален)

Централен офис: София 1517
кв. "Сухата река" бул. "Ботевградско шосе" 44
тел.: 02/ 942 34 00, факс.: 02/ 945 4634
GSM 0889/ 444 991

Пловдив, с.Труд 4199
ул. "Строевско шосе" 3
тел./факс 032/ 953 666
GSM 0885/ 808 003

Варна 9000, кв. "Владиславово"
бул. "Атанас Москов" 13
тел.: 052/ 504 514
GSM 0885/ 808 004

София 2227, кв. "Божурище"
бул. "Европа" 180, склад 33
тел.: 02/ 925 22 37
GSM 0889/ 334 692

Проверил: Р.Ч./08.2017г.



ВАЛЕРИЙ С&М ГРУП АД

ИНСТРУМЕНТИТЕ В БЪЛГАРИЯ

95	Boț cu cârlig	1
96	Garnitură de cauciuc	1
97	Cârlig	3
98	Boț	4
99	Șaibă de arc	5
100	Placă șaibă	5
101	Condensator	1
102	Înterupător împotriva suprasarcinii	1



56



e-mail: info@valerii.com www.valerii.com
Сервиз: тел. 02/ 942 34 70 (национален)

Централен офис: София 1517
кв. "Сухата река" бул. "Ботевградско шосе" 44
тел.: 02/ 942 34 00, факс.: 02/ 945 4634
GSM 0889/ 444 991

Пловдив, с.Труд 4199
ул. "Строевско шосе" 3
тел./факс 032/ 953 666
GSM 0885/ 808 003

Варна 9000, кв. "Владиславово"
бул. "Атанас Москов" 13
тел.: 052/ 504 514
GSM 0885/ 808 004

София 2227, кв. "Божурище"
бул. "Европа" 180, склад 33
тел.: 02/ 925 22 37
GSM 0889/ 334 692

Проверил: Р.Ч./08.2017г.



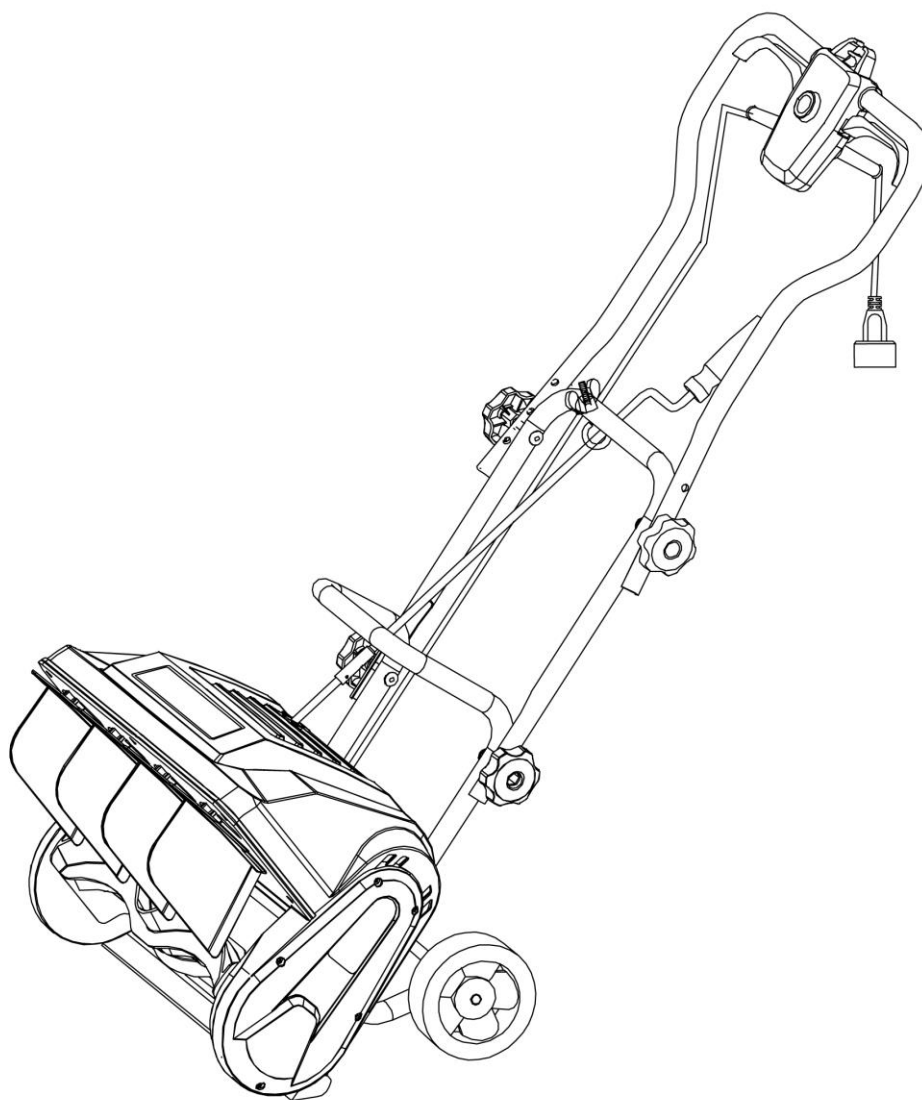
ВАЛЕРИЙ С&М ГРУП АД

ИНСТРУМЕНТИТЕ В БЪЛГАРИЯ

Превод на оригинално ръководство на собственика

9AMP Електрически снегорин PREMIUM

0503APESM1430



com



57

e-mail: info@valerii.com www.valerii.com
Сервиз: тел. 02/ 942 34 70 (национален)

Централен офис: София 1517
кв. "Сухата река" бул. "Ботевградско шосе" 44
тел.: 02/ 942 34 00, факс.: 02/ 945 4634
GSM 0889/ 444 991

Пловдив, с.Труд 4199
ул. "Строевско шосе" 3
тел./факс 032/ 953 666
GSM 0885/ 808 003

Варна 9000, кв. "Владиславово"
бул. "Атанас Москов" 13
тел.: 052/ 504 514
GSM 0885/ 808 004

София 2227, кв. "Божурище"
бул. "Европа" 180, склад 33
тел.: 02/ 925 22 37
GSM 0889/ 334 692

Проверил: Р.Ч./08.2017г.



Внимателно прочетете всички правила и инструкции за безопасност преди да работите с този уред.

СЪДЪРЖАНИЕ

Съдържание	2
Спецификация на продукта	2
Информация за безопасност	3-4
Символи	5-6
Електротехническа информация	7-8
Запознайте се с Вашия снегорин	9
Сглобяване	10-11
Използване	12-13
Поддръжка	14-18
Отстраняване на неизправности	19
Гаранция	20
Разгърнат изглед	21
Списък части	22-23

СПЕЦИФИКАЦИЯ НА ПРОДУКТА

9 AMP ЕЛЕКТРИЧЕСКИ СНЕГОРИН

Напрежение	230~240V~/50HZ
Мощност	1300W
Скорост без товар	3000 min-1
Ширина на почистване	40 cm
Дълбочина на почистване	15 cm
Разстояние на изхвърляне	6 m



e-mail: info@valerii.com www.valerii.com
Сервиз: тел. 02/ 942 34 70 (национален)

Централен офис: София 1517
кв. "Сухата река" бул. "Ботевградско шосе" 44
тел.: 02/ 942 34 00, факс.: 02/ 945 4634
GSM 0889/ 444 991

Пловдив, с.Труд 4199
ул. "Строевско шосе" 3
тел./факс 032/ 953 666
GSM 0885/ 808 003

Варна 9000, кв. "Владиславово"
бул. "Атанас Москов" 13
тел.: 052/ 504 514
GSM 0885/ 808 004

София 2227, кв."Божурище"
бул. "Европа" 180, склад 33
тел.: 02/ 925 22 37
GSM 0889/ 334 692



Нето тегло	10.5 kg
Ниво на шум LWA	105 dB (A)
Ниво на звуково налягане LPA	87 dB (A)
Лост за ускоряване под товар	7 m/s ²

ИНФОРМАЦИЯ ЗА БЕЗОПАСНОСТ

СПАЗВАЙТЕ ТЕЗИ ПРАВИЛА, ДОКАТО РАБОТИТЕ СЪС СНЕГОРИНА



ВАЖНО

ПРОЧЕТЕТЕ И РАЗБЕРЕТЕ ВСИЧКИ ИНСТРУКЦИИ. Неспазването на всички инструкции, посочени по-долу може да доведе до електрически удар, пожар и/или сериозни наранявания.

- Вървете. Не тичайте.
- Преди да включите Снегорина, уверете се, че не е в контакт с нищо.
- Винаги стойте далеч от отвеждащия отвор. Дръжте лицето, ръцете и краката си далеч от скритите, движещи се или въртящи се части.
- Когато използвате Снегорина бъдете внимателни и следете за дупки в терена и други скрити опасности или движение.
- Не използвайте снегорина върху повърхности с чакъл или трошен камък. Използвайте особено внимателно когато пресичате отбивки, алеи или пътища с чакъл/трошен камък.
- Пазете децата далеч от снегорина – Всички странични наблюдатели трябва да бъдат държани на безопасно разстояние от работната зона.
- Облечете се подходящо – Не носете свободни дрехи или бижута. Те могат да бъдат захванати от движещите се части.
- Когато работите със снегорина, носете гумени ботуши.
- Работата на снегорина в ръчна позиция не е безопасна, освен в съответствие със специалните инструкции за такова използване, предвидени в ръководството за експлоатация.
- Предупреждение – За да се предотврати електрически удар, използвайте само удължител за използване на открито.
- Удължители – За да предотвратите изключване на кабела на снегорина от удължителя по време на работа:
 - iii) Направете възел, както е показано на Фигура 1-1;
 - iv) Използвайте една от задържащите скоби или краища, описани в това ръководство.
- Избягвайте случайно стартиране – Не носете включен в мрежата снегорин с пръст върху прекъсвача. Когато го включвате към мрежата, уверете се, че прекъсвачът е изключен.



e-mail: info@valerii.com www.valerii.com
Сервиз: тел. 02/ 942 34 70 (национален)

Централен офис: София 1517
кв. "Сухата река" бул. "Ботевградско шосе" 44
тел.: 02/ 942 34 00, факс.: 02/ 945 4634
GSM 0889/ 444 991

Пловдив, с.Труд 4199
ул. "Строевско шосе" 3
тел./факс 032/ 953 666
GSM 0885/ 808 003

Варна 9000, кв. "Владиславово"
бул. "Атанас Москов" 13
тел.: 052/ 504 514
GSM 0885/ 808 004

София 2227, кв."Божурище"
бул. "Европа" 180, склад 33
тел.: 02/ 925 22 37
GSM 0889/ 334 692

Проверил: Р.Ч./08.2017г.



ВАЛЕРИЙ С&М ГРУП АД

ИНСТРУМЕНТИТЕ В БЪЛГАРИЯ

- Ако кабелът се повреди по някакъв начин, докато е включен към мрежата, изключете удължителя от стенния контакт.
- Не употребявайте сила върху кабела – Никога не носете снегорина за кабела или не го дърпайте, за да изключите щепсела. Пазете кабела от топлина, масло и остри ръбове. (Не използвайте акумулатор, за да работите със снегорина.)
- Дръжте преградите на място и в работно състояние.
- Не употребявайте сила върху Снегорина – Той ще работи по-добре и по-безопасно със скоростта, за която е проектиран.
- Не се протягайте – Винаги стъпвайте внимателно и поддържайте равновесие.
- Ако снегоринът се удари в забравен предмет, следвайте следващите стъпки:
 - v) Спрете снегорина. Освободете прекъсвача.
 - vi) Изключете захранващия кабел.
 - vii) Проверете за повреди.
 - viii) Отстранете всички повреди преди да рестартирате и работите със снегорина.
- Изключване на снегорина – Изключете снегорина от захранването, когато не го използвате, преди обслужване, когато сменят аксесоари и други подобни дейности.
- Неизползвания снегорин, съхранявайте на закрито – Когато не го използвате, снегоринът трябва да се съхранява на закрито, сухо заключено място – далеч от деца.
- Обслужвайте машината в лицензиран сервиз. Ако трябва да бъде направена някаква смяна на резервна част, уверете се, че машината е безопасна след ремонта.
- Когато почиствате сняг по наклон, движете се нагоре и надолу. Не пресичайте наклона. Бъдете внимателни, когато сменят посоката. Не използвайте снегорина, за да почиствате сняг от стъпаловидни склонове.

www.valerii.com



60

e-mail: info@valerii.com www.valerii.com
Сервиз: тел. 02/ 942 34 70 (национален)

Централен офис: София 1517
кв. "Сухата река" бул. "Ботевградско шосе" 44
тел.: 02/ 942 34 00, факс.: 02/ 945 4634
GSM 0889/ 444 991

Пловдив, с.Труд 4199
ул. "Строевско шосе" 3
тел./факс 032/ 953 666
GSM 0885/ 808 003

Варна 9000, кв. "Владиславово"
бул. "Атанас Москов" 13
тел.: 052/ 504 514
GSM 0885/ 808 004

София 2227, кв. "Божурище"
бул. "Европа" 180, склад 33
тел.: 02/ 925 22 37
GSM 0889/ 334 692

Проверил: Р.Ч./08.2017г.



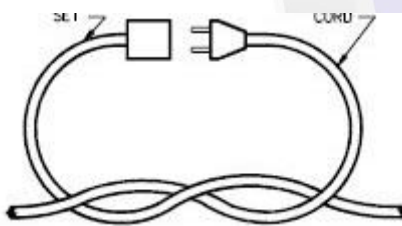
ИНФОРМАЦИЯ ЗА БЕЗОПАСНОСТ

- Не се опитвайте да използвате снегорина върху покрив или върху всяка друга хлъзгава повърхност.
- Не работете със снегорина ако преградите, капаците или други предпазни устройства не са на мястото си.
- Не работете със снегорина в близост до остъклени помещения, автомобили, камиони, светлинни шахти, козирки и т.н., без подходящо регулиране на ъгъла за отвеждане на снега. Пазете децата и домашните любимци далеч от работната зона.
- Не използвайте сила или не претоварвайте снегорина. Снегоринът ще работи по-добре и по-безопасно, когато се използва със скоростта, с която е проектиран да работи.
- Не работете със снегорина при високи скорости върху хлъзгави повърхности. Гледайте назад и внимавайте когато се движите назад.
- Не насочвайте отвеждащия отвор към хора и не позволявайте на никого да се движи пред снегорина, докато го използвате.
- Носете предпазни очила, които отговарят на стандарти ANSI Z87.1 и носете защита за ушите, докато използвате снегорина.
- Използвайте снегорина през деня или при добро изкуствено осветление.
- Избягвайте случайни стартирания. Когато включвате снегорина, останете в стартово положение. При стартиране, операторът и снегорина трябва да бъдат в стабилно положение. Вижте раздела, озаглавен Инструкции за Стартиране/ Спиране.
- Използвайте подходящ инструмент. Използвайте този снегорин само за целта, за която е предназначен.
- Не се протягайте . Винаги поддържайте равновесие.
- Дръжте снегорина с двете си ръце, докато го използвате. Дръжте здраво ръкохватките.
- **Дръжте ръцете, лицето и краката си далеч от движещите се части. Не докосвайте или не се опитвайте да спрете ротора, докато той се върти.**
- Ако роторът не се върти свободно поради замръзнал лед, внимателно размразете снега преди да се опитате да използвате снегорина.

Метод за осигуряване на кабела на удължителя

Кабелен накрайник

Кабел на уреда



e-mail: info@valerii.com www.valerii.com
Сервиз: тел. 02/ 942 34 70 (национален)

Централен офис: София 1517
кв. "Сухата река" бул. "Ботевградско шосе" 44
тел.: 02/ 942 34 00, факс.: 02/ 945 4634
GSM 0889/ 444 991

Пловдив, с.Труд 4199
ул. "Строевско шосе" 3
тел./факс 032/ 953 666
GSM 0885/ 808 003

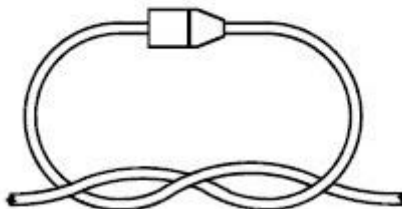
Варна 9000, кв. "Владиславово"
бул. "Атанас Москов" 13
тел.: 052/ 504 514
GSM 0885/ 808 004

София 2227, кв."Божурище"
бул. "Европа" 180, склад 33
тел.: 02/ 925 22 37
GSM 0889/ 334 692

Проверил: Р.Ч./08.2017г.



(А) Както е показан кабела



(В) Свържете кабела с щепсела

ИНФОРМАЦИЯ ЗА БЕЗОПАСНОСТ

- Пазете ротора чист от замърсявания.
- Не се опитвайте да почиствате ротора, докато двигателя работи или докато снегорина е включен към мрежата. Изключете двигателя и изключете снегорина и кабела на удължителя от мрежата.
- Дръжте дрехите и частите от тялото далеч от движещите се части.
- Не включвайте двигателя да работи с по-висока скорост от необходимата. Не включвайте двигателя на висока скорост, когато не чистите сняг.
- Спрете двигателя, когато почистването на снега се забавя или когато се премествате от едно място на друго.
- Изключете снегорина от мрежата, когато го транспортирате и когато не го използвате.
- След като ударите чуждо тяло, изключете снегорина и го изключете от мрежата, след това го проверете за повреди. Ремонтирайте всички повреди преди да рестартирате и използвате снегорина.
- Ако снегорина започне да вибрира, спрете снегорина незабавно и се опитайте да определите причината. По принцип вибрациите са индикатор за опасност.
- Спрете двигателя и изключете снегорина от мрежата, винаги когато оператора не е в положение за работа, преди да чистите ротора и преди да правите някакви ремонти, настройки или проверки.
- Не отвеждайте снега върху обществени пътища или в близост до движението на трафика.
- Оставете снегорина да работи няколко минути след като почистите снега, за да предотвратите замръзването на движещите се части.
- За този снегорин използвайте само оригинални резервни части и аксесоари от производителя. Използването на неоторизирани части и аксесоари може да доведе до сериозни наранявания на потребителя или повреда на снегорина и ще отмени гаранцията.
- Не използвайте снегорина в ръчно положение. Не вдигайте снегорина, докато е включен в мрежата и работи.



e-mail: info@valerii.com www.valerii.com
Сервиз: тел. 02/ 942 34 70 (национален)

Централен офис: София 1517
кв. "Сухата река" бул. "Ботевградско шосе" 44
тел.: 02/ 942 34 00, факс.: 02/ 945 4634
GSM 0889/ 444 991

Пловдив, с.Труд 4199
ул. "Строевско шосе" 3
тел./факс 032/ 953 666
GSM 0885/ 808 003

Варна 9000, кв. "Владиславово"
бул. "Атанас Москов" 13
тел.: 052/ 504 514
GSM 0885/ 808 004

София 2227, кв. "Божурище"
бул. "Европа" 180, склад 33
тел.: 02/ 925 22 37
GSM 0889/ 334 692

Проверил: Р.Ч./08.2017г.



Снегоринът е проектиран да се движи по земята.

ОБЩИ ПРАВИЛА ЗА БЕЗОПАСНОСТ

- При транспортиране, се уверете, че снегорина е осигурен срещу преместване.
- Съхранявайте снегорина в сухо помещение, заключен или на достатъчно високо място, за да предотвратите неоторизирано използване или повреда и далеч от деца.
- Не потапяйте или не поливайте уреда с вода или друга течност. Пазете ръцете си чисти, сухи и без замърсявания. Почистете снегорина след всяко използване. Вижте раздела озаглавен Почистване и Съхранение.
- Запазете тези инструкции на безопасно място за справка в бъдеще. Често ги преглеждайте и ги използвайте, за да инструктирате други потребители. Всеки, който използва този снегорин трябва да прочете тези инструкции внимателно.
- **Внимателно поддържайте снегорина. Спазвайте тези инструкции при смазване и смяна на аксесоарите.**

ЗАПАЗЕТЕ ТЕЗИ ИНСТРУКЦИИ

СИМВОЛИ

Някои от следващите символи може да се използва върху продукта. Моля, прочетете ги и научете тяхното значение. Правилната интерпретация на тези символи ще Ви позволи да работите с продукта по-добре и по-безопасно.

СИМВОЛ	ИМЕ	ОПИСАНИЕ/ ОБЯСНЕНИЕ
V	Волтове	Напрежение
A	Амperi	Ток
Hz	Херц	Честота (цикли в секунда)
W	Ватове	Мощност
min	Минути	Време
~	Променлив ток	Тип ток
— — —	Пряк ток	Тип или характеристики на тока
n ₀	Скорост без товар	Разумна скорост без товар



e-mail: info@valerii.com www.valerii.com
Сервиз: тел. 02/ 942 34 70 (национален)

Централен офис: София 1517
кв. "Сухата река" бул. "Ботевградско шосе" 44
тел.: 02/ 942 34 00, факс.: 02/ 945 4634
GSM 0889/ 444 991

Пловдив, с.Труд 4199
ул. "Строевско шосе" 3
тел./факс 032/ 953 666
GSM 0885/ 808 003

Варна 9000, кв. "Владиславово"
бул. "Атанас Москов" 13
тел.: 052/ 504 514
GSM 0885/ 808 004

София 2227, кв."Божурище"
бул. "Европа" 180, склад 33
тел.: 02/ 925 22 37
GSM 0889/ 334 692

Проверил: Р.Ч./08.2017г.



	Клас II - конструкция	Двойно изолирана конструкция
/min	За минута	Обороти, ходове, повърхностна скорост, обиколки и други за минута
	Предупреждение за мокри условия	Не излагайте на дъжд или не използвайте на мокри места
	Прочетете Ръководството за оператора	За да намалите риска от нараняване на потребителя, трябва да прочетете и разберете ръководството за оператора преди да използвате продукта.
	Защита за очите и главата	Носете защита за очите и главата, когато работите с това оборудване.
	Рикошет	Хвърлените предмети могат да рикошират и да доведат до наранявания или повреда на собственост.
	Въртящ се ротор	Опасност – пазете ръцете и краката си далеч от въртящия се ротор. Въртящият се ротор може да причини сериозно нараняване.
	Пазете ръцете и краката си далеч	Пазете ръцете и краката си далеч от зоната на отвеждане.
	Дръжте страничните наблюдатели далеч	Дръжте всички странични наблюдатели на поне 50 ft



e-mail: info@valerii.com www.valerii.com
 Сервиз: тел. 02/ 942 34 70 (национален)

Централен офис: София 1517
 кв. "Сухата река" бул. "Ботевградско шосе" 44
 тел.: 02/ 942 34 00, факс.: 02/ 945 4634
 GSM 0889/ 444 991

Пловдив, с.Труд 4199
 ул. "Строевско шосе" 3
 тел./факс 032/ 953 666
 GSM 0885/ 808 003

Варна 9000, кв. "Владиславово"
 бул. "Атанас Москов" 13
 тел.: 052/ 504 514
 GSM 0885/ 808 004

София 2227, кв. "Божурище"
 бул. "Европа" 180, склад 33
 тел.: 02/ 925 22 37
 GSM 0889/ 334 692



СИМВОЛИ

Следващите сигнални думи и значения са предназначени да обяснят нивата на риск, свързани с този продукт.

СИМВОЛ	СИГНАЛ	ЗНАЧЕНИЕ
	ОПАСНОСТ	Означава непосредствена опасна ситуация, която, ако не бъде избегната, ще доведе до смърт или сериозно нараняване.
	ПРЕДУПРЕЖДЕНИЕ	Означава потенциална опасна ситуация, която, която ако не бъде избегната, може да доведе до смърт или сериозно нараняване.
	ВНИМАНИЕ	Означава потенциална опасна ситуация, която, която ако не бъде избегната, може да доведе до слабо или средно тежко нараняване.
	ВНИМАНИЕ	(Без Алармен Символ за Безопасност) Означава ситуация, която може да доведе до повреда на имущество.

ОБСЛУЖВАНЕ

Обслужването изисква изключително внимание и знания и трябва да се изпълнява само от квалифициран сервизен техник. За обслужване Ви предлагаме да занесете продукта в най-близкия **ОТОРИЗИРАН СЕРВИЗЕН ЦЕНТЪР** за ремонт. Когато обслужвате, използвайте само идентични резервни части.

ПРЕДУПРЕЖДЕНИЕ

За да избегнете сериозно нараняване, не се опитвайте да използвате този продукт докато не прочетете Ръководството на собственика внимателно и да го разберете напълно.

ПРЕДУПРЕЖДЕНИЕ



Използването на всякакъв електрически инструмент може да доведе до попадане на чужди предмети в очите, което да доведе до сериозно нараняване на очите. Преди да започнете работа с електрически инструмент, винаги носете предпазни очила със странични предпазители и, когато е необходимо, носете



e-mail: info@valerii.com www.valerii.com
Сервиз: тел. 02/ 942 34 70 (национален)

Централен офис: София 1517
кв. "Сухата река" бул. "Ботевградско шосе" 44
тел.: 02/ 942 34 00, факс.: 02/ 945 4634
GSM 0889/ 444 991

Пловдив, с.Труд 4199
ул. "Строевско шосе" 3
тел./факс 032/ 953 666
GSM 0885/ 808 003

Варна 9000, кв. "Владиславово"
бул. "Атанас Москов" 13
тел.: 052/ 504 514
GSM 0885/ 808 004

София 2227, кв."Божурище"
бул. "Европа" 180, склад 33
тел.: 02/ 925 22 37
GSM 0889/ 334 692

Проверил: Р.Ч./08.2017г.



пълнен щит за лицето. Препоръчваме широка предпазна маска, която да бъде използвана над очилата със странични предпазители. Винаги използвайте защита за очите, която е означена, че отговаря на стандарт ANSI Z87.1.

ЗАПАЗЕТЕ ТЕЗИ ИНСТРУКЦИИ

ЕЛЕКТРОТЕХНИЧЕСКА ИНФОРМАЦИЯ

ЕЛЕКТРОТЕХНИЧЕСКА ИНФОРМАЦИЯ (Вижте Фигура 1)



ПРЕДУПРЕЖДЕНИЕ

За да избегнете електрически опасности, пожарни опасности или повреда на уреда, използвайте подходяща електрическа защита. Снегоринът е произведен да работи при напрежение 120 V. Свържете към верига 120 V, 15 A и използвайте 15 A стопяем предпазител с времезакъснение или автоматичен предпазител. За да избегнете късо съединение или пожар, когато захранващия кабел е износен, срязан или повреден по друг начин, незабавно го сменете.

Този снегорин има щепсел с 3 пина, който е предназначен за използван във верига, която има стенни контакти, като показаните на Фигура 1.

Не променяйте щепсела на кабела. Ако той не съответства на електрическия контакт, потърсете квалифициран електротехник, който да инсталира подходящ контакт.



e-mail: info@valerii.com www.valerii.com
Сервиз: тел. 02/ 942 34 70 (национален)

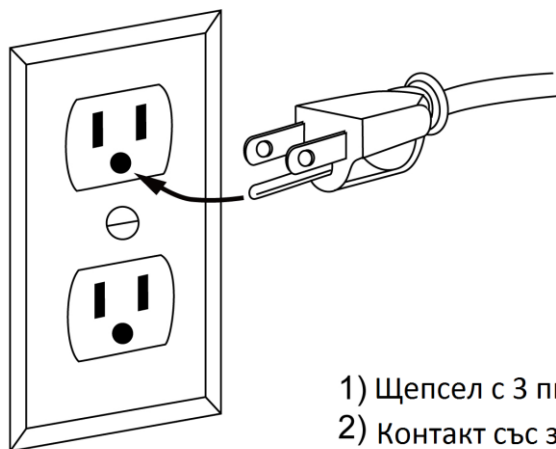
Централен офис: София 1517
кв. "Сухата река" бул. "Ботевградско шосе" 44
тел.: 02/ 942 34 00, факс.: 02/ 945 4634
GSM 0889/ 444 991

Пловдив, с.Труд 4199
ул. "Строевско шосе" 3
тел./факс 032/ 953 666
GSM 0885/ 808 003

Варна 9000, кв. "Владиславово"
бул. "Атанас Москов" 13
тел.: 052/ 504 514
GSM 0885/ 808 004

София 2227, кв. "Божурище"
бул. "Европа" 180, склад 33
тел.: 02/ 925 22 37
GSM 0889/ 334 692

Проверил: Р.Ч./08.2017г.



- 1) Щепсел с 3 пина
- 2) Контакт със заземителен проводник

Фиг.1

ПРЕДУПРЕЖДЕНИЕ

За да избегнете наранявания, когато обслужвате снегорина, използвайте сам идентични резервни части.

ИНСТРУКЦИИ ЗА ЗАЗЕМЯВАНЕ

В СЛУЧАЙ НА ПОВРЕДА ИЛИ ПРЕКЪСВАНЕ, заземяването осигурява път на най-малкото съпротивление за електрическия ток и намалява риска от електрически удар. Този уред е снабден с електрически кабел, който има щепсел с ПОЛЮСИ. Щепселът ТРЯБВА да бъде свързан към съответстващ контакт, който е инсталиран правилно и заземен, съгласно ВСИЧКИ местни кодекси и наредби.

НЕ ПРОМЕНЯЙТЕ ЩЕПСЕЛА. Ако той не съответства на контакта, потърсете квалифициран електротехник, който да смени контакта.

КАБЕЛ НА УДЪЛЖИТЕЛЯ

ПРЕДУПРЕЖДЕНИЕ



e-mail: info@valerii.com www.valerii.com
Сервиз: тел. 02/ 942 34 70 (национален)

Централен офис: София 1517
кв. "Сухата река" бул. "Ботевградско шосе" 44
тел.: 02/ 942 34 00, факс.: 02/ 945 4634
GSM 0889/ 444 991

Пловдив, с.Труд 4199
ул. "Строевско шосе" 3
тел./факс 032/ 953 666
GSM 0885/ 808 003

Варна 9000, кв. "Владиславово"
бул. "Атанас Москов" 13
тел.: 052/ 504 514
GSM 0885/ 808 004

София 2227, кв."Божурище"
бул. "Европа" 180, склад 33
тел.: 02/ 925 22 37
GSM 0889/ 334 692

Проверил: Р.Ч./08.2017г.



За да намалите риска от електрически удар, докато работите с този снегорин, използвайте само удължители, които са включени в CSA списъкът, одобрени за използване на открито, като тип SJTW, 16AWG, и могат да работят при ниски температури - 40° F (-40° C).

ЕЛЕКТРОТЕХНИЧЕСКА ИНФОРМАЦИЯ

- Веригите или контактите, в които ще се използва снегорина, трябва да имат инсталирана дефектно токова защита (GFCI). Като допълнителна мярка за безопасност, използвайте контакт, който има вградена GFCI защита.
- На табелката на снегорина е означено използваното напрежение. Не свързвайте снегорина в AC верига, която има напрежение, различно от това, означено на табелката.

МИНИМАЛНИ СТОЙНОСТИ НА ХАРАКТЕРИСТИКИТЕ НА УДЪЛЖИТЕЛИТЕ (AWG)

(САМО КОГАТО СЕ ИЗПОЛЗВА ПРИ 120V)

Номинален ток		Обща дължина на кабела във футове (метри)			
Повече от	Не повече от	25'(7.6m)	50'(15m)	100'(30.4m)	150'(45.7m)
0	6	18	16	16	14
6	10	18	16	14	12
10	12	16	16	14	12
12	16	14	12	Не се препоръчва	

[Използвайте същия формат за таблицата, както за "Препоръчителна големина на кабела на удължителите ".]

ПРЕДУПРЕЖДЕНИЕ

За да предотвратите електрически удар, използвайте удължител, който е подходящ за използване на открито.

- Проверете удължителя и захранващия кабел периодично. Търсете обезцветяване, сръзвания или пукнатини в изолацията. Проверете връзките за повреди. ремонтирайте или сменете удължителя или захранващия кабел, ако бъдат открити повреди.
- Уверете се, че ротора и всички движещи се части са спрели и изключете снегорина от захранващата мрежа, за да предотвратите случайно стартиране преди да почиствате или да извършвате някакви проверки или ремонти.
- Не използвайте сила върху удължителя. Не носете снегорина за захранващия кабел или не теглете кабела, за да го изключите от контакта.
- Дръжте удължителя далеч от топлина, масло и остри ръбове, за да предотвратите повреда.
- Ако удължителът е повреден по някакъв начин, докато е включен, незабавно го изключете от контакта.



e-mail: info@valerii.com www.valerii.com
Сервиз: тел. 02/ 942 34 70 (национален)

Централен офис: София 1517
кв. "Сухата река" бул. "Ботевградско шосе" 44
тел.: 02/ 942 34 00, факс.: 02/ 945 4634
GSM 0889/ 444 991

Пловдив, с.Труд 4199
ул. "Строевско шосе" 3
тел./факс 032/ 953 666
GSM 0885/ 808 003

Варна 9000, кв. "Владиславово"
бул. "Атанас Москов" 13
тел.: 052/ 504 514
GSM 0885/ 808 004

София 2227, кв."Божурище"
бул. "Европа" 180, склад 33
тел.: 02/ 925 22 37
GSM 0889/ 334 692



ВАЛЕРИЙ С&М ГРУП АД

ИНСТРУМЕНТИТЕ В БЪЛГАРИЯ

- Избягвайте случайни стартирания. Не носете снегорина с пръст върху прекъсвача, докато е включен към мрежата. Уверете се, че прекъсвача в положение "OFF – ИЗКЛ." преди да включвате снегорина към мрежата.
- Изключете снегорина от мрежата и го оставете да се охлади преди да го прибирате за съхранение. Съхранявайте снегорина на закрито.
- Изключете снегорина, когато не го използвате и преди да извършвате ремонти или поддръжка.

ЗАПАЗЕТЕ ТЕЗИ ИНСТРУКЦИИ

ЗАПОЗНАЙТЕ СЕ С ВАШИЯ СНЕГОРИН

Прочетете ръководството за оператора и правилата за безопасност преди да работите със снегорина. Сравнете илюстрацията на Фигура 2 с вашия снегорин, за да се запознаете с местоположенията на различните устройства за контрол и настройка. запазете това ръководство за бъдеща справка.

www.valerii.com



69

e-mail: info@valerii.com www.valerii.com
Сервиз: тел. 02/ 942 34 70 (национален)

Централен офис: София 1517
кв. "Сухата река" бул. "Ботевградско шосе" 44
тел.: 02/ 942 34 00, факс.: 02/ 945 4634
GSM 0889/ 444 991

Пловдив, с.Труд 4199
ул. "Строевско шосе" 3
тел./факс 032/ 953 666
GSM 0885/ 808 003

Варна 9000, кв. "Владиславово"
бул. "Атанас Москов" 13
тел.: 052/ 504 514
GSM 0885/ 808 004

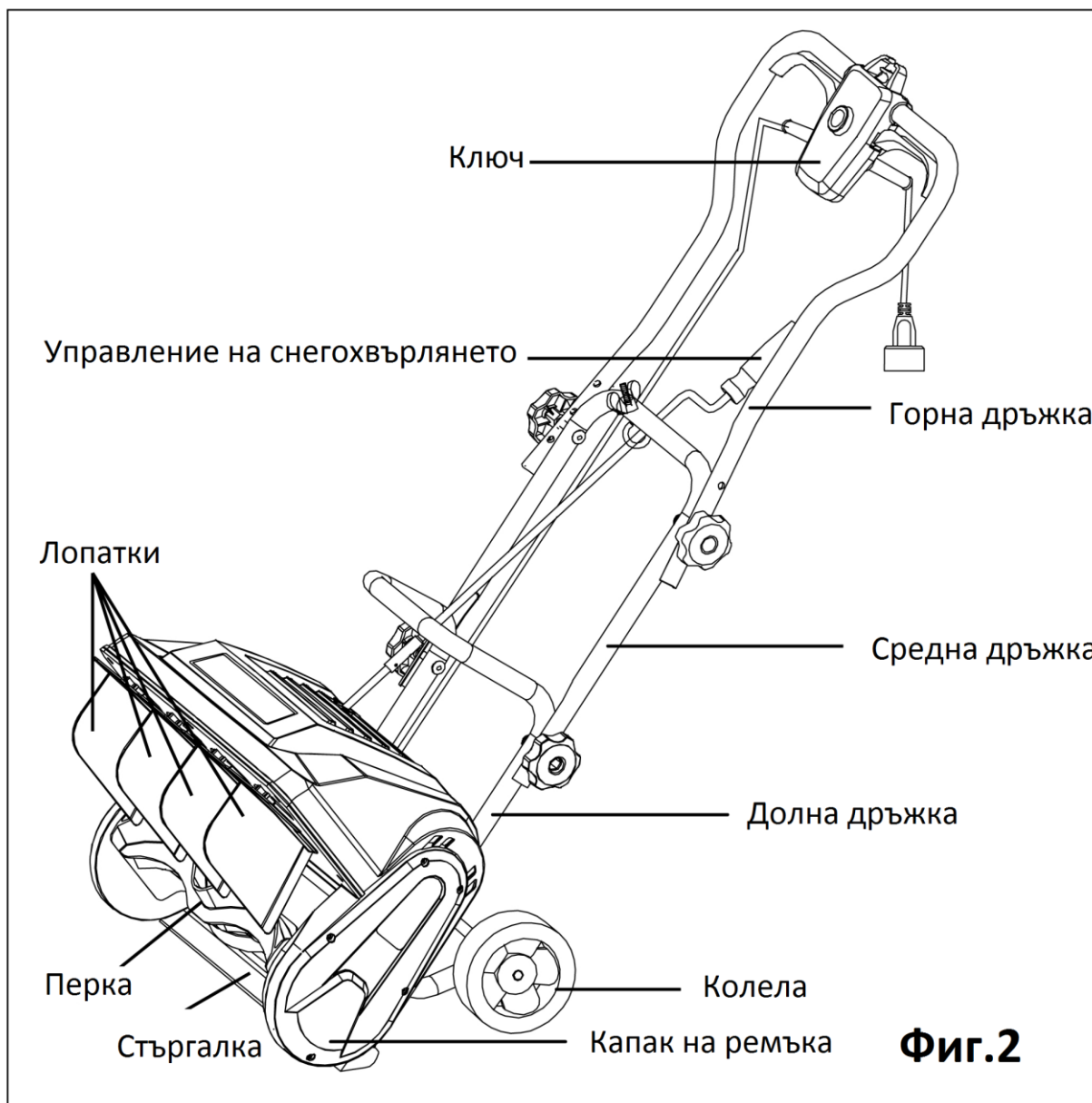
София 2227, кв."Божурище"
бул. "Европа" 180, склад 33
тел.: 02/ 925 22 37
GSM 0889/ 334 692

Проверил: Р.Ч./08.2017г.



ВАЛЕРИЙ С&М ГРУП АД

ИНСТРУМЕНТИТЕ В БЪЛГАРИЯ



e-mail: info@valerii.com www.valerii.com
Сервиз: тел. 02/ 942 34 70 (национален)

Централен офис: София 1517
кв. "Сухата река" бул. "Ботевградско шосе" 44
тел.: 02/ 942 34 00, факс.: 02/ 945 4634
GSM 0889/ 444 991

Пловдив, с.Труд 4199
ул. "Строевско шосе" 3
тел./факс 032/ 953 666
GSM 0885/ 808 003

Варна 9000, кв. "Владиславово"
бул. "Атанас Москов" 13
тел.: 052/ 504 514
GSM 0885/ 808 004

София 2227, кв. "Божурище"
бул. "Европа" 180, склад 33
тел.: 02/ 925 22 37
GSM 0889/ 334 692



ИНСТРУКЦИИ ЗА СГЛОБЯВАНЕ

РАЗОПАКОВАНЕ

Този продукт се доставя напълно сглобен.

- Внимателно извадете продукта и всички аксесоари от кутията. Уверете се, че всички елементи, които са изброени в опаковъчния лист са включени.
- Проверете внимателно продукта, за да се уверите, че няма повреди, възникнали при транспортиране
- Не изхвърляйте опаковъчните материали докато не проверите внимателно и сте доволни от работата на продукта.

ОПАКОВАЧЕН ЛИСТ

- Снегорин
- Контрол на посоката на отвеждане (горен)
- Отклоняване на улея
- Ръководство на собственика



ПРЕДУПРЕЖДЕНИЕ

Ако някои части са повредени или липсват не работете с този продукт докато частите не бъдат сменени. Неспазването на това предупреждение може да доведе до сериозни наранявания.



ПРЕДУПРЕЖДЕНИЕ

Не свързвайте докато не бъде напълно сглобен. Неспазването на това предупреждение може да доведе до случайно стартиране и са възможни сериозни наранявания.



ПРЕДУПРЕЖДЕНИЕ

Не се опитвайте да променяте този продукт или не създавайте аксесоари, които не се препоръчват за използване с този продукт. Всяка промяна или неправилно използване е опасно и може да доведе до сериозни наранявания.



e-mail: info@valerii.com www.valerii.com
Сервиз: тел. 02/ 942 34 70 (национален)

Централен офис: София 1517
кв. "Сухата река" бул. "Ботевградско шосе" 44
тел.: 02/ 942 34 00, факс.: 02/ 945 4634
GSM 0889/ 444 991

Пловдив, с.Труд 4199
ул. "Строевско шосе" 3
тел./факс 032/ 953 666
GSM 0885/ 808 003

Варна 9000, кв. "Владиславово"
бул. "Атанас Москов" 13
тел.: 052/ 504 514
GSM 0885/ 808 004

София 2227, кв."Божурище"
бул. "Европа" 180, склад 33
тел.: 02/ 925 22 37
GSM 0889/ 334 692

Проверил: Р.Ч./08.2017г.



ИНСТРУКЦИИ ЗА СГЛОБЯВАНЕ



ПРЕДУПРЕЖДЕНИЕ

Не позволявайте познаването на този продукт да ви накара да сте небрежни. Не забравяйте, че една част от секундата невнимание е достатъчна да причини сериозно нараняване.



ПРЕДУПРЕЖДЕНИЕ

Винаги носете предпазни очила със странични предпазители при работа с електрически инструменти. Ако не изпълните тази инструкция, това може да доведе до попадане на предмети в очите, което може да доведе до сериозни наранявания.



ПРЕДУПРЕЖДЕНИЕ

Не използвайте прикачен инвентар или аксесоари, които не са препоръчани от производителя на този продукт. Използването на прикачен инвентар или аксесоари, които не са препоръчани, може да доведе до сериозни наранявания.

СГЛОБЯВАНЕ НА ЛОСТА (Вижте Фигура 3)

- Отстранете всички опаковъчни материали, които може да са били поставени при транспортирането между горния и долния лост.
- Изравнете отворите (4) на горния лост (1) с отворите на средния лост (2). Поставете болтовете (5) и използвайте блокиращите шайби (6), за да ги затегнете, не забравяйте и шайба (13).
- Изравнете отворите (7) в средата на лоста (2) и долния лост (3). Поставете болтовете (5) и ги затегнете, като използвате предвидените блокиращи шайби (6) и шайба (13).

СГЛОБЯВАНЕ НА УСТРОЙСТВОТО ЗА ОТВЕЖДАНЕ НА СНЕГА (Вижте Фигура 3)

- Изравнете отворите (11) на горната тръба (8) с отворите на долната тръба (9). Поставете винта (10) и го затегнете с помощта на гайка (12).



e-mail: info@valerii.com www.valerii.com
Сервиз: тел. 02/ 942 34 70 (национален)

Централен офис: София 1517
кв. "Сухата река" бул. "Ботевградско шосе" 44
тел.: 02/ 942 34 00, факс.: 02/ 945 4634
GSM 0889/ 444 991

Пловдив, с.Труд 4199
ул. "Строевско шосе" 3
тел./факс 032/ 953 666
GSM 0885/ 808 003

Варна 9000, кв. "Владиславово"
бул. "Атанас Москов" 13
тел.: 052/ 504 514
GSM 0885/ 808 004

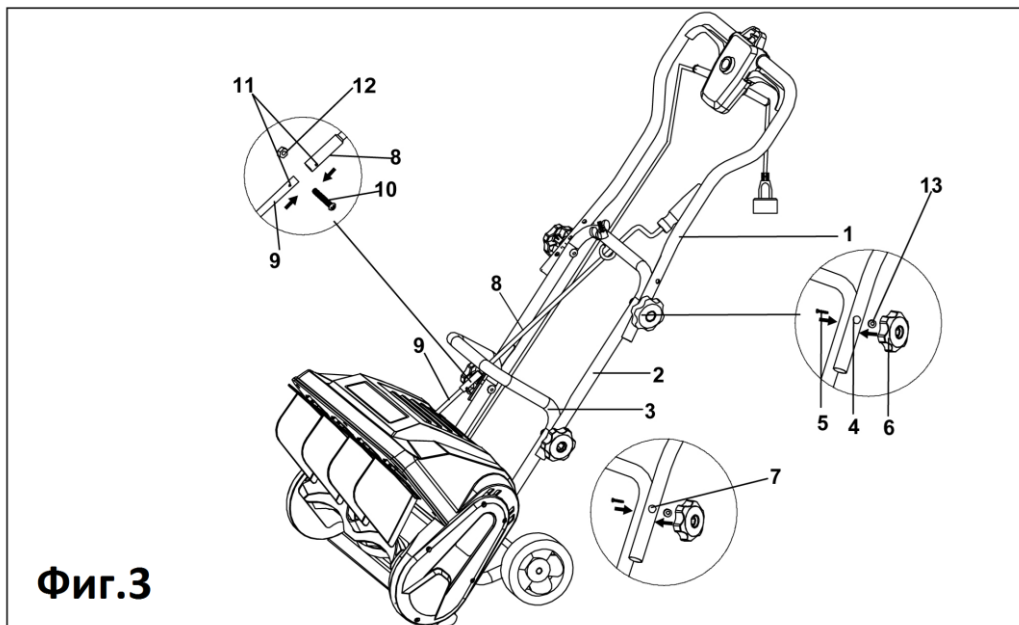
София 2227, кв. "Божурище"
бул. "Европа" 180, склад 33
тел.: 02/ 925 22 37
GSM 0889/ 334 692

Проверил: Р.Ч./08.2017г.



ВАЛЕРИЙ С&М ГРУП АД

ИНСТРУМЕНТИТЕ В БЪЛГАРИЯ



Фиг.3

www.valerii.com



e-mail: info@valerii.com www.valerii.com
Сервиз: тел. 02/ 942 34 70 (национален)

Централен офис: София 1517
кв. "Сухата река" бул. "Ботевградско шосе" 44
тел.: 02/ 942 34 00, факс.: 02/ 945 4634
GSM 0889/ 444 991

Пловдив, с.Труд 4199
ул. "Строевско шосе" 3
тел./факс 032/ 953 666
GSM 0885/ 808 003

Варна 9000, кв. "Владиславово"
бул. "Атанас Москов" 13
тел.: 052/ 504 514
GSM 0885/ 808 004

София 2227, кв."Божурище"
бул. "Европа" 180, склад 33
тел.: 02/ 925 22 37
GSM 0889/ 334 692



ИНСТРУКЦИИ ЗА РАБОТА

СТАРТИРАНЕ НА СНЕГОРИНА



ПРЕДУПРЕЖДЕНИЕ

Избягвайте случайни стартирания. Уверете се, че операторът е в изходно положение, когато използвате снегорина. За да избегнете сериозно нараняване при стартирането на снегорина, операторът и уредът трябва да са в стабилно положение.

За да стартирате снегорина, следвайте точно тази последователност.

- Уверете се, че снегорина е включен към мрежата.
- Натиснете и задръжте бутона с блокиране.
- Докато държите бутона с блокиране, вдигнете и задръжте пусковия прекъсвач.

ЗАБЕЛЕЖКА: Снегоринът няма да стартира, ако бутонът с блокиране не се задържи, докато пусковия прекъсвач не бъде вдигнат.

СПИРАНЕ НА СНЕГОРИНА

- Освободете пусковия прекъсвач.
- Бутонът с блокиране ще се изключи и снегоринът ще спре.

ИЗПОЛЗВАНЕ НА СНЕГОРИНА

- Стартирайте снегорина, като следвайте инструкциите за стартиране. Дълбочината и теглото на снега ще определят скоростта напред.
- Натиснете снегорина напред, така че да се движи върху ножа.
- Уверете се, че захранващият кабел е прикрепен към фиксатора на кабела и че той лежи върху водача. Захранващият кабел трябва да се движи в страни от оператора.



e-mail: info@valerii.com www.valerii.com
Сервиз: тел. 02/ 942 34 70 (национален)

Централен офис: София 1517
кв. "Сухата река" бул. "Ботевградско шосе" 44
тел.: 02/ 942 34 00, факс.: 02/ 945 4634
GSM 0889/ 444 991

Пловдив, с.Труд 4199
ул. "Строевско шосе" 3
тел./факс 032/ 953 666
GSM 0885/ 808 003

Варна 9000, кв. "Владиславово"
бул. "Атанас Москов" 13
тел.: 052/ 504 514
GSM 0885/ 808 004

София 2227, кв. "Божурище"
бул. "Европа" 180, склад 33
тел.: 02/ 925 22 37
GSM 0889/ 334 692

Проверил: Р.Ч./08.2017г.



ИНСТРУКЦИИ ЗА РАБОТА

РЕГУЛИРАНЕ НА ПОСОКАТА НА ОТВЕЖДАНЕ НА СНЕГА (Вижте Фигури 4-5)

Снегът може да се отвежда от оператора наляво, право напред или вдясно.

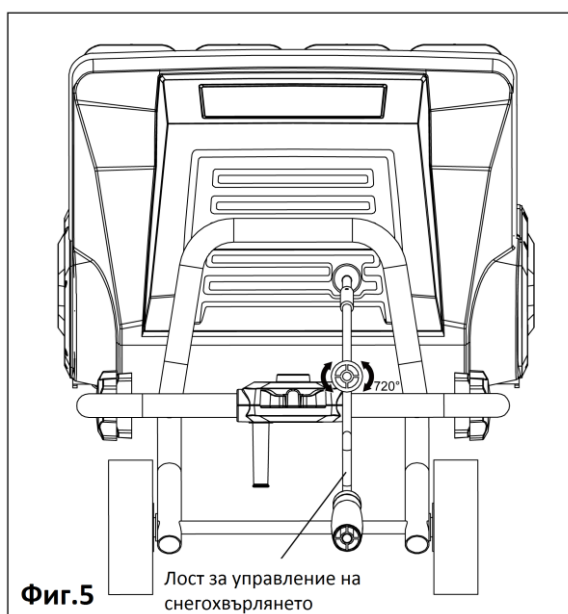
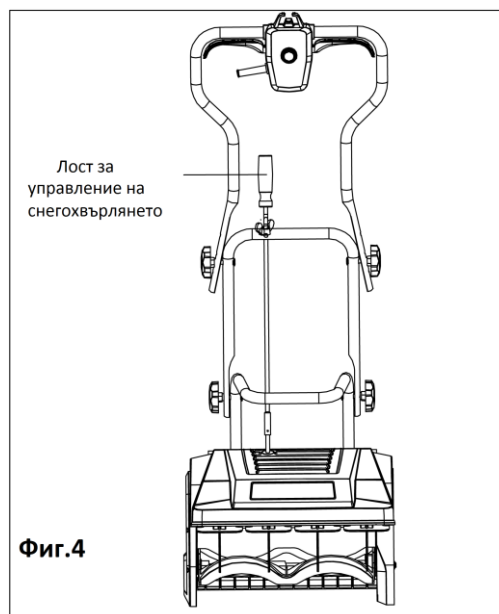
Спазвайте тези инструкции, за да промените посоката на отвеждане:

- Освободете превключващия лост, за да спрете ротора.

ЗАБЕЛЕЖКА: Лостът за управление може да се завърти на 720°.

ЗАБЕЛЕЖКА: От централно положение, лостът за управление се завърта на приблизително 360° във всяка посока (по посока и обратно на посоката на часовниковата стрелка). Не го насилвайте.

- Завъртете лостът за управление по посока на часовниковата стрелка на 360°. Пластините се завъртат на приблизително 45° на ляво .
- Завъртете лостът за управление обратно на часовниковата стрелка на 360°. Пластините се завъртат на приблизително 45° на дясно.



СЪВЕТИ ЗА НАЙ-ДОБРИ РЕЗУЛТАТИ НА СНЕГОРИНА

- За най-ефективно изхвърляне на снега, дръжте насочващите пластини паралелно и хвърляйте снега по посока на вятъра.
- Леко припокривайте всяка част, когато почиствате снега.



e-mail: info@valerii.com www.valerii.com
Сервиз: тел. 02/ 942 34 70 (национален)

Централен офис: София 1517
кв. "Сухата река" бул. "Ботевградско шосе" 44
тел.: 02/ 942 34 00, факс.: 02/ 945 4634
GSM 0889/ 444 991

Пловдив, с.Труд 4199
ул. "Строевско шосе" 3
тел./факс 032/ 953 666
GSM 0885/ 808 003

Варна 9000, кв. "Владиславово"
бул. "Атанас Москов" 13
тел.: 052/ 504 514
GSM 0885/ 808 004

София 2227, кв."Божурище"
бул. "Европа" 180, склад 33
тел.: 02/ 925 22 37
GSM 0889/ 334 692

Проверил: Р.Ч./08.2017г.



ПОДДРЪЖКА

ОБСЛУЖВАНЕ

Обслужването трябва да се извършва от квалифициран техник. Резервните части за този снегорин трябва да бъдат идентични с частите, които се сменят.

ПРОВЕРКА/ СМЯНА НА ЗАДВИЖВАЩИЯ РЕМЪК (Вижте Фигури 6-8)

При обслужване на снегорина използвайте само оригинални резервни части на производителя. Проверявайте ремъка за износване веднъж годишно или на всеки 50 часа работа, в зависимост от това кое от двете настъпи първо. Ако е необходимо да смените задвижващия ремък, следвайте тези стъпки.



ПРЕДУПРЕЖДЕНИЕ

За да избегнете сериозни наранявания, изключете снегорина и го оставете да се охлади. Изключете снегорина от захранващата мрежа, преди да извършите каквото и да е техническо обслужване.

- Премахнете петте (5) винта от капака на ремъка с помощта на отвертка (Фигура 6).
- Отстранете винта и малката скоба. (Фигура 7) .
- Отстранете блокиращата гайка и трите (3) винта (Фигура 7) .
- Отстранете скобата на ролката на ротора като използвате шайба или гаечен ключ (Фигура 7).



ПРЕДУПРЕЖДЕНИЕ

За да намалите риска от токов удар, сменете капака, преди да свържете снегорина към източник на захранване.



e-mail: info@valerii.com www.valerii.com
Сервиз: тел. 02/ 942 34 70 (национален)

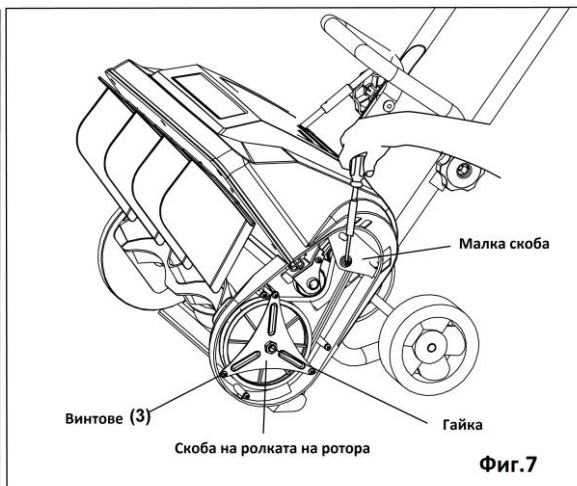
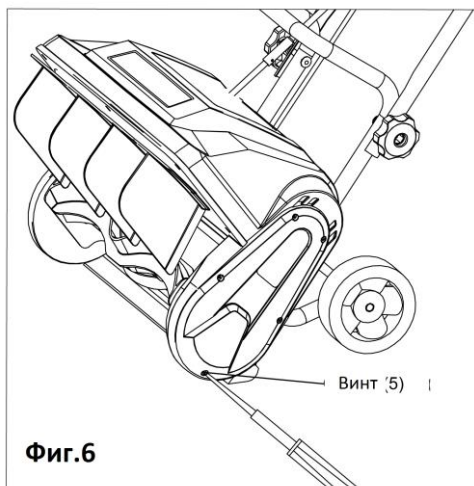
Централен офис: София 1517
кв. "Сухата река" бул. "Ботевградско шосе" 44
тел.: 02/ 942 34 00, факс.: 02/ 945 4634
GSM 0889/ 444 991

Пловдив, с.Труд 4199
ул. "Строевско шосе" 3
тел./факс 032/ 953 666
GSM 0885/ 808 003

Варна 9000, кв. "Владиславово"
бул. "Атанас Москов" 13
тел.: 052/ 504 514
GSM 0885/ 808 004

София 2227, кв."Божурище"
бул. "Европа" 180, склад 33
тел.: 02/ 925 22 37
GSM 0889/ 334 692

Проверил: Р.Ч./08.2017г.



- Издърпайте обтегача на ремъка (рамото на спирачката) далеч от задвижващата ролка. Отстранете повредения или счупен ремък от ролката на ротора и задвижващата ролка в корпуса. Изхвърлете ремъка по подходящ начин (Фигура 8).
- Завъртете новия ремък около задвижващата шайба и ролката на ротора (Фигура 8). Изтеглете обтегача на ремъка (рамото на спирачката) от ролката за задвижване, за да монтирате ремъка около задвижващата ролка.

ЗАБЕЛЕЖКА: Проверете дали шайбата все още е на мястото си върху вала на ролката на ротора, преди да поставите отново капака на ремъка.



e-mail: info@valerii.com www.valerii.com
Сервиз: тел. 02/ 942 34 70 (национален)

Централен офис: София 1517
кв. "Сухата река" бул. "Ботевградско шосе" 44
тел.: 02/ 942 34 00, факс.: 02/ 945 4634
GSM 0889/ 444 991

Пловдив, с.Труд 4199
ул. "Строевско шосе" 3
тел./факс 032/ 953 666
GSM 0885/ 808 003

Варна 9000, кв. "Владиславово"
бул. "Атанас Москов" 13
тел.: 052/ 504 514
GSM 0885/ 808 004

София 2227, кв. "Божурище"
бул. "Европа" 180, склад 33
тел.: 02/ 925 22 37
GSM 0889/ 334 692

Проверил: Р.Ч./08.2017г.



ПОДДРЪЖКА

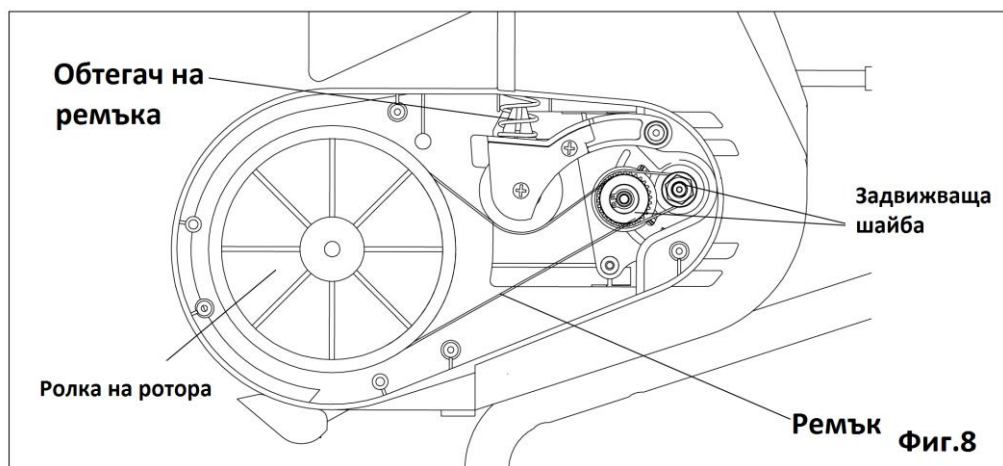
- Поставете отново скобата на ролката на ротора с трите (3) винта.
- Поставете отново гайката. Затегнете гайката.
- Поставете обратно капака на ремъка с пет (5) винта. За да се улесни инсталирането, поставете тясната част на капака в вдлъбнатината на корпуса и поставете двата крайни винта и след това натиснете останалата част от капака надолу в вдлъбнатината и над вала на ротора. Затегнете всичките пет (5) винта.

ЗАБЕЛЕЖКА: Ако гайката на фланеца е повредена, не го сменяйте със стандартна гайка. Използвайте само оригинални резервни части на производителя.



ПРЕДУПРЕЖДЕНИЕ

Когато поставяте ремъка обратно в основния корпус, проверете дали ремъкът е разположен отдясно на държача на задвижващия ремък. Ако ремъкът е разположен отляво на задържащия държач, може да доведе до сериозна повреда.



e-mail: info@valerii.com www.valerii.com
Сервиз: тел. 02/ 942 34 70 (национален)

Централен офис: София 1517
кв. "Сухата река" бул. "Ботевградско шосе" 44
тел.: 02/ 942 34 00, факс.: 02/ 945 4634
GSM 0889/ 444 991

Пловдив, с.Труд 4199
ул. "Строевско шосе" 3
тел./факс 032/ 953 666
GSM 0885/ 808 003

Варна 9000, кв. "Владиславово"
бул. "Атанас Москов" 13
тел.: 052/ 504 514
GSM 0885/ 808 004

София 2227, кв. "Божурище"
бул. "Европа" 180, склад 33
тел.: 02/ 925 22 37
GSM 0889/ 334 692

Проверил: Р.Ч./08.2017г.



ПОДДРЪЖКА

СМЯНА НА НОЖОВЕТЕ (Вижте Фигура 9)



ПРЕДУПРЕЖДЕНИЕ

За да избегнете сериозни наранявания, изключете снегорина и го изключете от мрежата, преди да извършите каквото и да е техническо обслужване.

Използвайте само оригинални резервни части на производителя.

- Поставете снегорина на земята или на работна маса. Поставете снегорина така, че ротора да е обърнат нагоре.
- Отстранете трите (3) винта, разположени под ротора, които придържат ножа към корпуса с помощта на отвертка (Фигура 9)
- Извадете ножа и го изхвърлете по подходящ начин.
- Поставете новите ножове на място и ги прикрепете към снегорина, като поставите отново трите (3) винта. Затегнете винтовете.

СЪХРАНЕНИЕ

- Оставете двигателя да изстине преди да го съхраните.
- Съхранявайте снегорина на заключено място, за да предотвратите неоторизирано използване или повреда.
- Съхранявайте снегорина в сухо, добре вентилирано помещение.
- Съхранявайте снегорина далеч от деца.

ПОЧИСТВАНЕ



ПРЕДУПРЕЖДЕНИЕ

За да избегнете сериозни наранявания, изключете снегорина и го изключете от мрежата преди почистване или обслужване.

За да почистите снегорина отвън, използвайте малка четка. Не използвайте силни почистващи препарати. Домакинските почистващи препарати, които съдържат ароматни масла като бор и лимон, и разтворители



e-mail: info@valerii.com www.valerii.com
Сервиз: тел. 02/ 942 34 70 (национален)

Централен офис: София 1517
кв. "Сухата река" бул. "Ботевградско шосе" 44
тел.: 02/ 942 34 00, факс.: 02/ 945 4634
GSM 0889/ 444 991

Пловдив, с.Труд 4199
ул. "Строевско шосе" 3
тел./факс 032/ 953 666
GSM 0885/ 808 003

Варна 9000, кв. "Владиславово"
бул. "Атанас Москов" 13
тел.: 052/ 504 514
GSM 0885/ 808 004

София 2227, кв."Божурище"
бул. "Европа" 180, склад 33
тел.: 02/ 925 22 37
GSM 0889/ 334 692

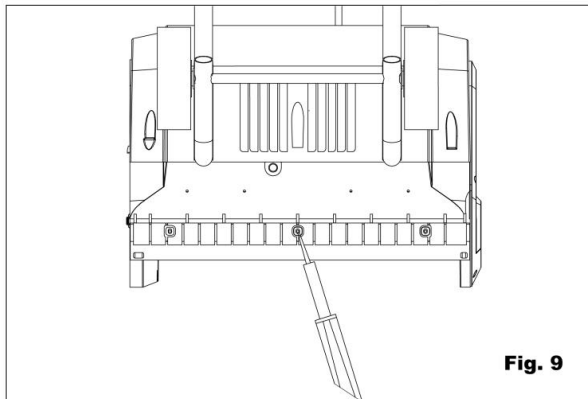
Проверил: Р.Ч./08.2017г.



ВАЛЕРИЙ С&М ГРУП АД

ИНСТРУМЕНТИТЕ В БЪЛГАРИЯ

като керосин могат да повредят пластмасовия корпус и лостовете. Избършете влагата с помощта на мека кърпа.



e-mail: info@valerii.com www.valerii.com
Сервиз: тел. 02/ 942 34 70 (национален)

Централен офис: София 1517
кв. "Сухата река" бул. "Ботевградско шосе" 44
тел.: 02/ 942 34 00, факс.: 02/ 945 4634
GSM 0889/ 444 991

Пловдив, с.Труд 4199
ул. "Строевско шосе" 3
тел./факс 032/ 953 666
GSM 0885/ 808 003

Варна 9000, кв. "Владиславово"
бул. "Атанас Москов" 13
тел.: 052/ 504 514
GSM 0885/ 808 004

София 2227, кв. "Божурище"
бул. "Европа" 180, склад 33
тел.: 02/ 925 22 37
GSM 0889/ 334 692

Проверил: Р.Ч./08.2017г.



ОТСТРАНЯВАНЕ НА НЕИЗПРАВНОСТИ

ПРОБЛЕМ	ВЪЗМОЖНА ПРИЧИНА	РЕШЕНИЕ
Лостът не е в правилно положение	Болтовете на количката не са поставени правилно.	Регулирайте височината на лоста и проверете дали болтовете на количката са правилно поставени. Затегнете.
Снегоринът не тръгва	Снегоринът не е включен към мрежата. Бутонът със блокиране или пусковият прекъсвач не са използвани правилно.	Уверете се, че снегоринът е включен към мрежата. Натиснете и задръжте бутона с блокиране и след това вдигнете и задръжте пусковия прекъсвач (вижте раздела, озаглавен стартиране на снегорина)
Двигателят е включен, но роторът не се върти.	Ремъкът е повреден.	Сменете ремъка (вижте раздела Проверка/ Смяна на задвижващия ремък)
Снегоринът оставя тънък слой сняг след себе си.	Ножовете са износени.	Сменете ножовете (вижте раздела Проверка/ Смяна на ножовете).

ОГРАНИЧЕНА ЧЕТИРИ ГОДИШНА ГАРАНЦИЯ

С настоящото се гарантира, че този продукт на първоначалния купувач с доказателство за покупката за период от четири (2) години срещу дефекти в материалите, частите или изработката.

Производителя по свое усмотрение, безплатно за клиента ще ремонтира или замени всички части, за които е установено, че са дефектни, при нормална

81



e-mail: info@valerii.com www.valerii.com

Сервиз: тел. 02/ 942 34 70 (национален)

Централен офис: София 1517

кв. "Сухата река" бул. "Ботевградско шосе" 44

тел.: 02/ 942 34 00, факс.: 02/ 945 4634

GSM 0889/ 444 991

Пловдив, с.Труд 4199

ул. "Строевско шосе" 3

тел./факс 032/ 953 666

GSM 0885/ 808 003

Варна 9000, кв. "Владиславово"

бул. "Атанас Москов" 13

тел.: 052/ 504 514

GSM 0885/ 808 004

София 2227, кв."Божурище"

бул. "Европа" 180, склад 33

тел.: 02/ 925 22 37

GSM 0889/ 334 692

Проверил: Р.Ч./08.2017г.



употреба. Тази гаранция е валидна само за уреди, които са били използвани за лична употреба, които не са били наети или наети за промишлена / търговска употреба и които са били поддържани в съответствие с инструкциите в ръководството на собственика, доставено заедно с продукта.

ЕЛЕМЕНТИ, КОИТО НЕ СЕ ПОКРИВАТ ОТ ГАРАНЦИЯТА:

1. Всяка част, която е престанала да работи поради неправилна употреба, търговска употреба, злоупотреба, пренебрегване, злополука, неправилна поддръжка или промяна; или
2. Уредът, ако не работил и / или не е поддържан в съответствие с ръководството на собственика; или
3. Нормално износване, с изключение на споменатите по-долу;
4. Елементи за обичайна поддръжка като смазочни материали, заточване на остриетата;
5. Нормално влошаване на външното покритие поради използването или експозицията.

ТРАНСПОРТНИ РАЗХОДИ:

Транспортните такси за движението на всеки електрически уред или прикачен инвентар са за сметка на купувача. Отговорност на купувача е да заплати транспортните такси за всяка част, изпратена за смяна, съгласно тази гаранция, освен ако такова връщане не се изисква писмено.

Продуктът, аксесоарите и опаковката трябва да бъдат сортирани за природо-съобразно рециклиране.



Само за страни в ЕС

Не изхвърляйте работните машини с домашния отпадък. Съгласно Европейската Директива 2002/96/ЕС за отпадъци от електрическо и електронно оборудване и нейното изпълнение от националното право, работните машини, които вече не са използвани трябва да се събират отделно и изхвърлят по природо-съобразен начин.

РАЗГЪРНАТ ИЗГЛЕД

82



e-mail: info@valerii.com www.valerii.com

Сервиз: тел. 02/ 942 34 70 (национален)

Централен офис: София 1517

кв. "Сухата река" бул. "Ботевградско шосе" 44

тел.: 02/ 942 34 00, факс.: 02/ 945 4634

GSM 0889/ 444 991

Пловдив, с.Труд 4199

ул. "Строевско шосе" 3

тел./факс 032/ 953 666

GSM 0885/ 808 003

Варна 9000, кв. "Владиславово"

бул. "Атанас Москов" 13

тел.: 052/ 504 514

GSM 0885/ 808 004

София 2227, кв. "Божурище"

бул. "Европа" 180, склад 33

тел.: 02/ 925 22 37

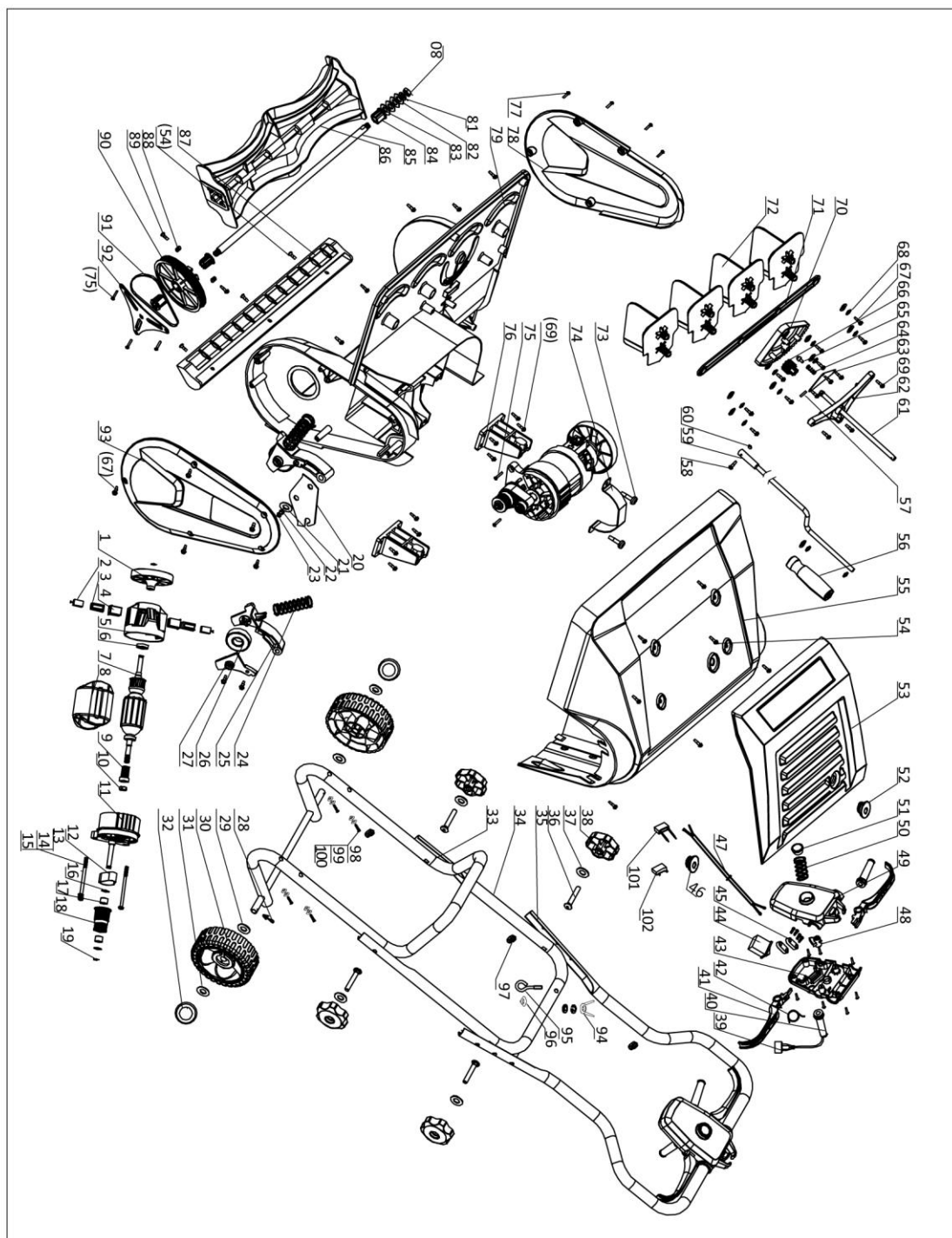
GSM 0889/ 334 692

Проверил: Р.Ч./08.2017г.



ВАЛЕРИЙ С&М ГРУПАД

ИНСТРУМЕНТИТЕ В БЪЛГАРИЯ



Централен офис: София 1517
кв. "Сухата река" бул. "Ботевградско шосе" 44
тел.: 02/ 942 34 00, факс.: 02/ 945 4634
GSM 0889/ 444 991

Пловдив, с.Труд 4199
ул. "Строевско шосе" 3
тел./факс 032/ 953 666
GSM 0885/ 808 003

Варна 9000, кв. "Владиславово"
бул. "Атанас Москов" 13
тел.: 052/ 504 514
GSM 0885/ 808 004

София 2227, кв. "Божурище"
бул. "Европа" 180, склад 33
тел.: 02/ 925 22 37
GSM 0889/ 334 692

Проверил: Р.Ч./08.2017г.



СПИСЪК ЧАСТИ

Артикул №	Описание	К-во
1	Вентилатор	1
2	Графитна четка	2
3	Капак на графитна четка	2
4	Кутия на графитна четка	2
5	Заден капак	1
6	Лагер	2
7	Ротор	1
8	Статор	1
9	Ремъчна ролка	1
10	Гайка	1
11	Преден капак	1
12	Синхронен ремък	1
13	Винт	2
14	Плоска шайба	2
15	Пружинна шайба	2
16	Плоска шайба	2
17	Лагер	2
18	Малка ролка	1
19	Пружина	4
20	Малка скоба	1
21	Шайба	1
22	Пружинна шайба	1
23	Винт	1
24	Пружина	1
25	Опора на опъвателното колело	1
26	Лагер	1
27	Скоба на опъвателното колело	1

84



e-mail: info@valerii.com www.valerii.com

Сервиз: тел. 02/ 942 34 70 (национален)

Централен офис: София 1517
кв. "Сухата река" бул. "Ботевградско шосе" 44
тел.: 02/ 942 34 00, факс.: 02/ 945 4634
GSM 0889/ 444 991

Пловдив, с.Труд 4199
ул. "Строевско шосе" 3
тел./факс 032/ 953 666
GSM 0885/ 808 003

Варна 9000, кв. "Владиславово"
бул. "Атанас Москов" 13
тел.: 052/ 504 514
GSM 0885/ 808 004

София 2227, кв. "Божурище"
бул. "Европа" 180, склад 33
тел.: 02/ 925 22 37
GSM 0889/ 334 692

Проверил: Р.Ч./08.2017г.



28	Пружинен шплент	2
29	Плоска шайба	2
30	Колело	2
31	Специална шайба	2
32	Опорен пръстен на капака на колелото	2
33	Долен лост	1
34	Среден лост	1
35	Горен лост	1
36	Болт с квадратна гърловина	4
37	Шайба	23
38	Опорен пръстен на бутона	4
39	Захранващ кабел	1
40	Кабелен жак	2
41	Превключвател	2
42	Пружина на превключвателя	1
43	Долен капак на корпуса на прекъсвача	1
44	Прекъсвач	1
45	Свързваща планка	3
46	Кабелен жак	1
47	Проводник	1
48	Лост на превключвателя	1
49	Горен капак на корпуса на прекъсвача	1
50	Пружина на бутона на прекъсвача	1
51	Превключващ бутон	1
52	Контролна база за насочване на отвеждането	1
53	Горен капак	1
54	Винт	7
55	Капак на тялото	1
56	Лост	1
57	Пружинен шпендел	1
58	Винт	1
59	Контрол на насочения контрол (горен)	1





ВАЛЕРИЙ С&М ГРУПАД

ИНСТРУМЕНТИТЕ В БЪЛГАРИЯ

60	Найлонов винт	1
61	Контрол на насочения контрол (долен)	1
62	Опора на редуктора	1
63	Пластина на насочващия щифт	1
64	Пружина	1
65	Насочващ щифт	1
66	Малък редуктор	1
67	Винт	25
68	Шайба	10
69	Винт	23
70	Пластина	1
71	Конзола	1
72	Крило	4
73	Винт	2
74	Блокираща пластина на двигателя	1
75	Винт	5
76	Държач	2
77	Винт	7
78	Ляв капак	1
79	Корпус	1
80	Болт	2
81	Шайба	2
82	Шайба	2
83	Шайба	3
84	Втулка на вала	3
85	Основен вал	1
86	Перка	1
87	Стъргалка	1
88	Винтове пластина	2
89	Винт	2
90	голяма макара	1
91	Поли V ремък	1

86



e-mail: info@valerii.com www.valerii.com

Сервиз: тел. 02/ 942 34 70 (национален)

Централен офис: София 1517

кв. "Сухата река" бул. "Ботевградско шосе" 44

тел.: 02/ 942 34 00, факс.: 02/ 945 4634

GSM 0889/ 444 991

Пловдив, с.Труд 4199

ул. "Строевско шосе" 3

тел./факс 032/ 953 666

GSM 0885/ 808 003

Варна 9000, кв. "Владиславово"

бул. "Атанас Москов" 13

тел.: 052/ 504 514

GSM 0885/ 808 004

София 2227, кв. "Божурище"

бул. "Европа" 180, склад 33

тел.: 02/ 925 22 37

GSM 0889/ 334 692

Проверил: Р.Ч./08.2017г.



ВАЛЕРИЙ С&М ГРУПАД

ИНСТРУМЕНТИТЕ В БЪЛГАРИЯ

92	Скоба на ролката на ротора	1
93	Десен капак	1
94	Гайка тип "пеперуда"	1
95	Болт с кука	1
96	каучуково уплътнение	1
97	Кука	3
98	Болт	4
99	Пружинна шайба	5
100	Плочка шайба	5
101	Кондензатор	1
102	Прекъсвач срещу претоварване	1

www.valerii.com

87



e-mail: info@valerii.com www.valerii.com

Сервиз: тел. 02/ 942 34 70 (национален)

Централен офис: София 1517

кв. "Сухата река" бул. "Ботевградско шосе" 44

тел.: 02/ 942 34 00, факс.: 02/ 945 4634

GSM 0889/ 444 991

Пловдив, с.Труд 4199

ул. "Строевско шосе" 3

тел./факс 032/ 953 666

GSM 0885/ 808 003

Варна 9000, кв. "Владиславово"

бул. "Атанас Москов" 13

тел.: 052/ 504 514

GSM 0885/ 808 004

София 2227, кв. "Божурище"

бул. "Европа" 180, склад 33

тел.: 02/ 925 22 37

GSM 0889/ 334 692

Проверил: Р.Ч./08.2017г.